

DEMANDEURS D'EMPLOI INSCRITS À PÔLE EMPLOI DANS LE CHER AU QUATRIÈME TRIMESTRE 2020

Au quatrième trimestre 2020, dans le Cher, le nombre de demandeurs d'emploi tenus de rechercher un emploi et sans activité (catégorie A) s'établit en moyenne sur le trimestre à 14 880. Ce nombre baisse de 3,9 % sur un trimestre (soit -610 personnes) et de 1,0 % sur un an.

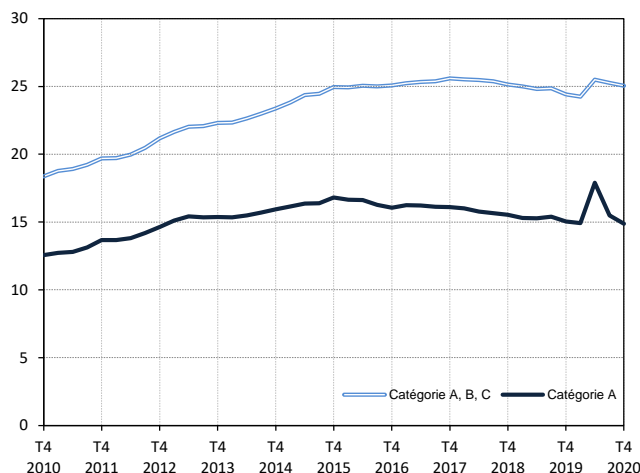
En Centre-Val de Loire, ce nombre baisse de 3,7 % sur un trimestre (+0,7 % sur un an).

Dans le Cher, le nombre de demandeurs d'emploi tenus de rechercher un emploi, ayant ou non exercé une activité (catégories A, B, C) s'établit en moyenne à 25 050 au quatrième trimestre 2020. Ce nombre baisse de 0,9 % sur un trimestre (soit -220 personnes) et progresse de 2,7 % sur un an.

En Centre-Val de Loire, ce nombre baisse de 0,8 % sur un trimestre (+2,9 % sur un an).

Demandeurs d'emploi en catégories A et A, B, C dans le Cher

En milliers, données corrigées des variations saisonnières et des jours ouvrables (CVS-CJO)



Source : Pôle emploi-Dares, STMT, traitements Dares.

Demandeurs d'emploi par catégorie

Données CVS-CJO

	Effectif			Évolution (en %) sur :	
	4e trim. 2019	3e trim. 2020	4e trim. 2020	un trimestre*	un an**
Cher					
Inscrits tenus de rechercher un emploi, sans emploi (catégorie A)	15 030	15 490	14 880	-3,9	-1,0
Inscrits tenus de rechercher un emploi, en activité réduite courte (catégorie B)	3 110	3 350	3 350	0,0	+7,7
Inscrits tenus de rechercher un emploi, en activité réduite longue (catégorie C)	6 260	6 430	6 820	+6,1	+8,9
Ensemble des inscrits tenus de rechercher un emploi (catégories A, B, C)	24 400	25 270	25 050	-0,9	+2,7
Inscrits non tenus de rechercher un emploi, sans emploi (catégorie D)	1 480	1 690	1 550	-8,3	+4,7
Inscrits non tenus de rechercher un emploi, en emploi (catégorie E)	1 360	1 210	1 220	+0,8	-10,3
Ensemble des inscrits (catégories A, B, C, D, E)	27 240	28 170	27 810	-1,3	+2,1
Région Centre-Val de Loire					
Inscrits tenus de rechercher un emploi, sans emploi (catégorie A)	121 210	126 690	122 050	-3,7	+0,7
Inscrits tenus de rechercher un emploi, en activité réduite courte (catégorie B)	28 600	30 170	30 760	+2,0	+7,6
Inscrits tenus de rechercher un emploi, en activité réduite longue (catégorie C)	61 450	62 370	64 660	+3,7	+5,2
Ensemble des inscrits tenus de rechercher un emploi (catégories A, B, C)	211 260	219 230	217 470	-0,8	+2,9
Inscrits non tenus de rechercher un emploi, sans emploi (catégorie D)	12 260	13 790	13 320	-3,4	+8,6
Inscrits non tenus de rechercher un emploi, en emploi (catégorie E)	11 560	10 270	10 550	+2,7	-8,7
Ensemble des inscrits (catégories A, B, C, D, E)	235 080	243 290	241 350	-0,8	+2,7

* variation par rapport au trimestre précédent, en %.

** variation par rapport au même trimestre de l'année précédente, en %.

Source : Pôle emploi-Dares, STMT, traitements Dares.

En raison de la gestion des arrondis, les totaux peuvent très légèrement différer de la somme de leurs sous-totaux.

La situation des demandeurs d'emploi vis-à-vis de l'activité réduite courte (inférieure ou égale à 78 heures sur un mois, catégorie B) ou longue (supérieure ou égale à 79 heures sur un mois, catégorie C), est déterminée à la fin de chaque mois. Dans cette publication les nombres de demandeurs d'emploi en catégories B, C sont obtenus en faisant la moyenne sur le trimestre.

Une [documentation](#) fournit des éléments d'aide à l'interprétation des séries sur les demandeurs d'emploi.

Les données publiées concernent les demandeurs d'emploi inscrits à Pôle emploi. La notion de demandeurs d'emploi est différente de celle de chômeurs au sens du Bureau international du travail (BIT). Au-delà des évolutions du marché du travail, différents facteurs peuvent davantage affecter les données relatives aux demandeurs d'emploi : modifications des règles d'indemnisation ou d'accompagnement des demandeurs d'emploi, changements de procédure, incidents. Un [document](#) présente les principaux changements de procédure et incidents ayant affecté les statistiques de demandeurs d'emploi depuis 2011.

L'ensemble des définitions et concepts figurent dans la [documentation méthodologique](#) en ligne.

Demandeurs d'emploi en catégorie A par sexe et âge

Données CVS-CJO

	Effectif			Évolution (en %) sur :	
	4e trim. 2019	3e trim. 2020	4e trim. 2020	un trimestre*	un an**
Hommes	7 770	8 070	7 790	-3,5	+0,3
Femmes	7 260	7 420	7 090	-4,4	-2,3
Moins de 25 ans	2 120	2 230	2 080	-6,7	-1,9
Hommes	1 130	1 200	1 130	-5,8	0,0
Femmes	990	1 030	950	-7,8	-4,0
Entre 25 et 49 ans	8 330	8 660	8 250	-4,7	-1,0
Hommes	4 300	4 520	4 340	-4,0	+0,9
Femmes	4 030	4 140	3 920	-5,3	-2,7
50 ans ou plus	4 580	4 600	4 550	-1,1	-0,7
Hommes	2 340	2 350	2 330	-0,9	-0,4
Femmes	2 230	2 250	2 220	-1,3	-0,4
<i>Cher</i>	15 030	15 490	14 880	-3,9	-1,0

* variation par rapport au trimestre précédent, en %.

Source : Pôle emploi-Dares, STMT, traitements Dares.

** variation par rapport au même trimestre de l'année précédente, en %.

En raison de la gestion des arrondis, les totaux peuvent très légèrement différer de la somme de leurs sous-totaux.

Demandeurs d'emploi en catégories A, B, C par sexe et âge

Données CVS-CJO

	Effectif			Évolution (en %) sur :	
	4e trim. 2019	3e trim. 2020	4e trim. 2020	un trimestre*	un an**
Hommes	11 570	12 160	12 100	-0,5	+4,6
Femmes	12 830	13 110	12 950	-1,2	+0,9
Moins de 25 ans	3 280	3 660	3 560	-2,7	+8,5
Hommes	1 670	1 890	1 860	-1,6	+11,4
Femmes	1 610	1 770	1 700	-4,0	+5,6
Entre 25 et 49 ans	13 990	14 440	14 240	-1,4	+1,8
Hommes	6 680	7 020	6 930	-1,3	+3,7
Femmes	7 320	7 420	7 310	-1,5	-0,1
50 ans ou plus	7 130	7 160	7 250	+1,3	+1,7
Hommes	3 230	3 250	3 310	+1,8	+2,5
Femmes	3 900	3 910	3 940	+0,8	+1,0
<i>Cher</i>	24 400	25 270	25 050	-0,9	+2,7

* variation par rapport au trimestre précédent, en %.

Source : Pôle emploi-Dares, STMT, traitements Dares.

** variation par rapport au même trimestre de l'année précédente, en %.

En raison de la gestion des arrondis, les totaux peuvent très légèrement différer de la somme de leurs sous-totaux.

Ancienneté en catégories A, B, C des demandeurs d'emploi

Données CVS-CJO

	Effectif			Évolution (en % et point) sur :	
	4e trim. 2019	3e trim. 2020	4e trim. 2020	un trimestre*	un an**
<i>Cher</i>					
Inscrits depuis moins de 1 an	12 290	12 500	12 050	-3,6	-2,0
Inscrits depuis 1 an ou plus	12 110	12 770	13 000	+1,8	+7,3
Part des demandeurs d'emploi inscrits depuis 1 an ou plus	49,6%	50,5%	51,9%	+1,4 pt	+2,3 pt
<i>Région Centre-Val de Loire</i>					
Demands d'emploi inscrits depuis 1 an ou plus en catégories A, B, C	102 890	107 060	108 540	+1,4	+5,5
Part des demandeurs d'emploi inscrits depuis 1 an ou plus	48,7%	48,8%	49,9%	+1,1 pt	+1,2 pt

* variation par rapport au trimestre précédent, en %.

Source : Pôle emploi-Dares, STMT, traitements Dares.

** variation par rapport au même trimestre de l'année précédente, en %.

En raison de la gestion des arrondis, les totaux peuvent très légèrement différer de la somme de leurs sous-totaux.

Entrées et sorties de catégories A, B, C

Données CVS-CJO

	Nombre moyen d'entrées et sorties			Évolution (en %) sur :	
	4e trim. 2019	3e trim. 2020	4e trim. 2020	un trimestre*	un an**
<i>Cher</i>					
Entrées en catégories A, B, C	2 140	2 010	1 970	-2,0	-7,9
Sorties de catégories A, B, C	2 260	2 170	2 050	-5,5	-9,3
<i>Région Centre-Val de Loire</i>					
Entrées en catégories A, B, C	18 900	18 130	18 130	0,0	-4,1
Sorties de catégories A, B, C	20 270	19 380	18 590	-4,1	-8,3

* variation par rapport au trimestre précédent, en %.

Source : Pôle emploi-Dares, STMT, traitements Dares.

** variation par rapport au même trimestre de l'année précédente, en %.

En raison de la gestion des arrondis, les totaux peuvent très légèrement différer de la somme de leurs sous-totaux.