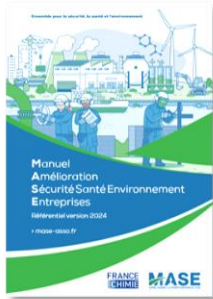


Les apports des FOH dans la prévention des accidents graves et mortels.

Un partenariat entre le MASE et l'Icsi avec l'objectif commun d'améliorer la prévention des accidents dont les accidents graves et mortels.



MASE
AMÉLIORER LA PERFORMANCE SSE



ICSI
Institut pour une culture
de sécurité industrielle

« Système de référence des Entreprises dans l'industrie et les services pour garantir durablement la Santé et la Sécurité des salariés dans le respect de l'Environnement »

Plus de **6200 entreprises adhérentes** :

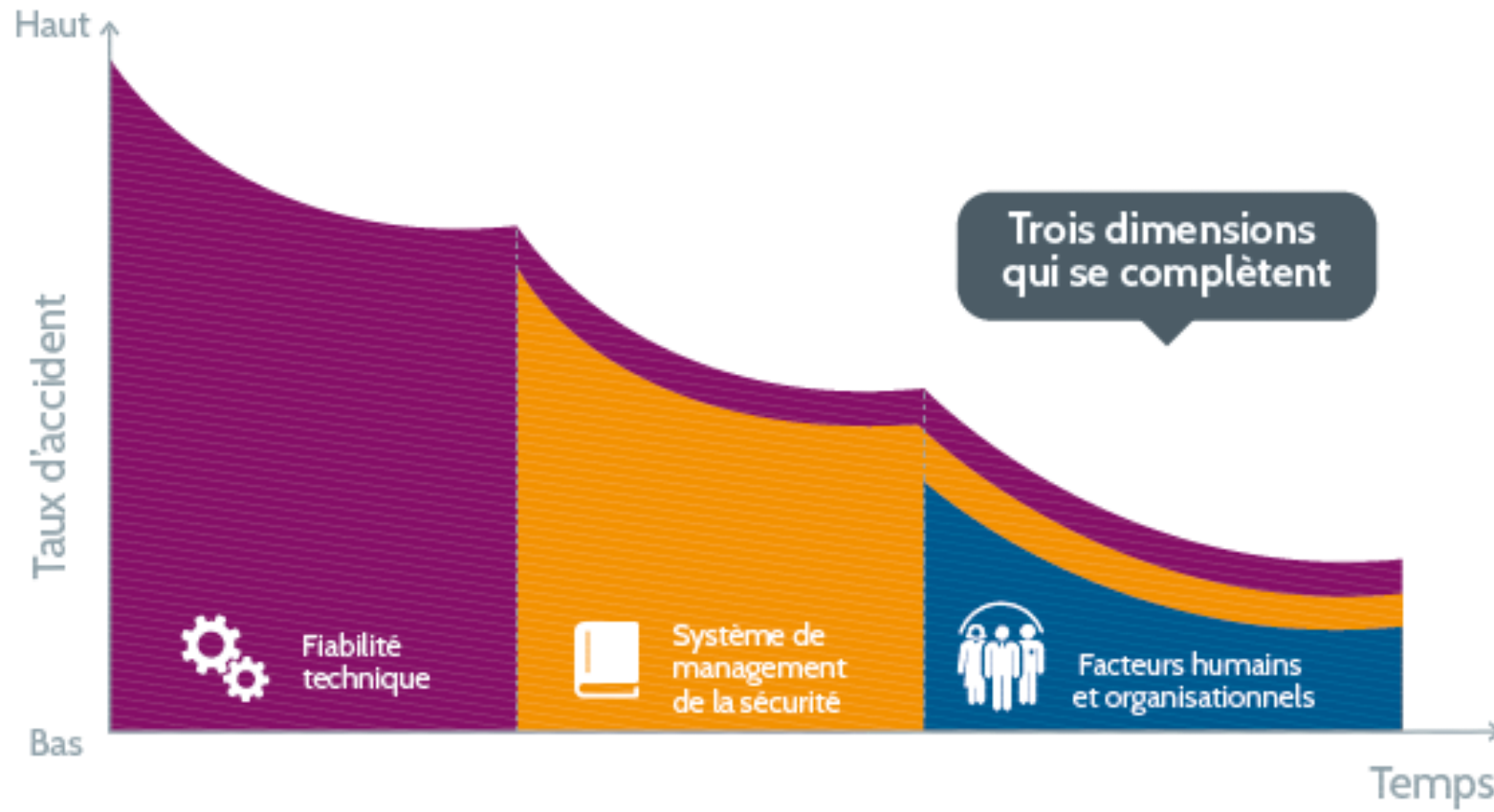
- ✓ Assurer une certification SSE de qualité des entreprises adhérentes
- ✓ Accompagner nos adhérents dans la mise en œuvre du référentiel et enrichir l'amélioration continue
- ✓ De nombreux services associés pour maîtriser les risques

L'Icsi est une association qui œuvre à améliorer la sécurité dans les entreprises, favoriser un débat ouvert et citoyen et diffuser la culture de sécurité auprès d'un large public.

Plus de **80 entreprises adhérentes** :

- ✓ Développer une culture de sécurité performante
- ✓ Prévenir les accidents graves, mortels et technologiques majeurs sur les territoires et dans les industries à risques
- ✓ Nombreuses actions : Groupe d'échange, publications, évènements et conférences, conférence, expertise...

Phases successives de l'approche de la SSE



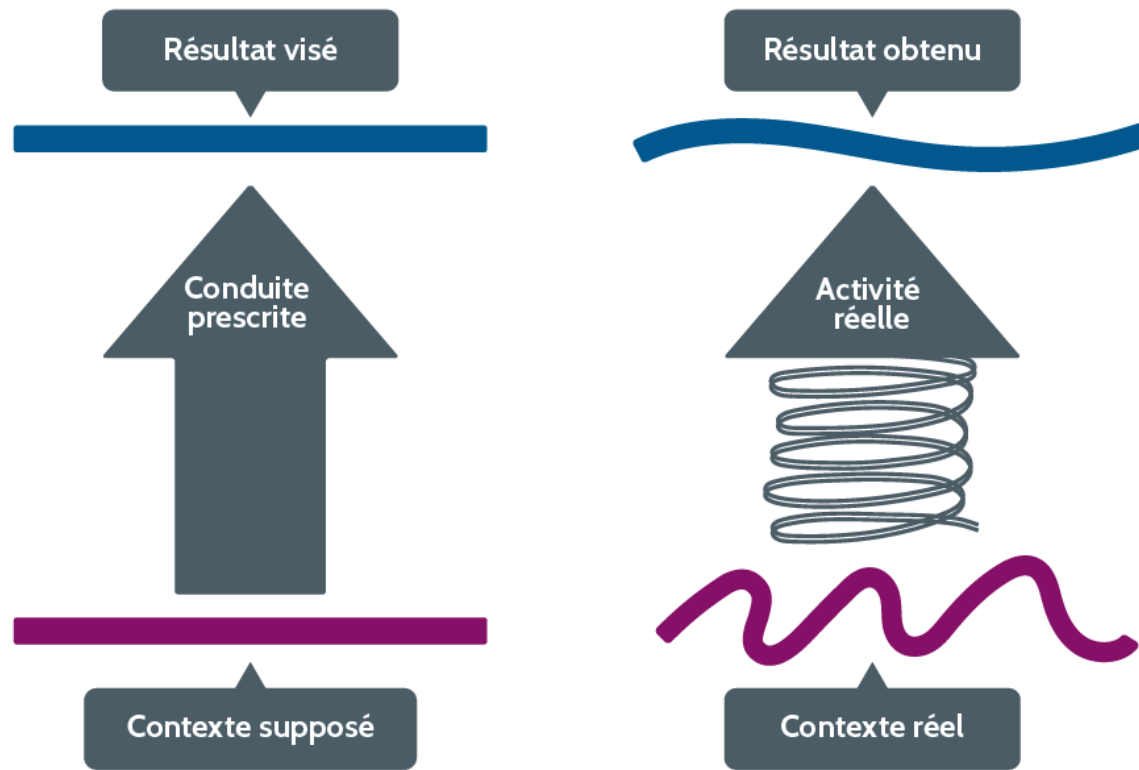
Une vision encore très répandue

« On veut améliorer
notre **culture de sécurité** »
=
« Il faut **changer**
les (mauvais) comportements...
(des opérateurs) »

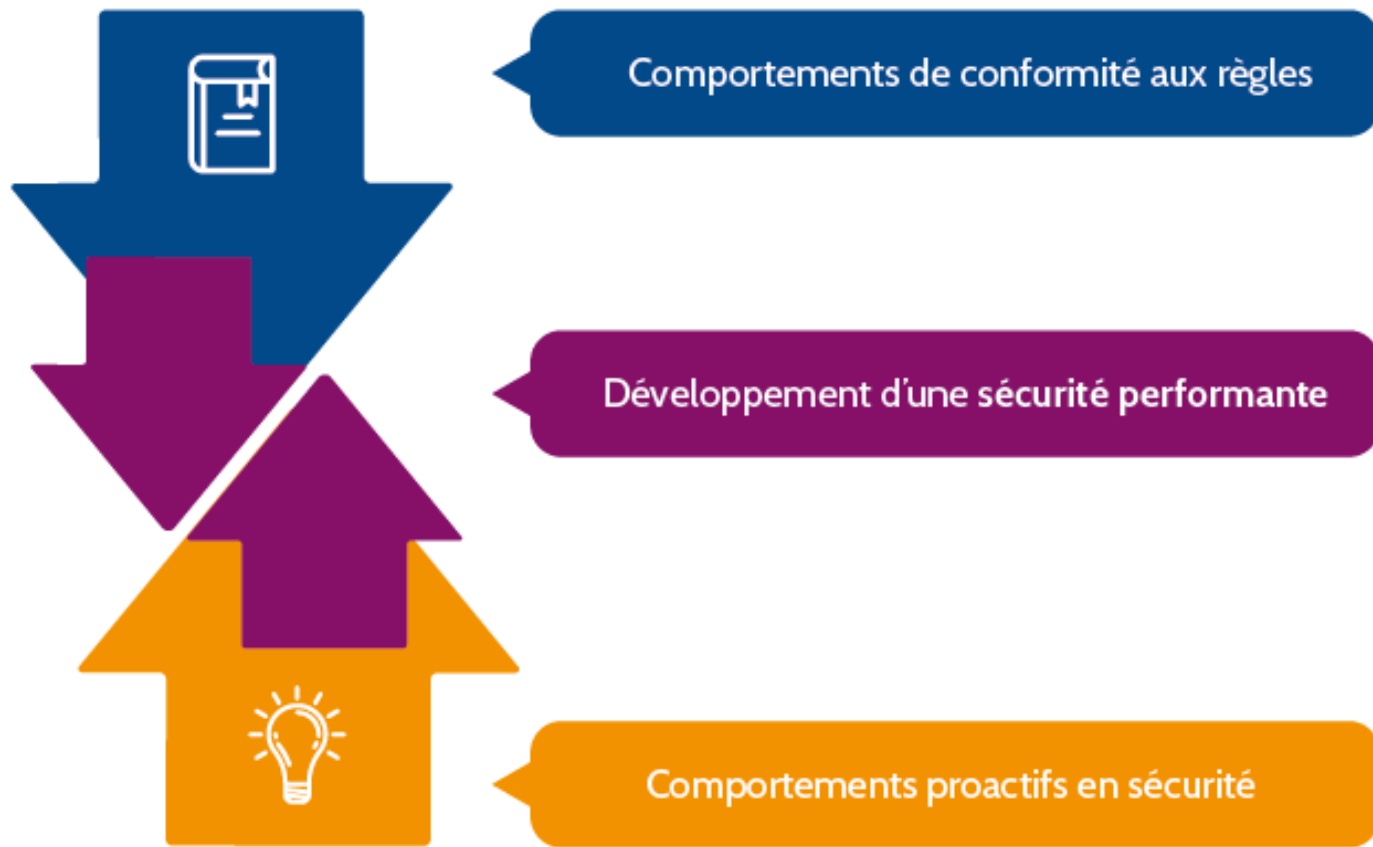
Cela voudrait dire que **seul le
comportement des opérateurs**
détermine le niveau de sécurité ?


Et que les comportements
favorables à la **sécurité se limitent**
aux comportements de conformité ?

Prescrit vs Réel

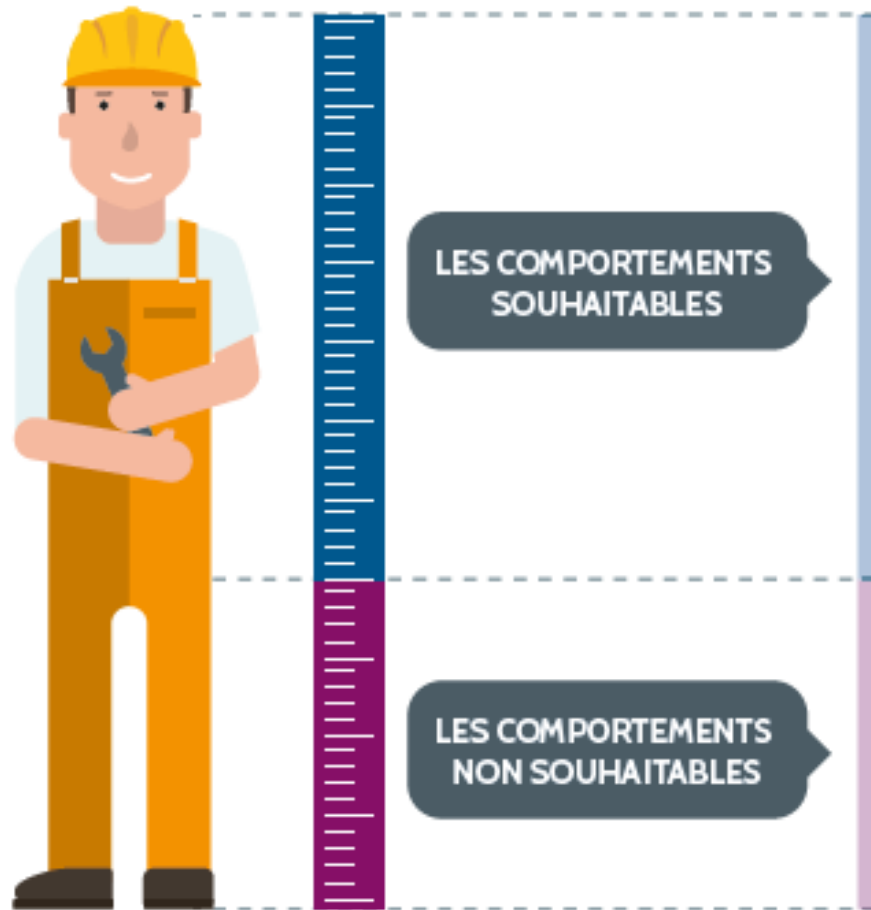


Le travail n'est jamais la simple exécution de la procédure



 Il existe 2 types de comportements souhaitables

L'homme, agent de fiabilité...faillible



Dans l'ensemble, la **contribution humaine** à la sécurité est d'abord **positive**.

Pour autant, les individus et les collectifs **ne jouent pas toujours ce rôle positif**.

Le comportement est la partie observable de l'activité humaine



La manière dont nous **agissons**, nous nous **comportons**, nous nous **exprimons** (mouvements, postures, paroles, etc...)

L'activité humaine comprend également une partie non observable



La manière dont nous **agissons**, nous nous **comportons**, nous nous **exprimons** (mouvements, postures, paroles, etc...)

Ce que nous **percevons** (perceptions, représentations)
Ce que nous **pensons**,
Ce que nous **ressentons** (émotions),
Ce à quoi nous **croyons** (valeurs, convictions),
etc...

Peut-on agir sur les comportements ?



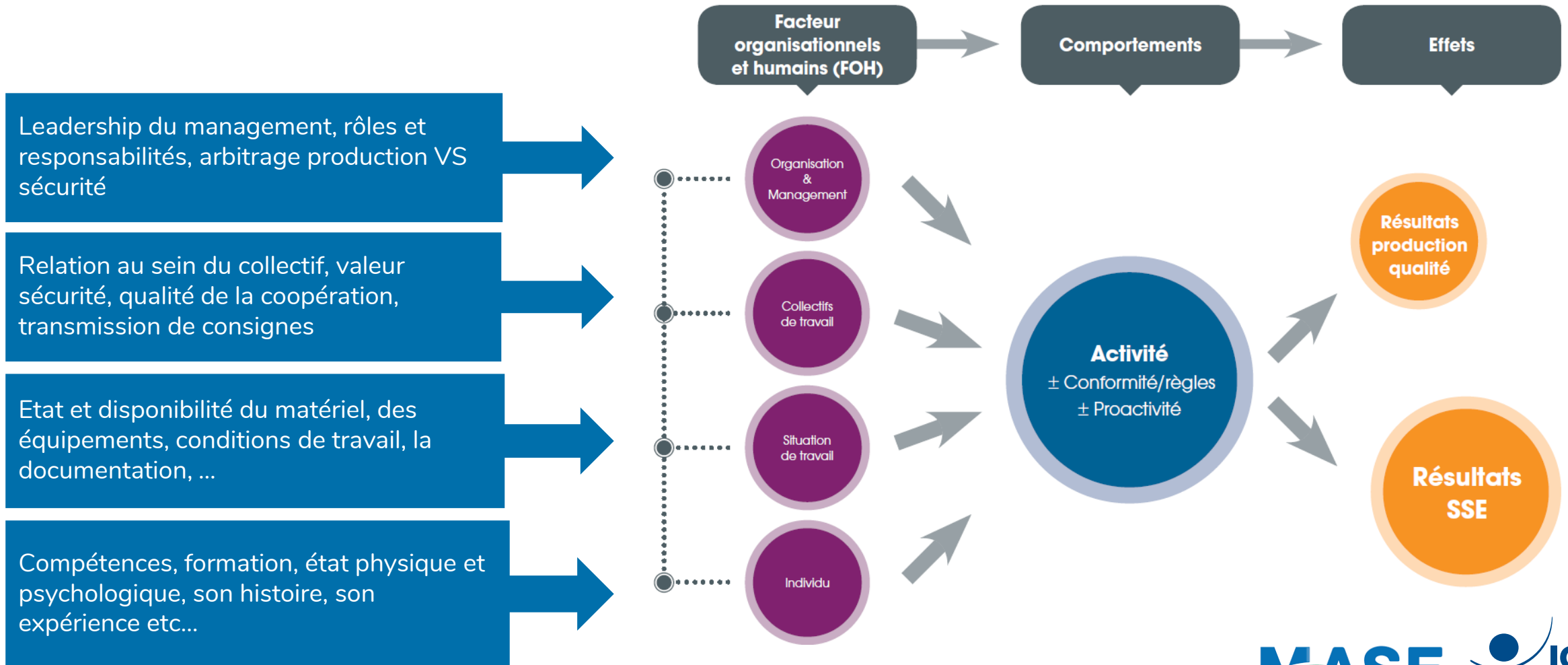
L'être humain a des propriétés peu modifiables

Comprendre ce qui influence le plus le comportement



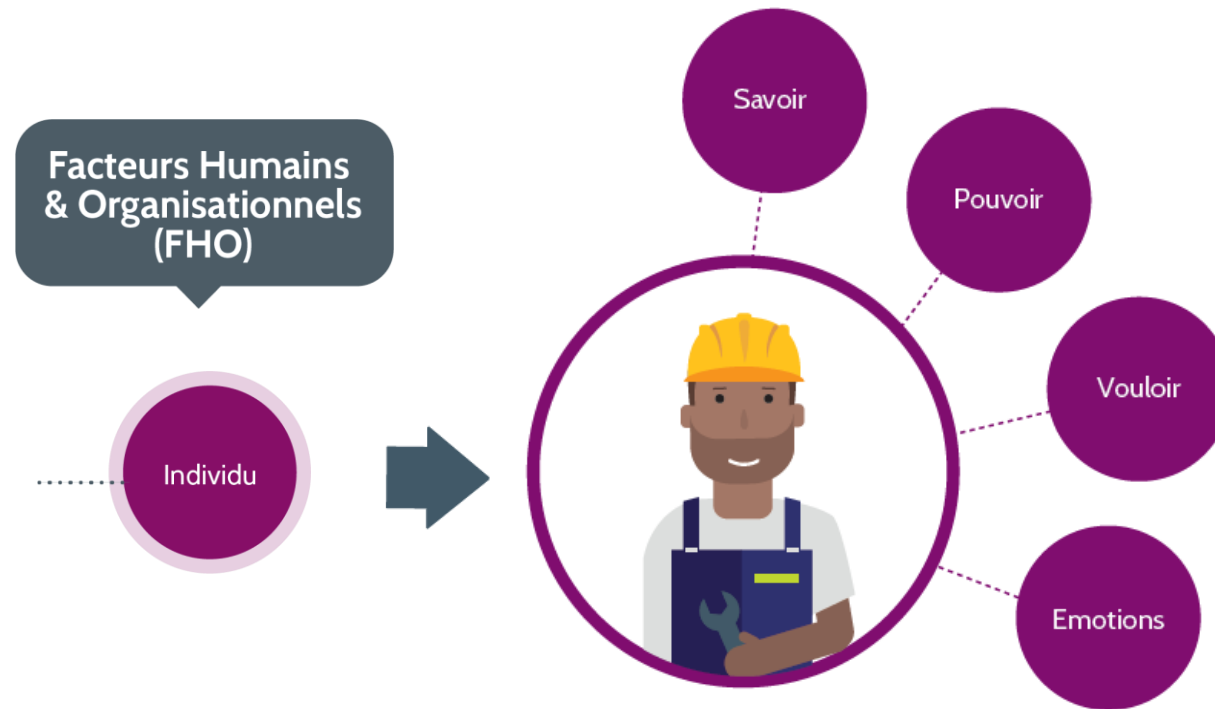
Ce sont les situations qui appellent les comportements

Pour faire évoluer de manière pérenne les comportements

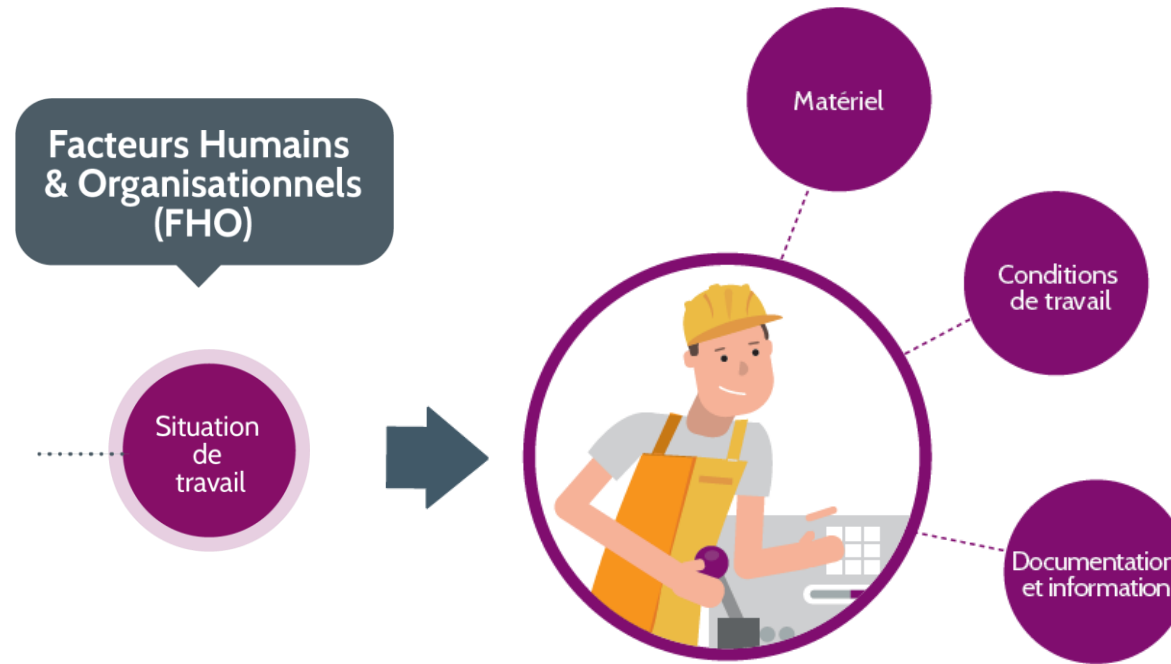


@ Icsi reproduction interdite

L'individu comme levier

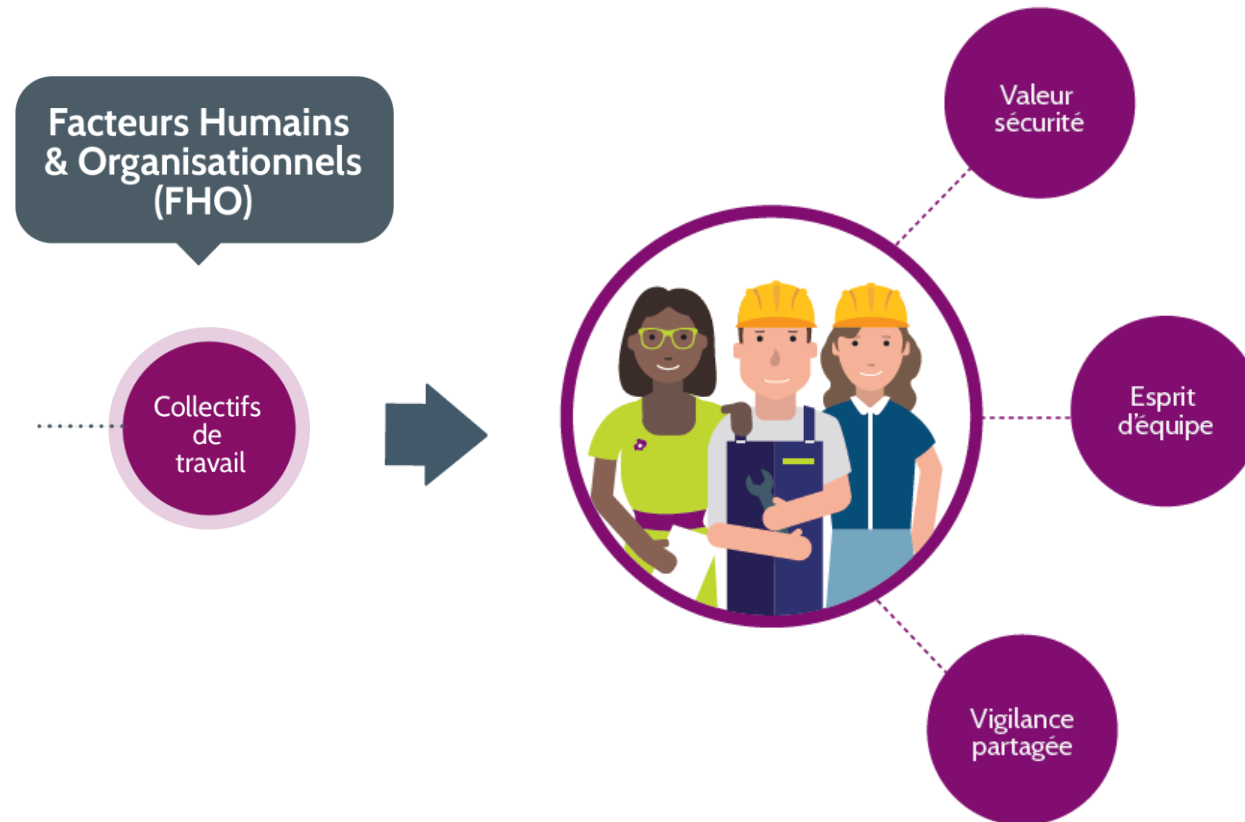


La situation de travail comme levier



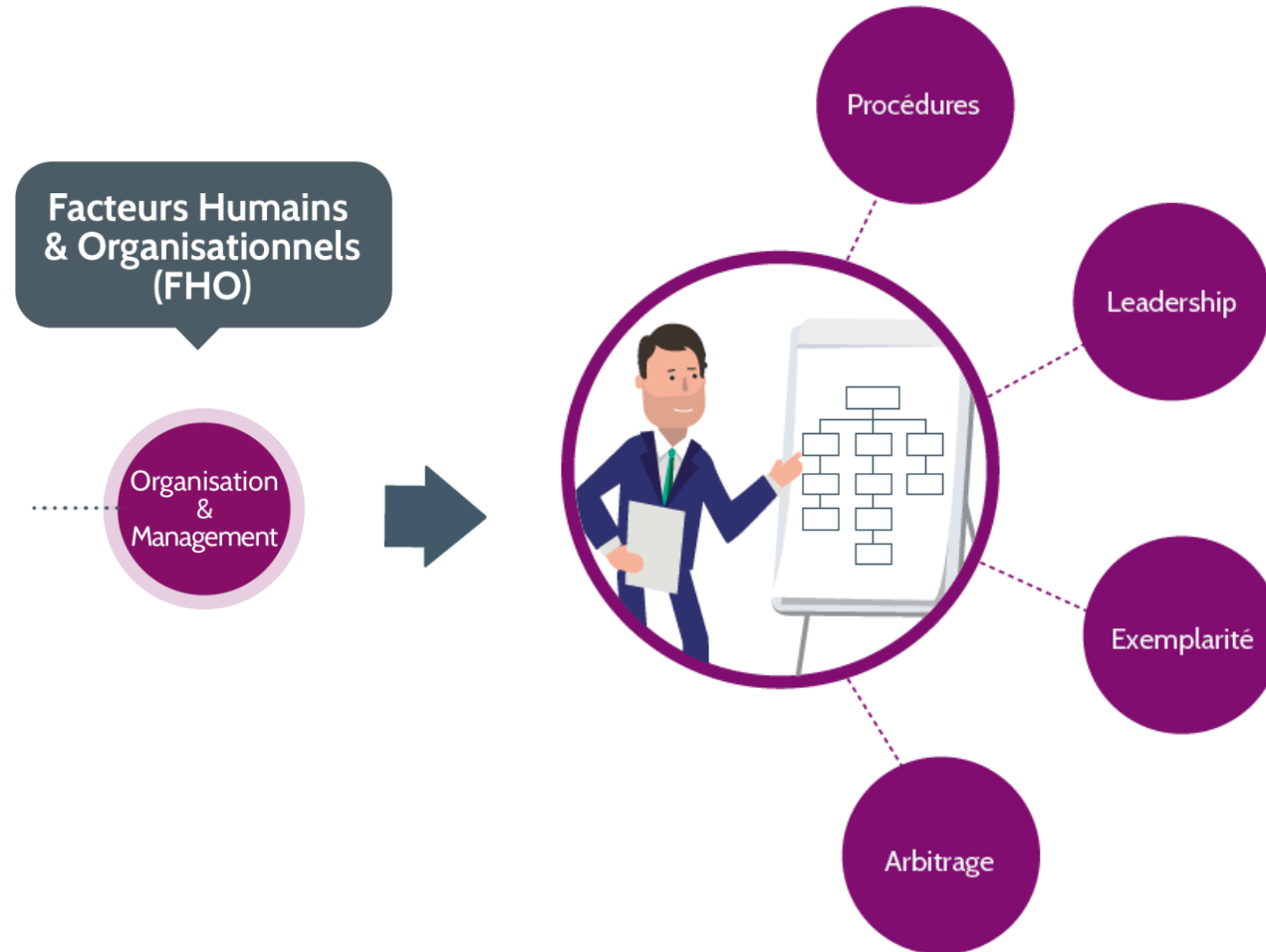
@ Icsi reproduction interdite

Le collectif comme levier

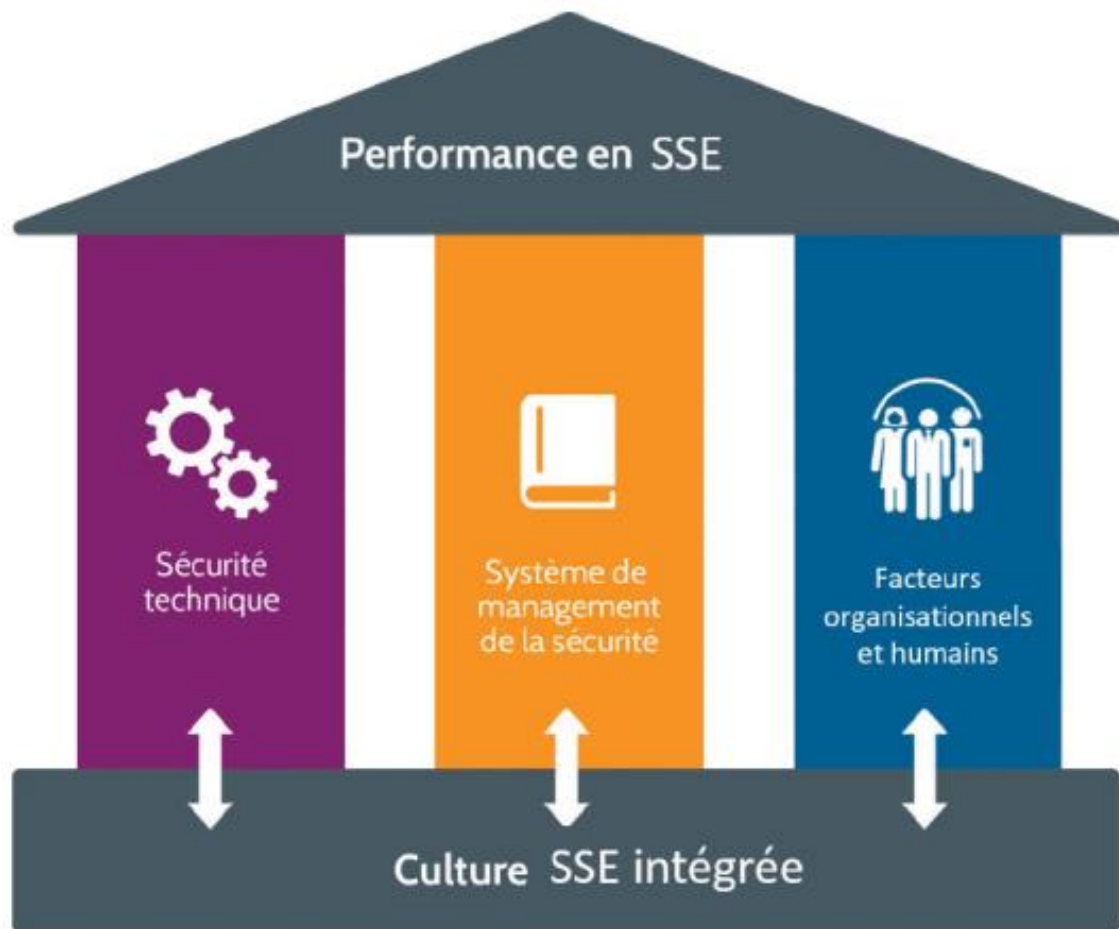


@ Icsi reproduction interdite

L'organisation & le management comme leviers



@ Icsi reproduction interdite



1^{er} pilier: La technique

Repose sur la **conception technique** et vise à préserver l'intégrité des installations et des outils

2^{eme} pilier: Le système de management

Repose sur la mise en place de **politique de sécurité**, de règles et procédures et des systèmes de management de la sécurité

3^{eme} pilier: Les facteurs humains et organisationnels

La prise en compte des **facteurs humains et organisationnels**, c'est-à-dire les facteurs qui influencent les pratiques des salariés

Les salariés ne peuvent être fiables que **si leur environnement de travail l'est également.**

L'essentiel à retenir



La sécurité repose sur **3 piliers** : technique, système de management et facteurs humains et organisationnels.



Chaque pilier n'est pas indépendant il faut gérer les 3 en cohérence.



Les facteurs organisationnels et humains influencent les **comportements**. Ceux sont les ingrédients de la culture de sécurité sur lesquels on peut agir.

MASE ACADEMIE : La culture de sécurité, une co-construction

LA MASE ACADEMIE est une plateforme de formation en ligne conçue pour accompagner les adhérents du MASE à développer une culture santé, sécurité, environnement (SSE) intégrée.



Culture SSE intégrée

Application terrain
Conduite du changement
vers une culture SSE intégrée



Leadership :
Les fondamentaux

Application terrain
Minute d'arrêt
sécurité



Prévention des accidents
graves et majeurs

Application terrain
Prévenir les
accidents graves



Remontée d'informations
et traitement



Culture juste

Application terrain
Culture juste



Vigilance partagée

Application terrain
Vigilance partagée



Standards métiers

Application terrain
Standards métiers

Exemple d'outil et méthodes pour l'encadrement de proximité

DÉVELOPPER UNE CULTURE SSE INTÉGRÉE

LA MINUTE D'ARRÊT SÉCURITÉ

LA METHODE DU DIAMANT DE LA PREVENTION

LA METHODE DU NŒUD PAPILLON

LES REGLES QUI SAUVENT

LE DOCUMENT UNIQUE

POINT CLÉ

La méthode du Diamant de la Prévention consiste à signaler toutes les situations à risque, identifier celles au potentiel le plus élevé, les analyser puis les traiter ! Utilisée par les acteurs de l'entreprise, cette méthode sert à définir et à mettre en place des mesures de prévention efficaces pour réduire les risques d'accidents graves ou majeurs.

LES BONNES PRATIQUES

Identifier toutes les interventions concernées par l'activité prévue.
 Analyser l'accident aux conséquences les plus graves et ses causes.
 Mettre en place des barrières de prévention et de protection nécessaires.
 Ces barrières sont vérifiées.
 La vigilance partagée est mise en œuvre.

POINT CLÉ

La méthode du nœud papillon, c'est identifier l'accident potentiel le plus grave, d'une activité prévue. Il s'agit ensuite de discuter des causes et des conséquences possibles afin de s'assurer la mise en œuvre des barrières de prévention et de protection nécessaires ! Très visuelle, cette méthode permet à tous les intervenants de prendre en compte tous les intervenants de manière à ce qu'ils puissent porter leur attention et agir efficacement pour se protéger.

LES BONNES PRATIQUES

Identifier tous les intervenants concernés par l'activité prévue.
 Analyser l'accident aux conséquences les plus graves et ses causes.
 Mettre en place des barrières de prévention et de protection nécessaires.
 Ces barrières sont vérifiées.
 La vigilance partagée est mise en œuvre.

POINT CLÉ

Les règles qui sauvent, qui souvent permettent d'éviter les accidents mortels. Elles doivent être définies en nombre, connues et appliquées par tous. Elles ont été définies à partir de statistiques et constatées les plus graves. Elles sont matérialisées par une ligne rouge, une limite qui protège la vie de chacun !

LES BONNES PRATIQUES

Elles sont applicables à tous les intervenants.
 Elles sont compréhensibles et faciles à appliquer.
 La vigilance partagée est mise en œuvre.
 Le respect des règles qui sauvent est vérifié.
 Les règles qui sauvent sont mises à jour régulièrement et sont mises à jour régulièrement et sont mises à jour régulièrement.

POINT CLÉ

Le document unique est une évaluation des risques au poste de travail. Il définit les mesures de prévention collectives et individuelles et les mesures à appliquer. Le comprendre et l'appliquer est la responsabilité de tous les intervenants et de leur responsable pour travailler en sécurité et protéger leur santé ! Un document unique est élaboré et mis à jour régulièrement. Il permet de réduire voire supprimer les risques d'accidents ou d'atteintes à la santé.

LES BONNES PRATIQUES

Le document unique est élaboré et mis à jour régulièrement.
 Il est compris et appliqué par tous les intervenants.
 Il est mis à jour régulièrement et est mis à jour régulièrement.
 Il est mis à jour régulièrement et est mis à jour régulièrement.

Outils et méthodes pour l'encadrement de proximité

MASE
 AMÉLIORER LA PERFORMANCE SSE

Animations du réseau pour ancrer la culture de sécurité

Formation proposée

« Les Fondamentaux pour développer une Culture de Sécurité Intégrée »
1 journée, réservée aux adhérents MASE

Webinaires FOH

Animés par des professionnels avec des témoignages sur la thématique des facteurs humains et organisationnels

Contenu pédagogique en ligne

Des vidéos, des modules des e-learning, des quiz interactives, mallettes pédagogiques, les essentiels à retenir...

Livrables pour deployer les messages sur le terrain

Aides pour communiquer sur le terrain : Affiches, la Carte Minutes Sécurité, les Incollables de la culture sécurité, vignette "Vigilance partagées", le guide des standards métier...

Auto positionnement : un état des lieux

Processus pour vous guider et un groupe de travail pour vous accompagner
Objectifs : Définir les axes forts de votre politique SSE et Réduire les écarts de perception entre la direction, l'encadrement et les salariés

Des échanges au sein du réseau

Des témoignages, des conférences, des groupes de travail sont animés localement pour accompagner les entreprises dans le développement d'une culture sécurité intégrée