

Bulletin Régional Travail Emploi Formation

BREFCENTRE

Les Chiffres-clés

➔ **Edition 2010**

➔ **Emploi**

➔ **Marché du travail**

➔ **Politique emploi-formation**

➔ **Relations du travail**



**Direction régionale des Entreprises,
de la Concurrence, de la Consommation, du Travail
et de l'Emploi (DIRECCTE) du Centre**
Immeuble Val de Loire - 4 passage de la Râpe
BP 24315 - 45043 Orléans Cedex 1
Téléphone : 02 38 77 68 00 - Fax : 02 38 77 68 01
Directeur de la publication : Michel DERRAC



Emploi

| | |
|---|----|
| Population municipale, population active, effectifs salariés | 1 |
| Les établissements du secteur privé selon leur taille | 2 |
| Evolution des effectifs salariés par activité | 4 |
| Effectifs salariés selon les secteurs d'activité | 5 |
| L'emploi féminin selon les secteurs d'activité | 9 |
| Mouvements de main-d'oeuvre dans les établissements de 10 salariés et plus | 10 |
| Le travail temporaire | 11 |
| Emploi des travailleurs handicapés | 12 |

Marché du travail

| | |
|--|----|
| Evolution des demandes d'emploi en fin de mois cat. A | 13 |
| Evolution des demandes d'emploi en fin de mois cat. ABC | 14 |
| Demandes d'emploi en fin de mois (DEFM) cat. A | 15 |
| Demandes d'emploi en fin de mois cat. ABC | 16 |
| Taux de chômage par zone d'emploi | 17 |
| Demandes d'emploi enregistrées selon le motif d'inscription | 18 |
| DEFM selon la catégorie professionnelle | 19 |
| Bénéficiaires de l'ASS par zone d'emploi | 20 |
| Demandes d'emploi des jeunes cat. ABC selon le niveau de formation de l'Éducation Nationale | 21 |

| | |
|--|----|
| Demandes d'emploi des jeunes cat. A par zone d'emploi | 22 |
| Demandes d'emploi des femmes cat. A par zone d'emploi | 23 |
| Demandes d'emploi de longue durée cat. ABC par zone d'emploi | 24 |
| Déclarations uniques d'embauche | 25 |
| Activité partielle | 26 |
| Licenciements collectifs | 27 |

Politique emploi-formation

| | |
|--|----|
| Insertion et qualification professionnelle des jeunes | 29 |
| Suivi des politiques d'emploi | 31 |
| Revenu de Solidarité Active - RSA | 34 |
| Revenus de remplacement | 35 |
| Participation des entreprises à la formation professionnelle | 36 |
| Stagiaires AFPA | 37 |

Relations du travail

| | |
|---|----|
| Négociation collective | 39 |
| Comités d'entreprise : répartition des suffrages exprimés | 41 |
| Elections prud'homales | 42 |
| Accidents du travail | 43 |

→ Emploi

| Population | Cher | Eure et Loir | Indre | Indre et Loire | Loir et Cher | Loiret | Centre | France | Centre/ France |
|--|---------|--------------|---------|----------------|--------------|---------|-----------|------------|-------------------|
| Population municipale (1) | | | | | | | | | |
| 2007 | 314 599 | 422 411 | 232 799 | 583 086 | 326 291 | 647 733 | 2 526 919 | 61 795 550 | 4,1 % |
| 2006 | 314 675 | 421 114 | 232 959 | 580 312 | 325 182 | 645 325 | 2 519 567 | 63 186 117 | 4,0 % |
| Population active (1) | | | | | | | | | |
| Recensement 2006 | 140 283 | 201 455 | 102 422 | 270 895 | 148 332 | 308 206 | 1 171 594 | 29 523 627 | 4,0 % |
| Recensement 1999 | 138 269 | 190 544 | 100 911 | 250 631 | 141 056 | 287 868 | 1 109 279 | 26 542 481 | 4,2 % |
| Population active ayant un emploi (1) | | | | | | | | | |
| Recensement 2006 | 124 634 | 180 846 | 92 514 | 243 952 | 133 416 | 279 910 | 1 055 272 | 26 119 087 | 4,0 % |
| Recensement 1999 | 120 022 | 169 157 | 88 993 | 218 104 | 124 327 | 257 152 | 977 755 | 23 055 202 | 4,2 % |
| Effectifs salariés du secteur privé (2) | | | | | | | | | |
| au 31/12/2008 (données définitives) | 66 428 | 94 695 | 53 667 | 146 786 | 76 949 | 181 203 | 619 728 | 16 543 820 | 3,7 % |
| au 31/12/2009 (données provisoires) | 64 657 | 92 439 | 51 846 | 143 169 | 76 010 | 177 585 | 605 706 | 16 287 716 | 3,7 % |

(1) source INSEE -RP

(2) source Pôle Emploi

Les établissements du secteur privé selon leur taille

au 31 décembre 2009

| Taille des établissements | Cher | | Eure-et-Loir | | Indre | | Indre-et-Loire | | Loir-et-Cher | | Loiret | |
|---------------------------|--------------|--------------------|--------------|--------------------|--------------|--------------------|----------------|--------------------|--------------|--------------------|---------------|--------------------|
| | Nb d'établ. | Effectifs salariés | Nb d'établ. | Effectifs salariés | Nb d'établ. | Effectifs salariés | Nb d'établ. | Effectifs salariés | Nb d'établ. | Effectifs salariés | Nb d'établ. | Effectifs salariés |
| 1 à 9 salariés | 5 467 | 16 925 | 6 985 | 22 182 | 4 378 | 13 548 | 11 352 | 35 114 | 5 980 | 18 479 | 11 497 | 36 489 |
| 10 à 19 salariés | 628 | 8 382 | 841 | 11 238 | 485 | 6 527 | 1 285 | 17 211 | 694 | 9 360 | 1 415 | 19 094 |
| 20 à 49 salariés | 371 | 11 214 | 564 | 17 908 | 308 | 9 646 | 877 | 26 866 | 421 | 13 036 | 976 | 30 550 |
| 50 à 99 salariés | 128 | 8 779 | 201 | 13 604 | 96 | 6 609 | 297 | 20 214 | 139 | 9 601 | 354 | 23 949 |
| 100 à 199 salariés | 51 | 7 231 | 66 | 9 251 | 43 | 5 700 | 133 | 18 355 | 72 | 10 141 | 165 | 22 657 |
| 200 à 499 salariés | 23 | 6 796 | 41 | 12 032 | 21 | 6 730 | 54 | 16 366 | 31 | 8 921 | 93 | 28 236 |
| 500 salariés et plus | 7 | 5 330 | 8 | 6 224 | 4 | 3 086 | 9 | 9 043 | 6 | 6 472 | 20 | 16 610 |
| Ensemble | 6 675 | 64 657 | 8 706 | 92 439 | 5 335 | 51 846 | 14 007 | 143 169 | 7 343 | 76 010 | 14 520 | 177 585 |
| Dont : | | | | | | | | | | | | |
| 10 salariés et plus | 1 208 | 47 732 | 1 721 | 70 257 | 957 | 38 298 | 2 655 | 108 055 | 1 363 | 57 531 | 3 023 | 141 096 |
| 20 salariés et plus | 580 | 39 350 | 880 | 59 019 | 472 | 31 771 | 1 370 | 90 844 | 669 | 48 171 | 1 608 | 122 002 |
| 50 salariés et plus | 209 | 28 136 | 316 | 41 111 | 164 | 22 125 | 493 | 63 978 | 248 | 35 135 | 632 | 91 452 |
| 100 salariés et plus | 81 | 19 357 | 115 | 27 507 | 68 | 15 516 | 196 | 43 764 | 109 | 25 534 | 278 | 67 503 |

(source : Pôle emploi)

Les établissements du secteur privé selon leur taille

au 31 décembre 2009

| Taille des établissements | Centre | | | France | | |
|---------------------------|---------------|--------------------|--------------|------------------|--------------------|--------------|
| | Nb d'établ. | Effectifs salariés | Répart. % | Nb d'établ. | Effectifs salariés | Répart. % |
| 1 à 9 salariés | 45 659 | 142 737 | 23,6 | 1 317 905 | 4 032 386 | 24,8 |
| 10 à 19 salariés | 5 348 | 71 812 | 11,9 | 143 401 | 1 927 449 | 11,8 |
| 20 à 49 salariés | 3 517 | 109 220 | 18,0 | 90 550 | 2 795 434 | 17,2 |
| 50 à 99 salariés | 1 215 | 82 756 | 13,7 | 29 495 | 2 020 960 | 12,4 |
| 100 à 199 salariés | 530 | 73 335 | 12,1 | 13 385 | 1 841 396 | 11,3 |
| 200 à 499 salariés | 263 | 79 081 | 13,1 | 6 488 | 1 924 054 | 11,8 |
| 500 salariés et plus | 54 | 46 765 | 7,7 | 1 766 | 1 746 037 | 10,7 |
| Ensemble | 56 586 | 605 706 | 100,0 | 1 602 990 | 16 287 716 | 100,0 |
| Dont : | | | | | | |
| 10 salariés et plus | 10 927 | 462 969 | 76,4 | 285 085 | 12 255 330 | 75,2 |
| 20 salariés et plus | 5 579 | 391 157 | 64,6 | 141 684 | 10 327 881 | 63,4 |
| 50 salariés et plus | 2 062 | 281 937 | 46,5 | 51 134 | 7 532 447 | 46,2 |
| 100 salariés et plus | 847 | 199 181 | 32,9 | 21 639 | 5 511 487 | 33,8 |

(source : Pôle emploi)

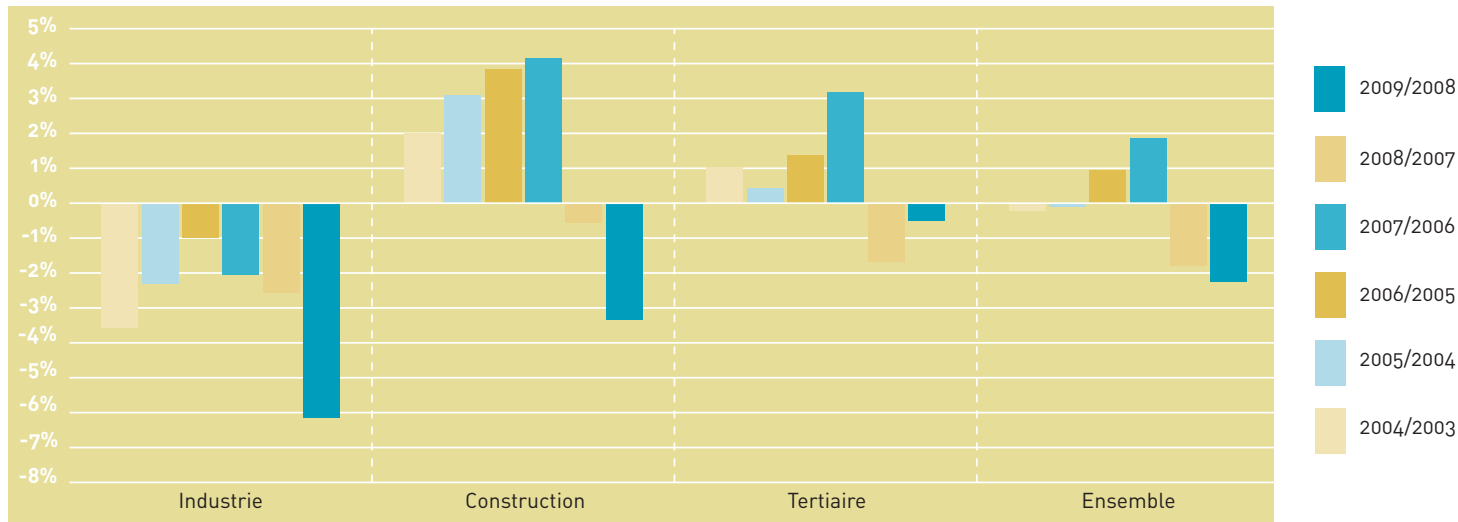
Définitions

Champ : les établissements affiliés à l'assedic de leur lieu d'implantation.

La population salariée prise en compte dépend du champ d'application du régime d'assurance chômage. Sont donc écartés des statistiques les non-salariés des établissements publics à caractère administratif, les salariés du secteur agricole, et le personnel des ambassades, consulats étrangers et organismes internationaux.

Evolution des effectifs salariés par activité

en région Centre



[source : Pôle emploi - Les données pour 2008 et les années antérieures sont définitives. Celles de 2009 sont provisoires]

Effectifs salariés au 31 décembre 2009

selon les secteurs d'activité

| Secteurs d'activité | Cher | Eure et Loir | Indre | Indre et Loire |
|---|-------|--------------|-------|----------------|
| Agriculture, sylviculture et pêche | 16 | 14 | 13 | 7 |
| Industries extractives | 111 | 169 | 103 | 109 |
| Fabrication denrées alimentaires, boissons et produits à base de tabac | 2 141 | 2 406 | 2 189 | 2 528 |
| Fabrication textiles, industries habillement, cuir et chaussure | 706 | 297 | 1 553 | 906 |
| Cokéfaction et raffinage | 0 | 0 | 0 | 0 |
| Travail du bois, industries du papier et imprimerie | 1 361 | 1 806 | 868 | 2 217 |
| Industrie chimique | 159 | 2 235 | 178 | 324 |
| Industrie pharmaceutique | 0 | 2 739 | 19 | 1 940 |
| Fab. prdts en caoutc. et plastique et autres prdts minéraux non métalliques | 2 041 | 4 794 | 1 600 | 4 735 |
| Métallurgie et fabrication de produits métalliques sauf machines | 4 167 | 3 769 | 2 735 | 4 044 |
| Fabrication de produits informatiques, électroniques et optiques | 504 | 560 | 125 | 2 523 |
| Fabrication d'équipements électriques | 960 | 1 973 | 289 | 495 |
| Fabrication de machines et équipements non classés ailleurs | 1 744 | 2 784 | 1 030 | 2 516 |
| Fabrication de matériels de transport | 2 097 | 586 | 1 788 | 1 395 |
| Autres ind. manif. ; réparation et install. de machines et d'équipements | 1 414 | 2 009 | 1 326 | 2 864 |
| Production et distribution électricité, gaz, vapeur et air conditionné | 123 | 169 | 48 | 293 |
| Gestion eau, déchets et dépollution | 716 | 770 | 347 | 1 488 |
| Construction | 6 466 | 8 773 | 5 069 | 15 622 |

| | | | | |
|--|---------------|---------------|---------------|----------------|
| Commerce ; réparation d'automobiles et de motocycles | 12 166 | 16 788 | 9 069 | 25 993 |
| Transports et entreposage | 3 153 | 4 704 | 3 383 | 7 455 |
| Hébergement et restauration | 2 970 | 3 506 | 1 881 | 7 040 |
| Édition, audiovisuel et diffusion | 363 | 350 | 171 | 1 342 |
| Télécommunications | 506 | 112 | 37 | 595 |
| Activité informatique et services d'information | 139 | 613 | 127 | 1 364 |
| Activités financières et d'assurance | 1 644 | 3 203 | 1 106 | 5 352 |
| Activités immobilières | 472 | 764 | 413 | 1 341 |
| Act. juridique, comptable, de gest., archi., ingén., contrôle et analyse tech. | 2 117 | 3 022 | 1 462 | 5 713 |
| Recherche-développement scientifique | 103 | 455 | 8 | 90 |
| Autres activités spécialisées, scientifiques et techniques | 558 | 759 | 348 | 1 720 |
| Activités de services administratifs et de soutien | 5 305 | 7 972 | 4 992 | 14 776 |
| Administration publique | 842 | 1 220 | 526 | 1 349 |
| Enseignement | 797 | 1 276 | 587 | 3 239 |
| Activités pour la santé humaine | 1 481 | 2 273 | 1 607 | 4 586 |
| Hébergement médico-social & social et action soc. sans hébergmnt | 4 664 | 5 680 | 3 505 | 10 209 |
| Arts, spectacles et activités récréatives | 588 | 954 | 481 | 1 913 |
| Autres activités de services | 2 062 | 2 935 | 2 863 | 5 084 |
| Activ. ménages : employeurs, production biens et services (usage propre) | 1 | 0 | 0 | 2 |
| Activités extra-territoriales | 0 | 0 | 0 | 0 |
| Activité inconnue | 0 | 0 | 0 | 0 |
| Total | 64 657 | 92 439 | 51 846 | 143 169 |

(source : Pôle emploi - données provisoires)

| Secteurs d'activité | Loir et Cher | Loiret | Centre | France | Centre/ France |
|---|--------------|--------|--------|-----------|-------------------|
| Agriculture, sylviculture et pêche | 20 | 61 | 131 | 6 991 | 1,9% |
| Industries extractives | 67 | 156 | 715 | 24 941 | 2,9% |
| Fabrication denrées alimentaires, boissons et produits à base de tabac | 2 922 | 6 632 | 18 818 | 500 217 | 3,8% |
| Fabrication textiles, industries habillement, cuir et chaussure | 282 | 526 | 4 270 | 120 764 | 3,5% |
| Cokéfaction et raffinage | 0 | 0 | 0 | 12 881 | 0,0% |
| Travail du bois, industries du papier et imprimerie | 952 | 4 118 | 11 322 | 205 490 | 5,5% |
| Industrie chimique | 1 086 | 2 851 | 6 833 | 147 870 | 4,6% |
| Industrie pharmaceutique | 554 | 3 347 | 8 599 | 86 710 | 9,9% |
| Fab. prdts en caoutc. et plastique et autres prdts minéraux non métalliques | 2 216 | 4 936 | 20 322 | 305 648 | 6,6% |
| Métallurgie et fabrication de produits métalliques sauf machines | 2 377 | 3 955 | 21 047 | 395 591 | 5,3% |
| Fabrication de produits informatiques, électroniques et optiques | 1 048 | 1 728 | 6 488 | 148 101 | 4,4% |
| Fabrication d'équipements électriques | 1 279 | 2 689 | 7 685 | 125 816 | 6,1% |
| Fabrication de machines et équipements non classés ailleurs | 1 523 | 2 873 | 12 470 | 201 160 | 6,2% |
| Fabrication de matériels de transport | 3 698 | 2 710 | 12 274 | 363 221 | 3,4% |
| Autres ind. manif. ; réparation et install. de machines et d'équipements | 1 951 | 3 454 | 13 018 | 287 755 | 4,5% |
| Production et distribution électricité, gaz, vapeur et air conditionné | 12 | 138 | 783 | 27 736 | 2,8% |
| Gestion eau, déchets et dépollution | 701 | 1 700 | 5 722 | 135 326 | 4,2% |
| Construction | 8 176 | 16 988 | 61 094 | 1 475 898 | 4,1% |

| | | | | | |
|--|---------------|----------------|----------------|-------------------|-------------|
| Commerce ; réparation d'automobiles et de motocycles | 12 508 | 29 433 | 105 957 | 2 971 057 | 3,6% |
| Transports et entreposage | 3 147 | 10 263 | 32 105 | 838 933 | 3,8% |
| Hébergement et restauration | 3 889 | 6 480 | 25 766 | 895 735 | 2,9% |
| Édition, audiovisuel et diffusion | 323 | 1 125 | 3 674 | 183 408 | 2,0% |
| Télécommunications | 22 | 418 | 1 690 | 70 880 | 2,4% |
| Activité informatique et services d'information | 1 058 | 3 281 | 6 582 | 320 204 | 2,1% |
| Activités financières et d'assurance | 1 846 | 6 993 | 20 144 | 705 377 | 2,9% |
| Activités immobilières | 604 | 1 472 | 5 066 | 193 436 | 2,6% |
| Act. juridique, comptable, de gest., archi., ingén., contrôle et analyse tech. | 2 605 | 6 292 | 21 211 | 870 176 | 2,4% |
| Recherche-développement scientifique | 8 | 1 447 | 2 111 | 60 493 | 3,5% |
| Autres activités spécialisées, scientifiques et techniques | 493 | 2 001 | 5 879 | 227 744 | 2,6% |
| Activités de services administratifs et de soutien | 7 576 | 22 949 | 63 570 | 1 655 896 | 3,8% |
| Administration publique | 1 173 | 3 591 | 8 701 | 204 486 | 4,3% |
| Enseignement | 897 | 2 696 | 9 492 | 305 443 | 3,1% |
| Activités pour la santé humaine | 2 302 | 4 189 | 16 438 | 538 367 | 3,1% |
| Hébergement médico-social & social et action soc. sans hébergmt | 5 522 | 8 904 | 38 484 | 919 381 | 4,2% |
| Arts, spectacles et activités récréatives | 865 | 2 060 | 6 861 | 231 431 | 3,0% |
| Autres activités de services | 2 308 | 5 129 | 20 381 | 521 372 | 3,9% |
| Activ. ménages : employeurs, production biens et services (usage propre) | 0 | 0 | 3 | 999 | 0,3% |
| Activités extra-territoriales | 0 | 0 | 0 | 692 | 0,0% |
| Activité inconnue | 0 | 0 | 0 | 90 | 0,0% |
| Total | 76 010 | 177 585 | 605 706 | 16 287 716 | 3,7% |

(source : Pôle emploi - données provisoires)

L'emploi féminin au 31 décembre 2009 en région Centre

selon les secteurs d'activité

| Secteurs d'activité 16 postes | Nbre total de salariés | Nombre de femmes | % de femmes |
|---|------------------------|------------------|-------------|
| Agriculture, sylviculture et pêche | 131 | 36 | 27,5 |
| Fabric. denrées alimentaires, boissons et produits à base de tabac | 18 818 | 8 126 | 43,2 |
| Fabrication équipements électriques, électron., informat. et machines | 26 643 | 8 179 | 30,7 |
| Fabrication de matériels de transport | 12 274 | 2 466 | 20,1 |
| Fabrication autres produits industriels | 85 411 | 26 963 | 31,6 |
| Extraction, énergies, eau, gestion déchets et dépollution | 7 220 | 1 280 | 17,7 |
| Construction | 61 094 | 6 826 | 11,2 |
| Commerce ; réparation d'automobiles et de motocycles | 105 957 | 52 261 | 49,3 |
| Transports et entreposage | 32 105 | 7 774 | 24,2 |
| Hébergement et restauration | 25 766 | 14 548 | 56,5 |
| Information et communication | 11 946 | 5 038 | 42,2 |
| Activités financières et d'assurance | 20 144 | 12 945 | 64,3 |
| Activités immobilières | 5 066 | 3 158 | 62,3 |
| Activités spécialisées, scientif. et techn., services admin. et soutien | 92 771 | 48 494 | 52,3 |
| Administration publique, enseignement, santé et action sociale | 73 115 | 56 404 | 77,1 |
| Autres activités de services | 27 245 | 18 998 | 69,7 |
| Ensemble | 605 706 | 273 496 | 45,2 |

(source : Pôle emploi - données provisoires)

Mouvements de main-d'œuvre en région Centre

dans les établissements de 10 salariés et plus

| Année 2009 (en %) | Industrie | Construction | Tertiaire | Ensemble |
|--------------------------------------|-----------|--------------|-----------|----------|
| Taux d'entrée | 11,9 | 20,0 | 58,0 | 39,6 |
| Taux de sortie | 16,0 | 20,8 | 58,8 | 41,6 |
| Taux d'évolution | -4,1 | -0,8 | -0,8 | -2,0 |
| Taux de rotation | 13,9 | 20,4 | 58,4 | 40,6 |
| Entrées | | | | |
| Part des contrats à durée déterminée | 61,7 | 50,6 | 72,2 | 70,3 |
| Part des femmes | 32,1 | 12,0 | 62,1 | 56,2 |
| Part des jeunes (-26 ans) | 41,0 | 50,4 | 42,2 | 42,5 |
| Sorties | | | | |
| Part des fins de CDD | 40,0 | 36,3 | 66,2 | 61,7 |
| Part des démissions | 9,2 | 23,7 | 11,3 | 11,5 |
| Part des licenciements économiques | 15,5 | 4,7 | 0,6 | 2,7 |
| Part des départs en retraite | 7,0 | 3,9 | 1,5 | 2,3 |
| Part des femmes | 31,2 | 11,4 | 61,6 | 54,9 |
| Part des jeunes (-26 ans) | 28,9 | 44,9 | 39,5 | 38,3 |

(source : DIRECCTE du Centre, fichiers Enquêtes et déclarations sur les mouvements de main-d'œuvre)

Définitions

• **Taux d'entrée** : (nombre d'entrées de l'année/effectif total de début d'année) * 100

• **Taux de sortie** : (nombre de sorties de l'année/effectif total de début d'année) * 100

• **Taux d'évolution** : entrée moins sortie/effectif total de début d'année

• **Taux de rotation** : 1/2 somme des taux d'entrée et de sortie

Le travail temporaire en 2009

| | Cher | Eure-et-Loir | Indre | Indre-et-Loire | Loir-et-Cher | Loiret | Centre | France |
|---------------------------------|--------------|---------------------|--------------|-----------------------|---------------------|---------------|---------------|---------------|
| Contrats conclus * | | | | | | | | |
| en 2008 | 61 060 | 98 236 | 59 738 | 173 912 | 104 310 | 264 605 | 761 861 | 16 151 709 |
| en 2009 | 49 480 | 71 145 | 50 222 | 145 509 | 78 506 | 223 625 | 618 487 | 13 517 860 |
| Evolution 2008/2009 en % | -19,0 | -27,6 | -15,9 | -16,3 | -24,7 | -15,5 | -18,8 | -16,3 |

* au lieu de l'établissement utilisateur

| Répartition des équivalents emplois à temps plein par secteur d'activité | Cher | Eure-et-Loir | Indre | Indre-et-Loire | Loir-et-Cher | Loiret | Centre | France |
|---|--------------|---------------------|--------------|-----------------------|---------------------|---------------|---------------|----------------|
| Ensemble | 1 601 | 2 470 | 1 868 | 4 821 | 2 695 | 7 603 | 21 057 | 447 348 |
| dont : | | | | | | | | |
| Industrie | 757 | 1 254 | 1 092 | 1 455 | 1 387 | 3 406 | 9 351 | 172 870 |
| Construction | 440 | 384 | 284 | 1 359 | 437 | 986 | 3 891 | 103 378 |
| Tertiaire | 388 | 798 | 480 | 1 962 | 835 | 3 145 | 7 607 | 164 887 |

(source : Pôle emploi)

Emploi régional des travailleurs handicapés en 2008

Les établissements assujettis et leur situation par rapport à leur obligation d'emploi (loi du 11 février 2005)

12

CHIFFRES-CLÉS 2010

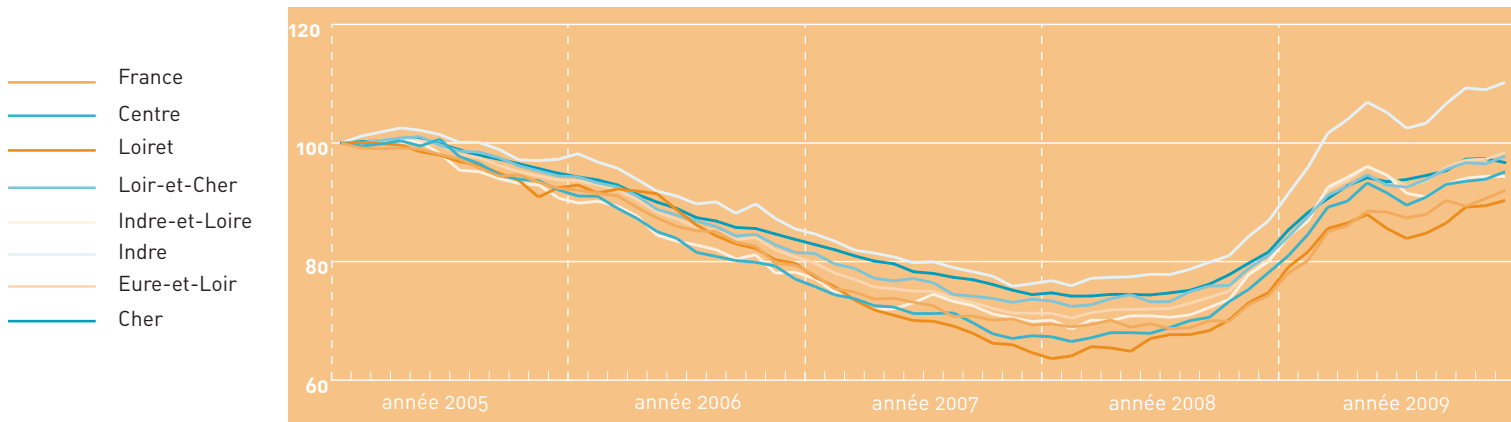
| Secteurs d'activité | Et ^s assujettis | | Effectifs assujettis | | travailleurs handicapés | travailleurs handicapés | Part des T.H dans l'ensemble des ét ^s du secteur (%) |
|--|----------------------------|--------------|----------------------|--------------|-------------------------|-------------------------|---|
| | Nombre | % | Nombre | % | (nombre) | (unités bénéficiaires) | |
| Agriculture, sylviculture et pêche | 36 | 0,9 | 1 666 | 0,5 | 66 | 62 | 3,7 |
| Fab. aliments, boiss. et produits à base de tabac | 115 | 3,0 | 12 014 | 3,6 | 392 | 344 | 2,9 |
| Fabrication d'équipements électriques | 187 | 4,9 | 27 403 | 8,3 | 940 | 848 | 3,1 |
| Fabrication de matériels de transport | 57 | 1,5 | 12 038 | 3,6 | 566 | 526 | 4,4 |
| Fabrication d'autres produits industriels | 736 | 19,3 | 76 903 | 23,2 | 2 811 | 2 592 | 3,4 |
| Industries extractives | 104 | 2,7 | 11 659 | 3,5 | 260 | 245 | 2,1 |
| Construction | 398 | 10,4 | 22 165 | 6,7 | 560 | 515 | 2,3 |
| Commerce ; répar. automobiles et motocycles | 770 | 20,1 | 45 399 | 13,7 | 1 203 | 1 159 | 2,6 |
| Transports et entreposage | 277 | 7,2 | 27 723 | 8,4 | 710 | 802 | 2,9 |
| Hébergement et restauration | 128 | 3,3 | 4 748 | 1,4 | 180 | 171 | 3,6 |
| Information et communication | 69 | 1,8 | 8 205 | 2,5 | 163 | 139 | 1,7 |
| Activités financières et d'assurance | 61 | 1,6 | 14 485 | 4,4 | 404 | 384 | 2,7 |
| Activités immobilières | 51 | 1,3 | 3 741 | 1,1 | 161 | 145 | 3,9 |
| Act. scient. et techn. ; services adm. & soutien | 325 | 8,5 | 25 764 | 7,8 | 815 | 749 | 2,9 |
| Admin. publ., enseign., santé hum. et act. sociale | 456 | 11,9 | 34 437 | 10,4 | 1 554 | 1 558 | 4,5 |
| Autres activités de services | 53 | 1,4 | 2 873 | 0,9 | 87 | 83 | 2,9 |
| Ensemble | 3 823 | 100,0 | 331 223 | 100,0 | 10 872 | 10 322 | 3,1 |

(source : DIRECCTE du Centre, déclarations obligatoires d'emploi des travailleurs handicapés année 2008)

La part des TH dans l'ensemble des établissements du secteur correspond au rapport unités bénéficiaires/effectifs assujettis, c'est-à-dire au taux d'emploi direct

Evolution des demandes d'emploi en fin de mois catégorie A

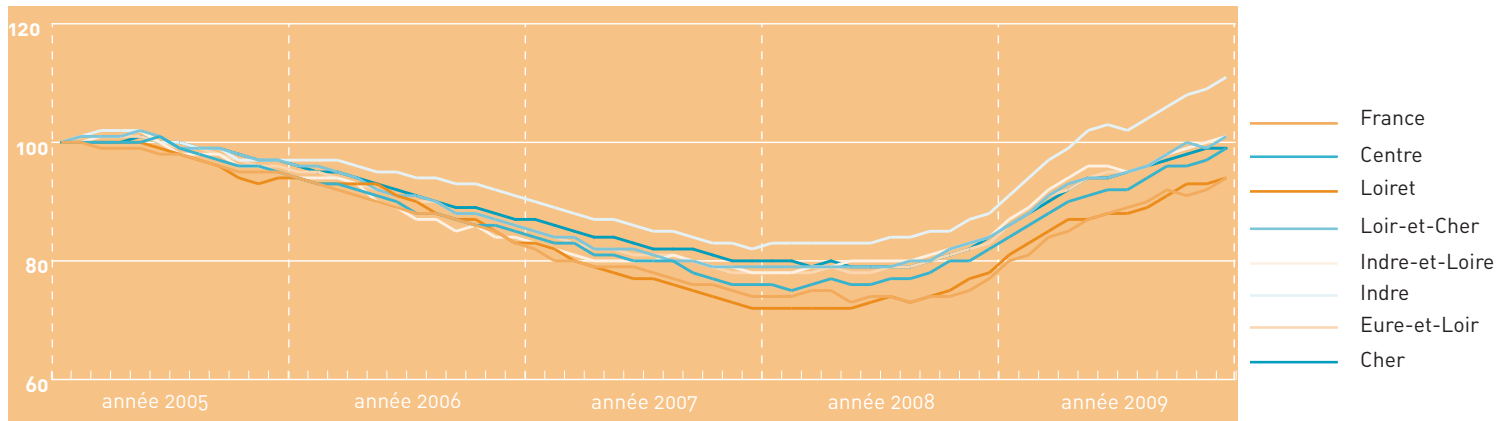
Données CVS (corrigées des variations saisonnières) base 100 au 1^{er} janvier 2005



(source : DIRECCTE - Pôle emploi)

Evolution des demandes d'emploi en fin de mois catégories ABC

Données CVS (corrigées des variations saisonnières) base 100 au 1^{er} janvier 2005



[source : DIRECCTE - Pôle emploi]

Demandes d'emploi en fin de mois catégorie A CVS

au 31 décembre 2009

| | Cher | | Eure et Loir | | Indre | | Indre et Loire | | Loir et Cher | | Loiret | | Centre | | France | | Centre/ France % |
|-----------------|---------------|-----------------|---------------|-----------------|--------------|-----------------|----------------|-----------------|---------------|-----------------|---------------|-----------------|---------------|-----------------|------------------|-----------------|------------------------|
| | DEFM | Evol. ann. % | DEFM | Evol. ann. % | DEFM | Evol. ann. % | DEFM | Evol. ann. % | DEFM | Evol. ann. % | DEFM | Evol. ann. % | DEFM | Evol. ann. % | DEFM | Evol. ann. % | |
| Ensemble | 12 163 | 23,9 | 16 509 | 21,7 | 8 020 | 20,8 | 21 576 | 20,7 | 11 907 | 17,9 | 25 640 | 26,9 | 95 815 | 22,5 | 2 645 100 | 18,7 | 3,6 |
| hommes | 6 270 | 30,4 | 8 649 | 25,3 | 4 125 | 21,0 | 11 342 | 24,5 | 6 343 | 19,0 | 13 531 | 30,5 | 50 260 | 25,9 | 1 401 700 | 23,3 | 3,6 |
| femmes | 5 893 | 17,6 | 7 860 | 18,0 | 3 895 | 20,6 | 10 234 | 16,7 | 5 564 | 16,6 | 12 109 | 23,1 | 45 555 | 19,0 | 1 243 400 | 13,9 | 3,7 |
| Moins de 25 ans | 2 261 | 26,3 | 3 215 | 19,1 | 1 612 | 29,0 | 4 250 | 19,4 | 2 089 | 10,5 | 4 804 | 24,5 | 18 231 | 21,1 | 466 600 | 17,5 | 3,9 |
| 25 à 49 ans | 7 525 | 20,8 | 10 407 | 20,5 | 4 833 | 16,2 | 13 631 | 18,7 | 7 444 | 15,1 | 16 491 | 24,9 | 60 331 | 20,2 | 1 728 600 | 17,3 | 3,5 |
| 50 ans et plus | 2 377 | 32,1 | 2 887 | 30,0 | 1 575 | 28,0 | 3 695 | 30,1 | 2 374 | 36,4 | 4 345 | 37,9 | 17 253 | 32,9 | 449 900 | 26,1 | 3,8 |

(source : DIRECCTE - Pôle emploi)

Catégorie A : demandeurs d'emploi inscrits à Pôle emploi, sans emploi, tenus d'être disponibles et d'accomplir des actes positifs de recherche d'emploi

Demandes d'emploi en fin de mois catégories ABC CVS

au 31 décembre 2009

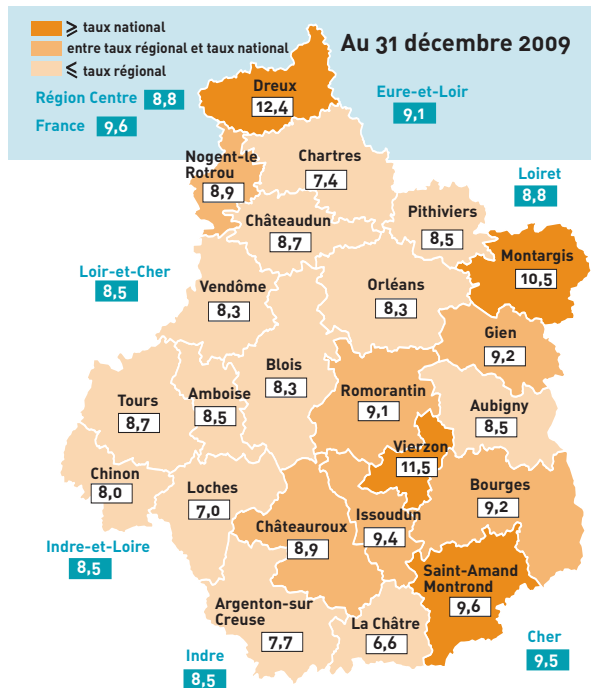
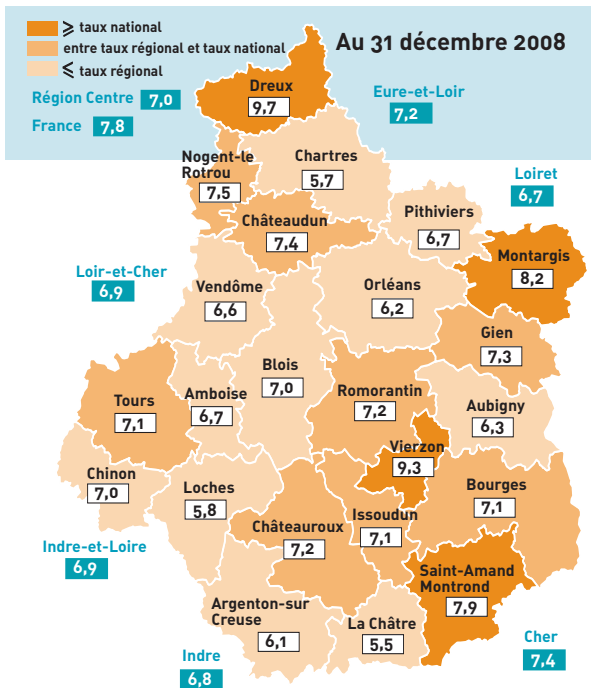
| | Cher | | Eure et Loir | | Indre | | Indre et Loire | | Loir et Cher | | Loiret | | Centre | | France | | Centre/ France % |
|-----------------|---------------|-----------------|---------------|-----------------|---------------|-----------------|----------------|-----------------|---------------|-----------------|---------------|-----------------|----------------|-----------------|------------------|-----------------|------------------------|
| | DEFM | Evol. ann. % | DEFM | Evol. ann. % | DEFM | Evol. ann. % | DEFM | Evol. ann. % | DEFM | Evol. ann. % | DEFM | Evol. ann. % | DEFM | Evol. ann. % | DEFM | Evol. ann. % | |
| Ensemble | 17 659 | 22,5 | 25 228 | 20,3 | 12 798 | 21,1 | 34 230 | 19,7 | 19 781 | 20,2 | 40 188 | 25,3 | 149 884 | 21,8 | 3 849 200 | 18,2 | 3,9 |
| hommes | 8 382 | 28,0 | 12 240 | 24,7 | 6 128 | 24,2 | 16 829 | 25,5 | 9 621 | 23,4 | 20 046 | 30,0 | 73 246 | 26,5 | 1 925 700 | 23,2 | 3,8 |
| femmes | 9 277 | 18,0 | 12 988 | 16,5 | 6 670 | 18,4 | 17 401 | 14,7 | 10 160 | 17,2 | 20 142 | 20,9 | 76 638 | 17,6 | 1 923 500 | 13,7 | 4,0 |
| Moins de 25 ans | 3 132 | 24,0 | 4 802 | 21,1 | 2 377 | 27,4 | 6 381 | 21,3 | 3 487 | 20,0 | 7 443 | 26,8 | 27 622 | 23,4 | 647 900 | 20,2 | 4,3 |
| 25 à 49 ans | 11 106 | 19,9 | 16 073 | 18,9 | 7 928 | 17,7 | 22 040 | 18,1 | 12 443 | 17,2 | 26 275 | 23,5 | 95 865 | 19,7 | 2 550 600 | 16,8 | 3,8 |
| 50 ans et plus | 3 421 | 30,3 | 4 353 | 24,8 | 2 493 | 27,1 | 5 809 | 24,7 | 3 851 | 31,1 | 6 470 | 31,1 | 26 397 | 28,1 | 650 700 | 22,1 | 4,1 |
| CLD > 1 an | 6 229 | 38,7 | 9 114 | 35,2 | 4 846 | 37,3 | 11 330 | 41,4 | 7 339 | 34,2 | 13 755 | 47,7 | 52 613 | 40,1 | 1 271 300 | 28,0 | 4,1 |

(source : DIRECCTE - Pôle emploi)

Catégorie B : demandeurs d'emploi inscrits à Pôle emploi, tenus d'être disponibles et d'accomplir des actes positifs de recherche d'emploi et ayant exercé une activité réduite courte (i.e. de 78 heures ou moins au cours du mois)

Catégorie C : demandeurs d'emploi inscrits à Pôle emploi, tenus d'accomplir des actes positifs de recherche d'emploi et ayant exercé une activité réduite longue (i.e. de plus de 78 heures au cours du mois)

Taux de chômage par zone d'emploi (en %)



(source : INSEE)

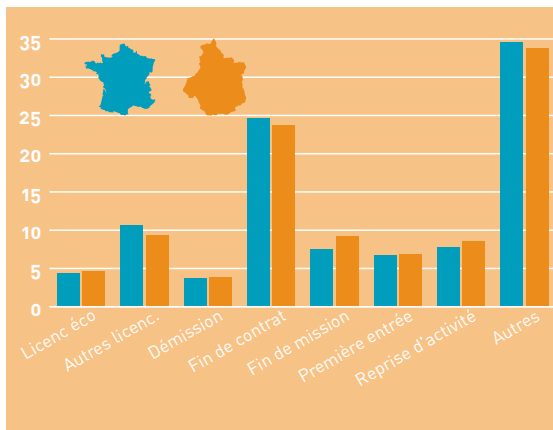
Demandes d'emploi enregistrées au cours de l'année 2009

selon le motif d'inscription

| Motif d'inscription | Demandes enregistrées en 2009 (CVS) | | | |
|-----------------------------------|-------------------------------------|----------------|-----------------------|----------------|
| | Région Centre | | France métropolitaine | |
| Licenciement économique | 10 510 | 4,6 % | 265 500 | 4,4 % |
| Autre licenciement | 21 404 | 9,4 % | 643 400 | 10,7 % |
| Démission | 8 733 | 3,8 % | 225 300 | 3,7 % |
| Fin de contrat à durée déterminée | 53 739 | 23,7 % | 1 481 100 | 24,6 % |
| Fin de mission d'intérim | 20 932 | 9,2 % | 449 300 | 7,5 % |
| Première entrée | 15 340 | 6,8 % | 402 700 | 6,7 % |
| Reprise d'activité | 19 610 | 8,6 % | 472 300 | 7,8 % |
| Autres cas | 76 802 | 33,8 % | 2 081 300 | 34,6 % |
| Ensemble | 227 070 | 100,0 % | 6 020 900 | 100,0 % |

(source : DIRECCTE - Pôle emploi)

Comparaison région Centre / France (en %)



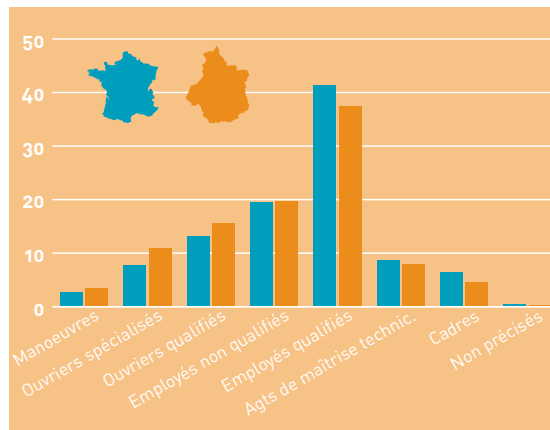
Demandes d'emploi en fin de mois (catégories ABC)

selon la catégorie professionnelle au 31 décembre 2009

| Catégorie professionnelle | Hommes % | Femmes % | Ensemble % |
|--------------------------------|--------------|--------------|---------------|
| Manoeuvres | 5,2 | 1,8 | 3,5 |
| Ouvriers spécialisés | 14,2 | 7,9 | 11,0 |
| Ouvriers qualifiés | 26,1 | 5,4 | 15,6 |
| Employés non qualifiés | 13,3 | 25,9 | 19,7 |
| Employés qualifiés | 25,4 | 49,1 | 37,5 |
| Agents de maîtrise-techniciens | 9,6 | 6,4 | 8,0 |
| Cadres | 5,9 | 3,2 | 4,5 |
| Non précisés | 0,3 | 0,3 | 0,3 |
| Total | 100,0 | 100,0 | 100,0 |

(source : DIRECCTE - Pôle emploi)

Comparaison région Centre / France (en %)



Bénéficiaires de l'allocation spécifique de solidarité

par zone d'emploi au 31 décembre 2009

| | Ensemble | % Hommes | % Femmes |
|---------------------|--------------|--------------|--------------|
| Bourges | 943 | 55,0% | 45,0% |
| Vierzon | 341 | 55,7% | 44,3% |
| St-Amand-Montrond | 323 | 56,3% | 43,7% |
| Aubigny | 176 | 60,8% | 39,2% |
| Cher | 1 783 | 56,0% | 44,0% |
| Chartres | 753 | 59,4% | 40,6% |
| Dreux | 815 | 63,8% | 36,2% |
| Châteaudun | 251 | 58,6% | 41,4% |
| Nogent-le-Rotrou | 168 | 61,3% | 38,7% |
| Eure-et-Loir | 1 987 | 61,2% | 38,8% |
| Châteauroux | 725 | 58,8% | 41,2% |
| Argenton-sur-Creuse | 246 | 56,5% | 43,5% |
| Issoudun | 184 | 59,8% | 40,2% |
| La Châtre | 117 | 56,4% | 43,6% |
| Indre | 1 272 | 58,3% | 41,7% |

| | Ensemble | % Hommes | % Femmes |
|-----------------------|---------------|--------------|--------------|
| Tours | 1 450 | 55,4% | 44,6% |
| Amboise | 260 | 48,8% | 51,2% |
| Loches | 224 | 53,6% | 46,4% |
| Chinon | 225 | 49,8% | 50,2% |
| Indre-et-Loire | 2 159 | 53,8% | 46,2% |
| Blois | 934 | 58,2% | 41,8% |
| Vendôme | 372 | 56,5% | 43,5% |
| Romorantin | 445 | 53,5% | 46,5% |
| Loir-et-Cher | 1 751 | 56,7% | 43,3% |
| Orléans | 1 484 | 62,7% | 37,3% |
| Montargis | 793 | 57,4% | 42,6% |
| Pithiviers | 252 | 52,0% | 48,0% |
| Gien | 369 | 66,1% | 33,9% |
| Loiret | 2 898 | 60,7% | 39,3% |
| Région Centre | 11 850 | 58,0% | 42,0% |

(source : Pôle emploi - FNA)

Demands d'emploi des jeunes de moins de 25 ans (cat. ABC données brutes)

selon le niveau de formation de l'éducation nationale au 31 décembre de l'année

| Niveau de formation | 2008 | | | 2009 | | |
|----------------------------|---------------|---------------|---------------|---------------|---------------|---------------|
| | Hommes | Femmes | Total | Hommes | Femmes | Total |
| Niveau VI | 607 | 440 | 1 047 | 713 | 511 | 1 224 |
| dont CLD | 103 | 75 | 178 | 124 | 101 | 225 |
| Niveau V bis | 1 020 | 953 | 1 973 | 1 211 | 1 075 | 2 286 |
| dont CLD | 111 | 142 | 253 | 223 | 227 | 450 |
| Niveau V | 7 041 | 5 545 | 12 586 | 8 666 | 6 386 | 15 052 |
| dont CLD | 932 | 961 | 1 893 | 1 811 | 1 426 | 3 237 |
| Niveau IV | 2 501 | 3 547 | 6 048 | 3 322 | 4 225 | 7 547 |
| dont CLD | 292 | 555 | 847 | 523 | 766 | 1 289 |
| Niveau III | 1 000 | 1 488 | 2 488 | 1 453 | 1 740 | 3 193 |
| dont CLD | 84 | 192 | 276 | 167 | 248 | 415 |
| Niveau I + II | 441 | 743 | 1 184 | 702 | 965 | 1 667 |
| dont CLD | 21 | 37 | 58 | 52 | 77 | 129 |
| Total * | 12 685 | 12 796 | 25 481 | 16 106 | 14 941 | 31 047 |
| dont CLD | 1 543 | 1 962 | 3 505 | 2 900 | 2 845 | 5 745 |
| dont niveaux I à IV | 3 942 | 5 778 | 9 720 | 5 477 | 6 930 | 12 407 |
| dont niveaux V, Vbis et VI | 8 668 | 6 938 | 15 606 | 10 590 | 7 972 | 18 562 |

* y compris les non répartis

(source : DIRECCTE - Pôle emploi)

Niveau I ou II : sorties avec un diplôme de niveau supérieur à Bac+2 ans (licence, maîtrise, master, DEA, DESS, doctorat, diplôme de grande école)

Niveau III : sorties avec un diplôme de niveau Bac + 2 ans (DUT, BTS, DEUG, écoles des formations sanitaires ou sociales, etc)

Niveau IV : sorties des classes de terminale de l'enseignement secondaire (avec ou sans le baccalauréat). Abandon des études supérieures sans diplôme

Niveau V : sorties de dernière année de CAP, BEP ou équivalent avec ou sans diplôme. Abandon des études en seconde ou en première

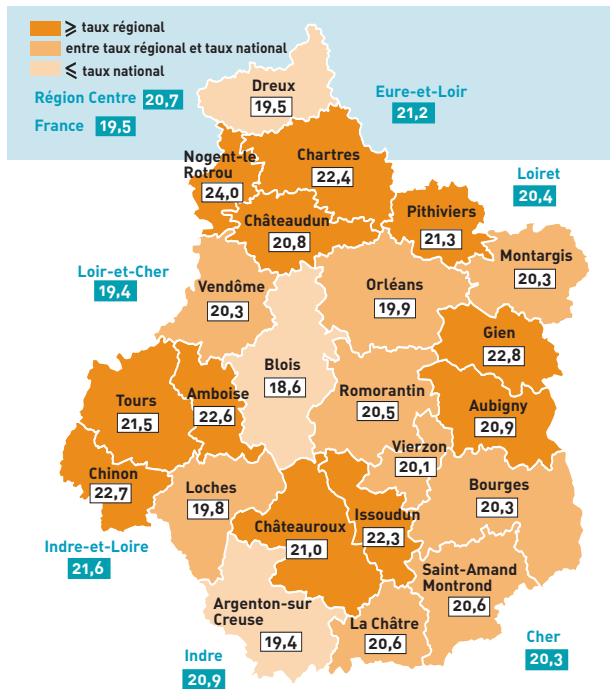
Niveau V bis : sorties de 3^{ème} générale, de 4^{ème} et 3^{ème} technologiques et des classes du second cycle court (notamment CAP, BEP) avant l'année terminale

Niveau VI : sorties du 1^{er} cycle de l'enseignement secondaire (6^{ème}, 5^{ème}, 4^{ème}) et des formations préprofessionnelles en un an

Demandes d'emploi des jeunes (Cat A données brutes)

par zone d'emploi au 31 décembre 2009

| | DEFM - de 25 ans | | DEFM - de 25 ans |
|---------------------|---------------------|-----------------------|---------------------|
| Bourges | 1 424 | Tours | 3 376 |
| Vierzon | 464 | Amboise | 614 |
| St-Amand-Montrond | 365 | Loches | 319 |
| Aubigny | 273 | Chinon | 478 |
| Cher | 2 526 | Indre-et-Loire | 4 787 |
| Chartres | 1 586 | Blois | 1 311 |
| Dreux | 1 206 | Vendôme | 524 |
| Châteaudun | 426 | Romorantin | 553 |
| Nogent-le-Rotrou | 314 | Loir-et-Cher | 2 388 |
| Eure-et-Loir | 3 532 | Orléans | 3 038 |
| Châteauroux | 939 | Montargis | 1 124 |
| Argenton-sur-Creuse | 279 | Pithiviers | 461 |
| Issoudun | 302 | Gien | 665 |
| La Châtre | 159 | Loiret | 5 288 |
| Indre | 1 679 | | |

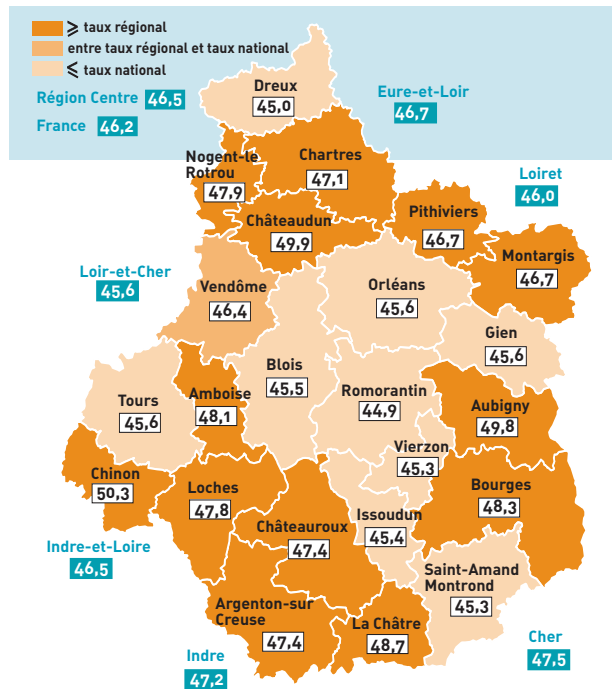


(source : DIRECCTE - Pôle emploi)

Demandes d'emploi des femmes (Cat A données brutes)

par zone d'emploi au 31 décembre 2009

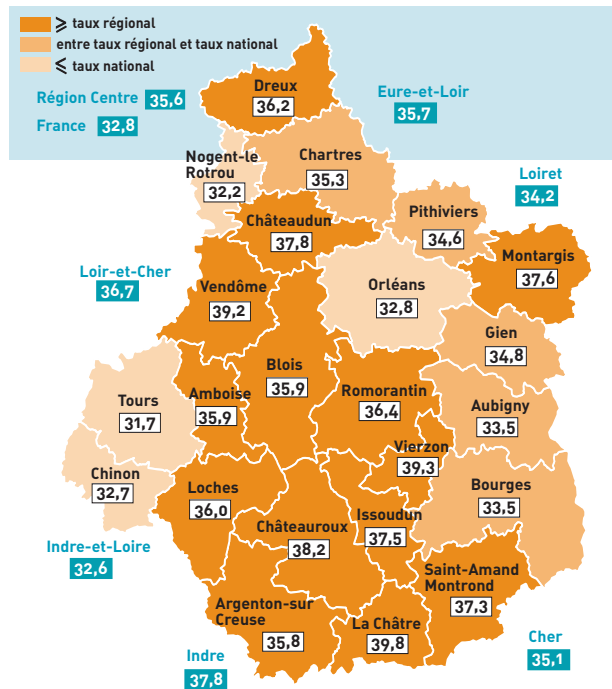
| | DEFM Femmes | | DEFM Femmes |
|---------------------|--------------|-----------------------|---------------|
| Bourges | 3 393 | Tours | 7 147 |
| Vierzon | 1 046 | Amboise | 1 306 |
| St-Amand-Montrond | 803 | Loches | 770 |
| Aubigny | 651 | Chinon | 1 061 |
| Cher | 5 893 | Indre-et-Loire | 10 284 |
| Chartres | 3 340 | Blois | 3 211 |
| Dreux | 2 785 | Vendôme | 1 196 |
| Châteaudun | 1 019 | Romorantin | 1 212 |
| Nogent-le-Rotrou | 626 | Loir-et-Cher | 5 619 |
| Eure-et-Loir | 7 770 | Orléans | 6 980 |
| Châteauroux | 2 121 | Montargis | 2 591 |
| Argenton-sur-Creuse | 681 | Pithiviers | 1 010 |
| Issoudun | 616 | Gien | 1 327 |
| La Châtre | 375 | Loiret | 11 908 |
| Indre | 3 793 | | |



(source : DIRECCTE - Pôle emploi)

Demands d'emploi de longue durée (Cat ABC données brutes) par zone d'emploi au 31 décembre 2009

| | DEFM CLD | | DEFM CLD |
|---------------------|--------------|-----------------------|---------------|
| Bourges | 3 381 | Tours | 7 752 |
| Vierzon | 1 274 | Amboise | 1 617 |
| St-Amand-Montrond | 957 | Loches | 948 |
| Aubigny | 646 | Chinon | 1 080 |
| Cher | 6 258 | Indre-et-Loire | 11 397 |
| Chartres | 3 993 | Blois | 4 174 |
| Dreux | 3 233 | Vendôme | 1 651 |
| Châteaudun | 1 192 | Romorantin | 1 587 |
| Nogent-le-Rotrou | 640 | Loir-et-Cher | 7 412 |
| Eure-et-Loir | 9 058 | Orléans | 8 061 |
| Châteauroux | 2 756 | Montargis | 3 113 |
| Argenton-sur-Creuse | 834 | Pithiviers | 1 224 |
| Issoudun | 782 | Gien | 1 519 |
| La Châtre | 488 | Loiret | 13 917 |
| Indre | 4 860 | | |

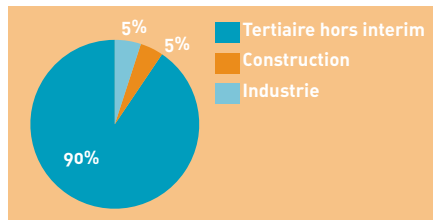


(source : DIRECCTE - Pôle emploi)

Déclarations uniques d'embauche (hors intérim)

| Année 2009 | Cher | Eure et Loir | Indre | Indre et Loire | Loir et Cher | Loiret | Centre |
|-----------------|---------------|---------------|---------------|----------------|---------------|----------------|----------------|
| Agriculture | 27 | 9 | 12 | 22 | 12 | 17 | 99 |
| Industrie | 2 737 | 4 743 | 2 516 | 5 402 | 3 812 | 7 275 | 26 485 |
| Construction | 2 514 | 3 310 | 1 466 | 5 397 | 4 125 | 6 996 | 23 808 |
| Tertiaire | 51 201 | 60 280 | 33 039 | 134 024 | 57 144 | 133 517 | 469 205 |
| Ensemble | 56 479 | 68 342 | 37 033 | 144 845 | 65 093 | 147 805 | 519 597 |

Répartition par secteur des déclarations uniques d'embauche



La déclaration unique d'embauche (DUE) regroupe en une seule déclaration à faire auprès d'un interlocuteur unique, les n déclarations jusqu'alors à la charge des employeurs. Etant préalable à l'embauche, elle ne donne aucune certitude sur l'effectivité de l'embauche ou sur la durée de l'emploi.

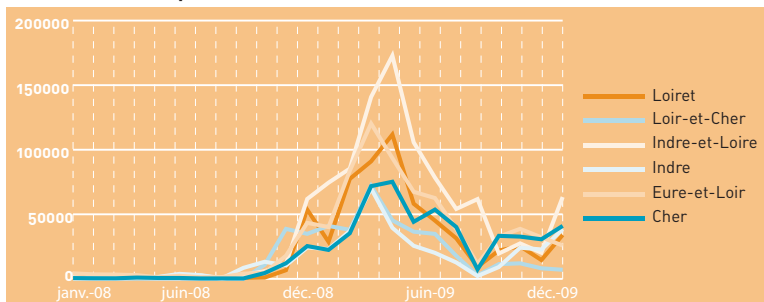
(source : URSSAF)

Activité partielle en 2009

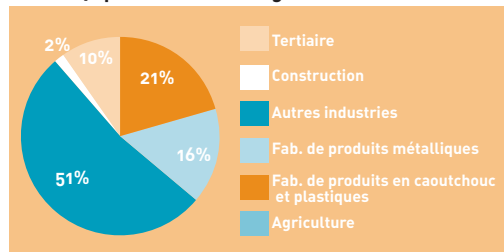
| Heures réellement effectuées | Cher | Eure et Loir | Indre | Indre et Loire | Loir et Cher | Loiret | Centre |
|---|----------------|----------------|----------------|----------------|----------------|----------------|------------------|
| Agriculture | 798 | 643 | 1 647 | 0 | 502 | 0 | 3 590 |
| Industrie | 439 287 | 617 152 | 306 133 | 849 614 | 226 524 | 429 280 | 2 867 990 |
| <i>dont fab prodts caoutchouc et plastiques</i> | 59 114 | 148 111 | 47 192 | 327 762 | 9 490 | 76 807 | 668 476 |
| <i>dont fabrication de produits métalliques</i> | 181 583 | 156 044 | 18 128 | 52 236 | 31 291 | 65 032 | 504 314 |
| <i>dont industrie automobile</i> | 6 645 | 19 138 | 728 | 16 | 52 847 | 24 358 | 103 732 |
| Construction | 21 506 | 4 196 | 5 911 | 15 019 | 6 448 | 5 001 | 58 081 |
| Tertiaire | 26 207 | 25 364 | 11 077 | 39 724 | 93 398 | 114 556 | 310 326 |
| Ensemble | 487 798 | 647 355 | 324 768 | 904 357 | 326 872 | 548 837 | 3 239 987 |

[source : DIRECCTE - Silex]

Heures d'activité partielle effectives en 2008 et 2009



Répartition des heures d'activité partielle effectives en 2009 par secteur en région Centre



Licenciements collectifs (plus de 10 salariés)

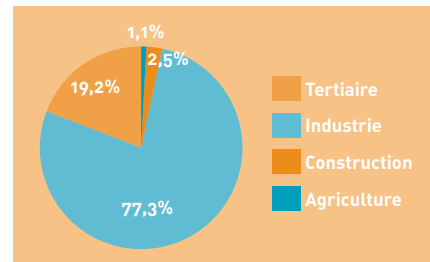
| Nbre de suppressions d'emplois | 2005 | 2006 | 2007 | 2008 | 2009 |
|--------------------------------|--------------|--------------|--------------|--------------|--------------|
| Cher | 440 | 717 | 200 | 335 | 490 |
| Eure-et-Loir | 415 | 1 198 | 1 007 | 1 191 | 811 |
| Indre | 770 | 570 | 60 | 443 | 921 |
| Indre-et-Loire | 846 | 551 | 1 024 | 689 | 2 124 |
| Loir-et-Cher | 479 | 410 | 410 | 428 | 707 |
| Loiret | 808 | 1 072 | 1 159 | 1 241 | 1 422 |
| Centre | 3 758 | 4 518 | 3 860 | 4 327 | 6 475 |

| Nbre de procédures de licenciement | 2005 | 2006 | 2007 | 2008 | 2009 |
|------------------------------------|------------|------------|-----------|-----------|------------|
| Cher | 11 | 18 | 6 | 10 | 19 |
| Eure-et-Loir | 16 | 22 | 17 | 16 | 25 |
| Indre | 21 | 17 | 5 | 9 | 20 |
| Indre-et-Loire | 32 | 19 | 31 | 26 | 52 |
| Loir-et-Cher | 14 | 17 | 15 | 18 | 33 |
| Loiret | 20 | 11 | 18 | 9 | 40 |
| Centre | 114 | 104 | 92 | 88 | 189 |

| Nbre de suppressions d'emplois en 2009 | Agriculture | Industrie | Construction | Tertiaire | Total |
|--|-------------|-----------|--------------|-----------|-------|
| Cher | 0 | 429 | 10 | 51 | 490 |
| Eure-et-Loir | 0 | 756 | 18 | 37 | 811 |
| Indre | 33 | 797 | 0 | 91 | 921 |
| Indre-et-Loire | 21 | 1 336 | 12 | 755 | 2 124 |
| Loir-et-Cher | 17 | 467 | 69 | 154 | 707 |
| Loiret | 0 | 1 219 | 51 | 152 | 1 422 |
| Centre | 71 | 5 004 | 160 | 1 240 | 6 475 |

(source : DIRECCTE)

Suppressions d'emplois en 2009



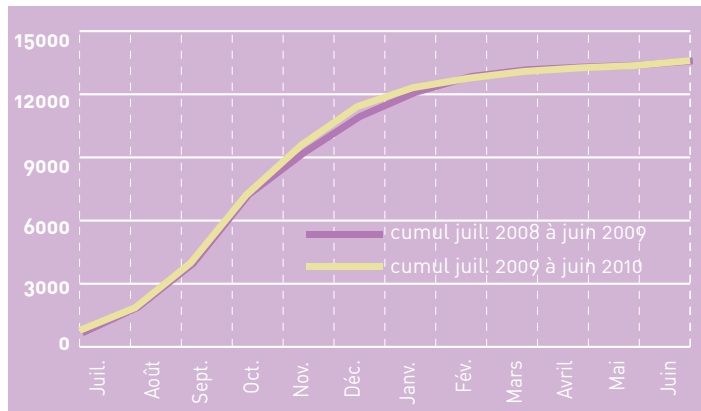
Insertion et qualification professionnelle des jeunes

| Insertion professionnelle des jeunes | Cher | Eure et Loir | Indre | Indre et Loire | Loir et Cher | Loiret | Centre | France | Centre/ France |
|--|-------|-----------------|-------|-------------------|-----------------|--------|--------|---------|-------------------|
| Contrats d'apprentissage* | | | | | | | | | |
| juillet 2008/juin 2009 | 1 447 | 2 259 | 1 237 | 3 011 | 1 874 | 3 392 | 13 220 | 266 557 | 5,0 % |
| juillet 2009/juin 2010 | 1 499 | 2 308 | 1 265 | 3 082 | 1 905 | 3 541 | 13 600 | 247 939 | 5,5 % |
| Contrats de professionnalisation | | | | | | | | | |
| juillet 2008/juin 2009 | 356 | 472 | 147 | 1 179 | 331 | 1 135 | 3 620 | 143 001 | 2,5 % |
| juillet 2009/juin 2010 | 349 | 445 | 150 | 984 | 350 | 950 | 3 228 | 139 150 | 2,3 % |
| dont contrats de professionnalisation jeunes | | | | | | | | | |
| juillet 2008/juin 2009 | 293 | 404 | 119 | 896 | 244 | 898 | 2 854 | 116 927 | 2,4 % |
| juillet 2009/juin 2010 | 277 | 380 | 110 | 781 | 255 | 761 | 2 564 | 117 537 | 2,2 % |

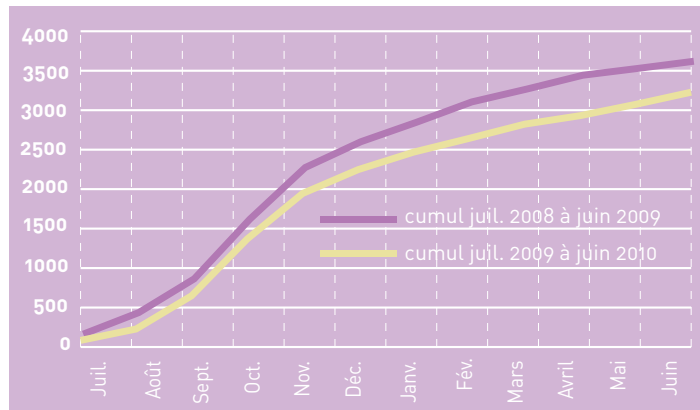
(source : DIRECCTE - DARES)

* y compris le secteur public

Contrats d'apprentissage en région Centre



Contrats de professionnalisation en région Centre

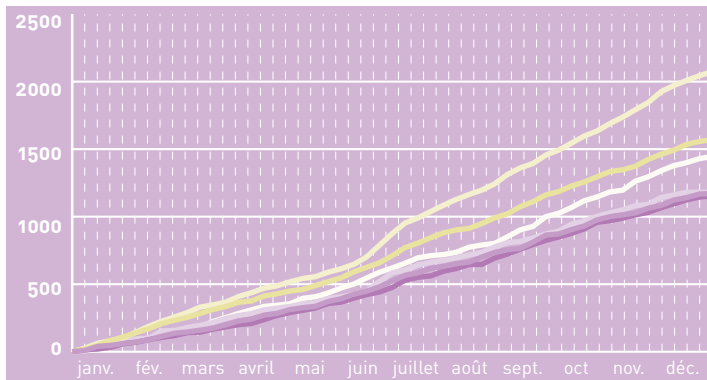


Suivi des politiques d'emploi

| | | Cher | Eure et Loir | Indre | Indre et Loire | Loir et Cher | Loiret | Centre | France | Centre/ France |
|--|------|-------|-----------------|-------|-------------------|-----------------|--------|--------|---------|-------------------|
| Contrats Initiative Emploi CIE | 2007 | 148 | 236 | 122 | 281 | 147 | 276 | 1 210 | 37 776 | 3,2 % |
| | 2008 | 132 | 173 | 119 | 381 | 137 | 230 | 1 172 | 35 994 | 3,3 % |
| | 2009 | 337 | 516 | 236 | 1 454 | 496 | 706 | 3 745 | 100 068 | 3,7 % |
| Contrats d'Accompagnement vers l'Emploi - CAE | 2007 | 1 305 | 1 615 | 1 142 | 1 974 | 806 | 1 809 | 8 651 | 243 179 | 3,6 % |
| | 2008 | 770 | 988 | 910 | 1 476 | 760 | 1 256 | 6 160 | 166 993 | 3,7 % |
| | 2009 | 1 170 | 1 572 | 1 159 | 2 079 | 1 190 | 1 452 | 8 622 | 276 350 | 3,1 % |
| Contrats d'Avenir | 2007 | 850 | 858 | 443 | 1 171 | 654 | 894 | 4 870 | 120 993 | 4,0 % |
| | 2008 | 768 | 645 | 465 | 885 | 608 | 1 050 | 4 421 | 104 153 | 4,2 % |
| | 2009 | 660 | 708 | 432 | 659 | 488 | 947 | 3 894 | 91 958 | 4,2 % |
| Contrats d'Insertion Vie Sociale CIVIS | 2007 | 721 | 1 087 | 514 | 1 091 | 790 | 1 774 | 5 977 | 174 463 | 3,4 % |
| | 2008 | 748 | 1 095 | 488 | 1 101 | 886 | 1 706 | 6 024 | 179 777 | 3,4 % |
| | 2009 | 850 | 1 178 | 501 | 1 216 | 983 | 1 811 | 6 539 | 188 618 | 3,5 % |

[source : DIRECCTE - Agence de Services et de Paiement]

Cumul des contrats CAE en région Centre en 2009



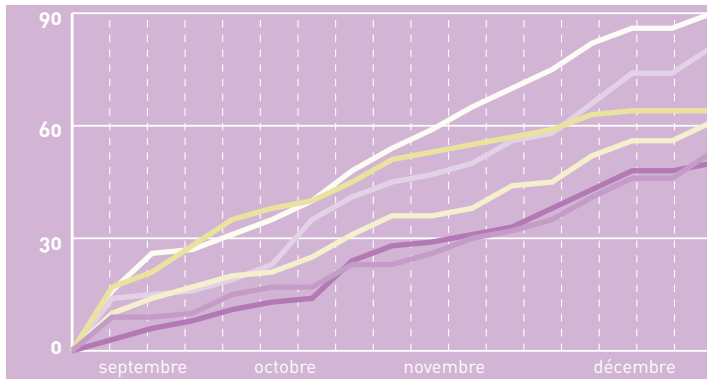
Le contrat d'accompagnement vers l'emploi (CAE) est un contrat de travail à durée déterminée, destiné à faciliter l'insertion professionnelle.

Le contrat initiative emploi (CIE) est destiné à permettre un retour rapide à l'emploi durable.

Les CAE passerelles et CIE jeunes sont destinés aux jeunes de 16 à 25 ans.

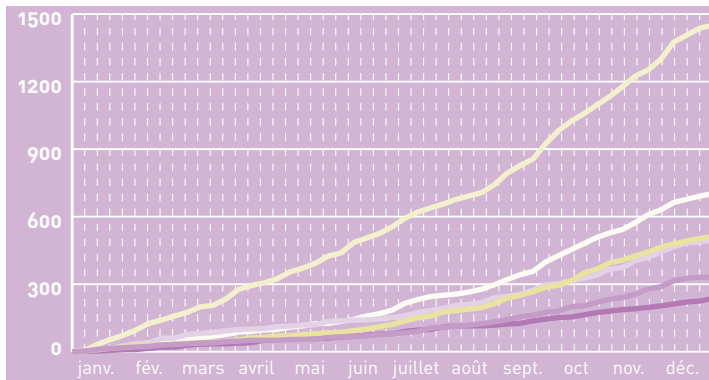
Cumul des contrats CAE passerelles en région Centre en 2009

32



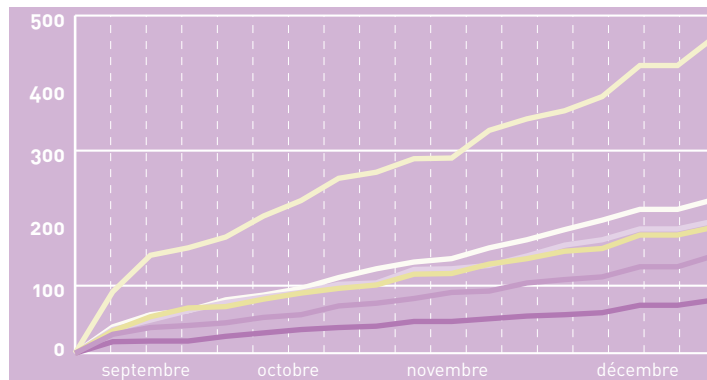
- Loiret
- Loir-et-Cher
- Indre-et-Loire
- Indre
- Eure-et-Loir
- Cher

Cumul des contrats CIE en région Centre en 2009



- Loiret
- Loir-et-Cher
- Indre-et-Loire
- Indre
- Eure-et-Loir
- Cher

Cumul des contrats CIE jeunes en région Centre en 2009



(source : DIRECCTE - Agence de Services et de Paiement)

Revenu de Solidarité Active - RSA

| Bénéficiaires du RSA en 2009 | Cher | Eure et Loir | Indre | Indre et Loire | Loir et Cher | Loiret | Centre | France |
|------------------------------|---------------|--------------|--------------|----------------|--------------|---------------|---------------|------------------|
| RSA socle seul | 6 658 | 5 565 | 2 985 | 8 288 | 4 569 | 8 873 | 36 938 | 1 131 354 |
| RSA activité seul | 2 653 | 2 166 | 1 494 | 3 402 | 1 498 | 3 773 | 14 986 | 416 234 |
| RSA socle + activité | 1 087 | 878 | 564 | 1 401 | 798 | 1 839 | 6 567 | 182 566 |
| Total RSA | 10 398 | 8 609 | 5 043 | 13 091 | 6 865 | 14 485 | 58 491 | 1 730 154 |

[source : CNAF, MSA]

| DEFM au RSA au 31 décembre 2009 | Cher | Eure et Loir | Indre | Indre et Loire | Loir et Cher | Loiret | Centre | France |
|---------------------------------|-------|--------------|-------|----------------|--------------|--------|--------|---------|
| Cat A | 2 518 | 2 527 | 1 471 | 4 026 | 1 709 | 4 305 | 16 556 | 468 704 |
| Cat A, B, C | 3 263 | 3 229 | 1 982 | 5 406 | 2 261 | 5 761 | 21 902 | 602 573 |
| Cat A, B, C, D, E | 3 647 | 3 661 | 2 163 | 5 916 | 2 465 | 6 171 | 24 023 | 666 038 |

[source : STMT-Dares, Pôle emploi]

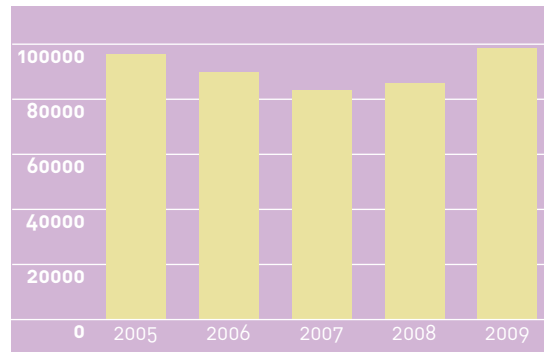
Si les ressources initiales du foyer sont inférieures au montant forfaitaire, la différence s'appelle le **RSA socle**. Le complément de revenu d'activité éventuel, égal à 62% des revenus d'activité, s'appelle le **RSA activité**. Selon le niveau de ressources du foyer par rapport au montant forfaitaire et la présence ou non de revenus d'activité, un foyer peut percevoir une seule composante du RSA ou les deux.

Revenus de remplacement

| Bénéficiaires à fin décembre 2009 | Centre | France | Centre/ France |
|--|-----------------|----------------------|-------------------|
| Ensemble des bénéficiaires dont | 98 573 | 2 545 541 | 3,9 % |
| Régime d'assurance chômage (Pôle Emploi) dont allocation de formation | 83 386 5 337 | 2 168 685 140 711 | 3,8 % 3,8 % |
| Régime de solidarité (État) dont allocation de formation | 14 578 751 | 365 185 20 315 | 4,0 % 3,7 % |

[source : Pôle Emploi / Statistique Mensuelle de Paiement (données brutes à fin décembre 2009)]

Ensemble des demandeurs d'emploi indemnisés en fin de mois



Formation professionnelle

Taux de participation selon la taille des entreprises

| Taux de participation | 2006 | 2007 | 2008 |
|---------------------------------|-------------|-------------|-------------|
| 10 à 19 salariés | 1,25 | 1,27 | 1,29 |
| 20 à 49 salariés | 1,73 | 1,13 | 1,85 |
| 50 à 249 salariés | 2,21 | 2,24 | 2,20 |
| 250 à 499 salariés | 2,59 | 2,69 | 2,84 |
| 500 à 1999 salariés | 3,06 | 2,96 | 3,19 |
| 2000 salariés et plus | 4,00 | 3,85 | 3,47 |
| Ensemble des entreprises | 2,34 | 2,13 | 2,41 |

(source : DIRECCTE)

Le taux de participation est égal au rapport des dépenses déductibles sur les salaires.

Note de lecture

Les entreprises de 10 à 19 salariés ont dépensé, en 2008, l'équivalent de 1,29 % de leur masse salariale en formation professionnelle.

Taux d'accès à la formation selon la taille des entreprises en 2008

| Taux d'accès à la formation | Stagiaires | | |
|--------------------------------|---------------|---------------|---------------|
| | Hommes | Femmes | Total |
| 10 à 19 salariés | 18,3 | 16,1 | 17,5 |
| 20 à 49 salariés | 23,9 | 24,3 | 24,1 |
| 50 à 249 salariés | 37,8 | 33,0 | 35,8 |
| 250 à 499 salariés | 49,0 | 45,1 | 47,2 |
| 500 à 1999 salariés | 58,6 | 60,3 | 59,3 |
| 2000 salariés et plus | 67,9 | 49,4 | 57,5 |
| Nombre de stagiaires | 53 604 | 37 307 | 90 911 |

(source : DIRECCTE)

Formation professionnelle

Répartition des stagiaires formés selon les publics et la forme juridique des dispensateurs de formation

| | | Nombre d'organismes de formation déclarés au 31/12 | Heures stagiaires (milliers d'heures) | Stagiaires | | | | |
|---|------|--|---------------------------------------|------------|---|---------------------|----------------------|---------|
| | | | | Salariés | dont salariés sous contrats d'insertion en alternance | Demandeurs d'emploi | Autres bénéficiaires | Total |
| Organismes du secteur public et parapublic* | 2007 | 68 | 6 702 | 21 642 | 274 | 15 184 | 8 304 | 45 130 |
| | 2008 | 75 | 7 453 | 25 043 | 364 | 17 216 | 17 743 | 60 002 |
| Organismes du secteur consulaire | 2007 | 19 | 1 015 | 7 431 | 560 | 1 546 | 6 188 | 15 165 |
| | 2008 | 19 | 944 | 8 426 | 344 | 1 820 | 7 274 | 17 520 |
| Organismes du secteur associatif | 2007 | 481 | 7 497 | 64 533 | 921 | 33 945 | 52 205 | 150 683 |
| | 2008 | 498 | 7 680 | 71 571 | 748 | 30 778 | 68 633 | 170 982 |
| Organismes du secteur privé lucratif** | 2007 | 1 565 | 12 567 | 261 485 | 3 025 | 16 554 | 34 135 | 312 174 |
| | 2008 | 1 622 | 11 918 | 293 036 | 5 117 | 11 540 | 38 546 | 343 122 |
| Total général privé et public | 2007 | 2 133 | 27 781 | 355 091 | 4 780 | 67 229 | 100 832 | 523 152 |
| | 2008 | 2 214 | 27 995 | 398 076 | 6 573 | 61 354 | 132 196 | 591 626 |

[source : DIRECCTE - ORFE]

*Secteur public et parapublic : organismes relevant de l'Éducation Nationale (GRETA, Universités, CNAM, CNED), du ministère de la Santé, de l'Agriculture et d'autres organismes publics. Les centres AFPA sont comptabilisés dans cette catégorie d'organismes

**Compte tenu des modifications intervenues dans le système de gestion informatisé des données (PACTOLE), nous n'avons plus de ventilation en "secteur entreprise", ainsi toutes les données sont regroupées en "secteur privé lucratif"

Stagiaires AFPA en 2009

| | Collectivités territoriales | Marché privé | État | Organismes publics et para-pub. | FSE | Actions internes | Total |
|--|-----------------------------|--------------|---------|---------------------------------|-------|------------------|------------------|
| Heures stagiaires de l'année (toutes années d'admissions comprises) | 2 045 147 | 421 252 | 257 581 | 218 724 | 1 536 | 126 | 2 944 366 |
| en % | 69% | 14% | 9% | 7% | 0% | 0% | 100% |
| Nombre d'admissions | 3 195 | 1 695 | 389 | 595 | 4 | 2 | 5 880 |
| en % | 54% | 29% | 7% | 10% | 0% | 0% | 100% |

| Selon le secteur de formation | Secteurs de formation professionnelle | | | Enseignement à distance | Préformation Préinsertion | Total |
|-------------------------------|---------------------------------------|------------|--------------|-------------------------|---------------------------|--------------|
| | Bâtiment | Industrie | Tertiaire | | | |
| Demandeurs d'emploi | 808 | 349 | 1 374 | 197 | 599 | 3 327 |
| Handicapés | 39 | 26 | 193 | 51 | 55 | 364 |
| Détenus | 2 | 11 | - | - | 37 | 50 |
| Militaires | 2 | 2 | 2 | - | - | 6 |
| Autres et n.d | 697 | 257 | 844 | 117 | 218 | 2 133 |
| Ensemble | 1 548 | 645 | 2 413 | 365 | 909 | 5 880 |
| en % | 26 | 11 | 41 | 6 | 15 | 100 |

(source : AFPA)

| | 38 | | |
|------------------------|--------------|--------------|--------------|
| Selon le sexe et l'âge | Hommes | Femmes | Ensemble |
| Jusqu'à 26 ans | 1 465 | 523 | 1 988 |
| en % du total | 25 | 9 | 34 |
| À partir de 27 ans | 2 799 | 1 093 | 3 892 |
| en % du total | 48 | 18 | 66 |
| Ensemble | 4 264 | 1 616 | 5 880 |
| en % | 73 | 27 | 100 |

Conclusions de conseil en orientation

| | | |
|---------------------|--------------|--------------|
| Formation AFPA | 4 385 | 50 % |
| Autres organismes * | 1 424 | 16 % |
| Accès emploi | 1 351 | 16 % |
| Projet alternatif | 1 427 | 16 % |
| VAE | 117 | 1 % |
| Total | 8 704 | 100 % |

* dont formations pour personnes handicapées dans des établissements spécifiques hors abandons, hors en cours

Négociation collective

Textes signés en 2009 en région Centre au titre de la négociation collective

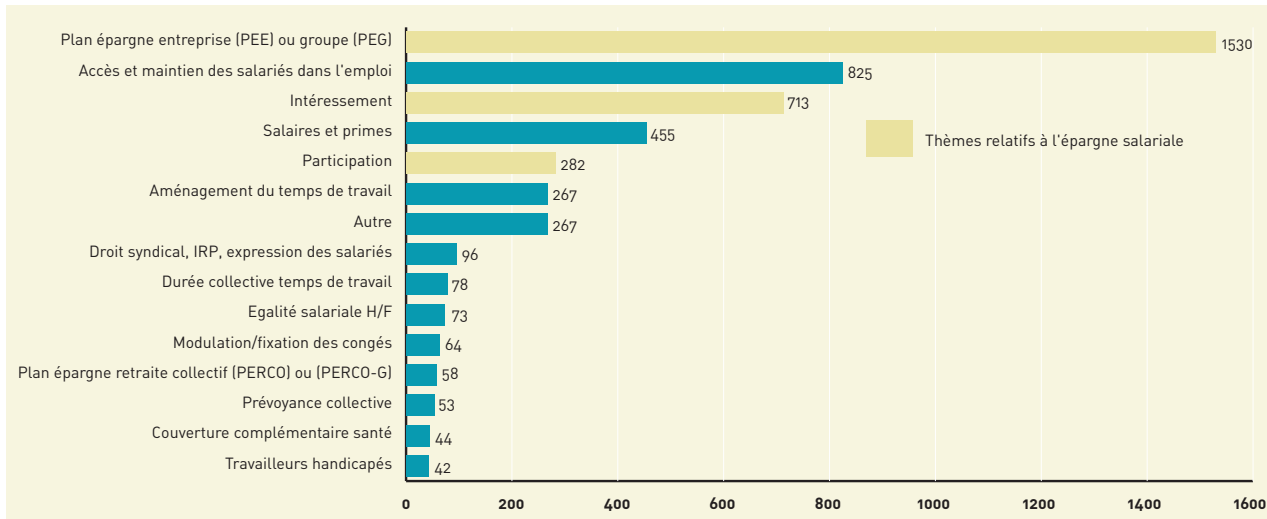
| Type de texte | Nombre de textes | % |
|-------------------------------------|------------------|----------------|
| Accord ou renouvellement | 1 557 | 35,4 % |
| Avenant | 1 568 | 35,6 % |
| Dénonciation | 288 | 6,5 % |
| Désaccord | 80 | 1,8 % |
| Adhésion à un accord | 83 | 1,9 % |
| Décision unilatérale de l'employeur | 819 | 18,6 % |
| Autre | 4 | 0,1 % |
| Total | 4 399 | 100,0 % |

| Type de signataire | Nombre de textes | % |
|------------------------|------------------|----------------|
| non défini | 5 | 0,1 % |
| Délégué syndical | 1 321 | 30,0 % |
| Salarié mandaté | 2 | 0,0 % |
| Délégués du Personnel | 25 | 0,6 % |
| Comité d'Etablissement | 327 | 7,4 % |
| Ratification aux 2/3 | 730 | 16,6 % |
| Employeur seul | 1 903 | 43,3 % |
| Délégation unique | 86 | 2,0 % |
| Ensemble | 4 399 | 100,0 % |

(source : DIRECCTE)

Les données ci-dessus sont relatives aux textes signés au cours de l'année 2009 et ne sont pas comparables aux données des éditions précédentes (textes déposés)

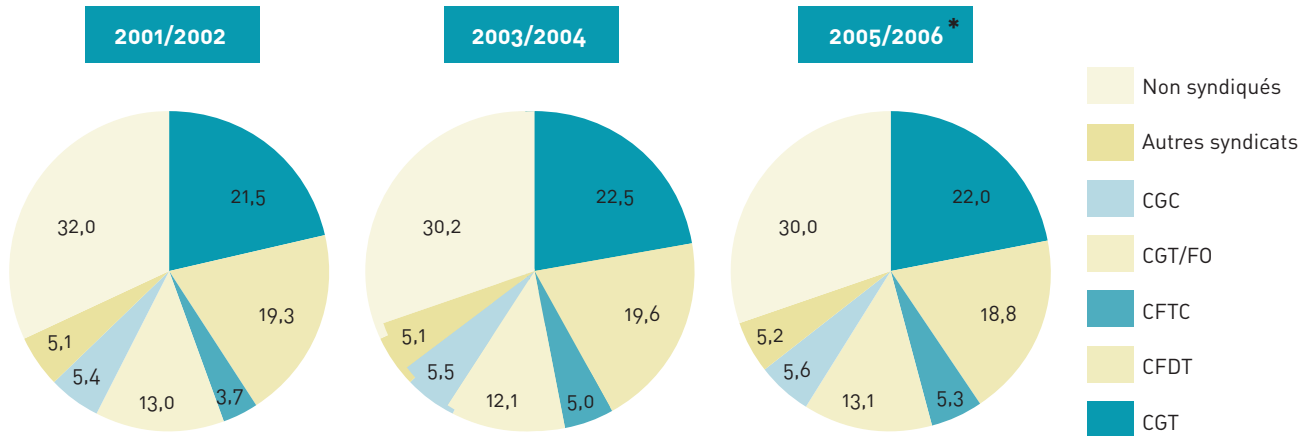
Les 15 thèmes les plus évoqués en 2009



(source : DIRECCTE)

Comités d'entreprises

Répartition des suffrages exprimés



[source : DIRECCTE]

* Dernières données. Les prochaines élections auront lieu en 2010

Elections prud'homales

| | Cher | | Eure et Loir | | Indre | | Indre et Loire | | Loir et Cher | | Loiret | | Centre | | France | |
|---------------------------|--------|--------|--------------|---------|--------|--------|----------------|---------|--------------|--------|---------|---------|---------|---------|------------|------------|
| | 2002 | 2008 | 2002 | 2008 | 2002 | 2008 | 2002 | 2008 | 2002 | 2008 | 2002 | 2008 | 2002 | 2008 | 2002 | 2008 |
| Nombre d'inscrits | 76 291 | 78 456 | 107 621 | 105 562 | 60 002 | 60 568 | 159 934 | 167 516 | 88 698 | 88 303 | 187 661 | 199 618 | 680 207 | 700 023 | 16 603 187 | 18 333 776 |
| Suffrages exprimés | 29 509 | 25 163 | 37 833 | 29 163 | 25 266 | 21 371 | 52 688 | 47 330 | 32 727 | 27 002 | 64 385 | 52 479 | 242 408 | 202 508 | 5 227 324 | 4 547 185 |
| en % | 38,7 | 32,1 | 35,2 | 27,6 | 42,1 | 35,3 | 32,9 | 28,3 | 36,9 | 30,6 | 34,3 | 26,3 | 35,6 | 28,9 | 31,5 | 24,8 |
| CGT | 42,5 | 39,8 | 35,2 | 31,2 | 41,3 | 36,0 | 32,0 | 31,5 | 34,8 | 36,5 | 31,3 | 30,4 | 35,0 | 33,4 | 32,1 | 33,9 |
| CFDT | 19,8 | 16,2 | 18,0 | 20,0 | 17,1 | 19,2 | 20,0 | 18,1 | 23,0 | 20,2 | 23,7 | 20,7 | 20,9 | 19,2 | 25,1 | 21,9 |
| CGT - FO | 18,9 | 16,7 | 24,3 | 21,5 | 21,2 | 21,4 | 21,4 | 17,5 | 20,9 | 14,4 | 20,4 | 17,7 | 21,3 | 18,0 | 18,2 | 16,0 |
| CFTC | 7,0 | 7,2 | 9,3 | 8,5 | 5,2 | 3,6 | 8,4 | 8,8 | 7,7 | 6,7 | 9,7 | 9,3 | 8,3 | 7,9 | 9,6 | 8,7 |
| CFE - CGC | 6,9 | 7,7 | 7,2 | 7,7 | 5,7 | 6,6 | 6,4 | 7,8 | 7,6 | 7,4 | 7,5 | 9,2 | 7,0 | 8,0 | 7,0 | 8,3 |
| Autres syndicats | 4,9 | 12,4 | 6,0 | 11,1 | 9,5 | 13,3 | 11,8 | 16,3 | 6,0 | 14,7 | 7,4 | 12,7 | 7,5 | 13,6 | 8,0 | 11,2 |

(source : DIRECCTE)

Accidents du travail en 2008

| | Établts | Salariés | Accidents du travail | Indice de fréquence |
|----------------------|------------------|-------------------|----------------------|---------------------|
| Cher | 9 360 | 70 461 | 3 090 | 43,9 |
| Eure-et-Loir | 12 247 | 99 180 | 4 509 | 45,5 |
| Indre | 7 439 | 54 455 | 2 488 | 45,7 |
| Indre-et-Loire | 19 081 | 154 726 | 7 325 | 47,3 |
| Loir-et-Cher | 10 419 | 80 537 | 3 554 | 44,1 |
| Loiret | 20 062 | 194 814 | 8 090 | 41,5 |
| Indéfini | 154 | 0 | 38 | nd |
| Région Centre | 78 762 | 654 173 | 29 094 | 44,5 |
| France* | 2 284 490 | 18 508 530 | 703 976 | 38,0 |

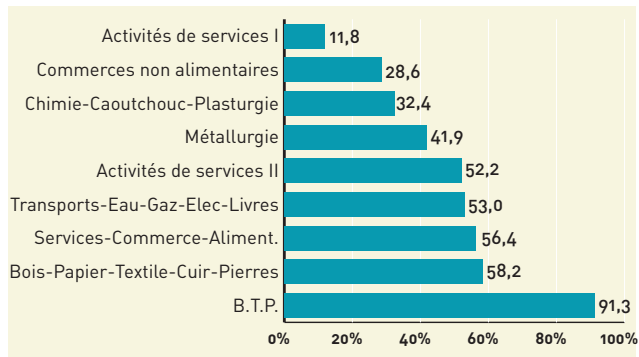
Indice de fréquence : nombre d'accidents pour 1000 salariés

* Données estimatives

source : CARSAT (ex CRAM)

| | Établ ^{ts} | Salariés | Accidents du travail | Indice de fréquence |
|---|---------------------|-------------------|----------------------|---------------------|
| B.T.P. | 12 856 | 61 707 | 5 632 | 91,3 |
| Bois-papier-textile-cuir-pierres | 1 867 | 22 350 | 1 300 | 58,2 |
| Transports-eau-gaz-elec-livres | 8 452 | 66 694 | 3 538 | 53,0 |
| Services-commerce-alimentation | 11 413 | 77 280 | 4 357 | 56,4 |
| Activités de services I | 11 373 | 116 852 | 1 379 | 11,8 |
| Métallurgie | 5 184 | 95 100 | 3 982 | 41,9 |
| Chimie-caoutchouc-plasturgie | 497 | 31 241 | 1 013 | 32,4 |
| Commerces non alimentaires | 14 873 | 70 322 | 2 009 | 28,6 |
| Activ. de services II et trav. temporaire | 12 247 | 112 627 | 5 884 | 52,2 |
| Région Centre | 78 762 | 654 173 | 29 094 | 44,5 |
| France | 2 284 490 | 18 508 530 | 703 976 | 38,0 |

Nombre d'accidents du travail pour 1000 salariés en région Centre par activité



[source : CARSAT]

Activités de services I : activités financières, assurances, cabinets d'études, administrations, sécurité sociale, accueil à domicile

Activités de services II et travail temporaire : principalement travail temporaire, professions de santé, action sociale, services aux personnes et à la collectivité