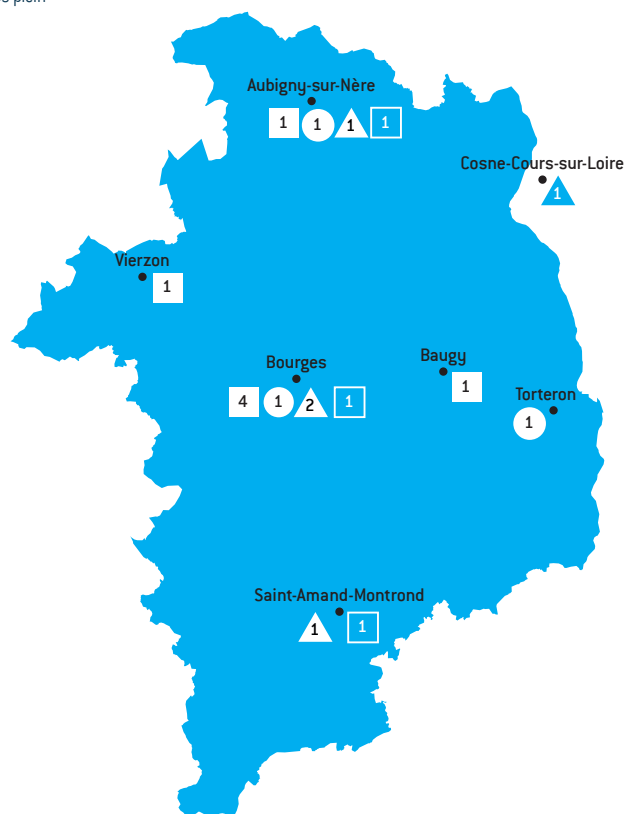


# Les 18 structures de l'insertion par l'activité économique (SIAE) dans le département du Cher

ETP : équivalents temps plein



## Chiffres clés

**1 655 salariés** en insertion soit 428 ETP

**18 SIAE** dont :

- 7 Ateliers et chantiers d'insertion
- 3 Entreprises d'insertion
- ▲ 5 Associations intermédiaires
- 3 Entreprises de travail temporaire d'insertion



Une structure a son siège situé en-dehors de la région, mais exerce son activité dans le département du Cher. Elle est donc comptabilisée et représentée sur la carte.

**DIRECCTE INFOGRAPHIE**

RÉGION CENTRE-VAL DE LOIRE

# L'insertion par l'activité économique

DEPARTEMENT DU CHER EN 2019

Directeur de la publication : Pierre GARCIA - Réalisation : SESE (Service Etudes, Statistiques, Evaluation) - Publication : Janvier 2021 - www.goodby.fr



**L'insertion par l'activité économique (IAE)** permet aux personnes les plus éloignées de l'emploi, en raison de difficultés sociales et professionnelles particulières (âge, état de santé, précarité) de bénéficier d'un accompagnement renforcé qui doit faciliter leur insertion professionnelle. Les structures de l'IAE sont pilotées localement par les unités départementales de la Direccte avec le concours des conseils départementaux. Elles bénéficient toutes d'une aide financière grâce à un conventionnement avec l'Etat et le cas échéant avec le conseil départemental.

L'insertion par l'activité économique  
Département du Cher

[centre-val-de-loire.direccte.gouv.fr/Etudes-et-statistiques](http://centre-val-de-loire.direccte.gouv.fr/Etudes-et-statistiques)



## Les ateliers et chantiers d'insertion (ACI)

sont créés par une structure porteuse (association, collectivité locale, établissement public...). Les salariés en insertion sont mis en situation de travail sur des activités d'utilité sociale, répondant à des besoins collectifs non satisfaits. Ils bénéficient d'une rémunération horaire au moins égale au Smic.

## Une entreprise d'insertion (EI)

est une entreprise opérant dans le secteur marchand, mais dont la finalité est avant tout sociale. Les salariés en insertion produisent des biens et des services destinés à être commercialisés sur un marché, tout en bénéficiant d'actions d'accompagnement socioprofessionnel (réentraînement aux rythmes de travail, formation, accompagnement social...).

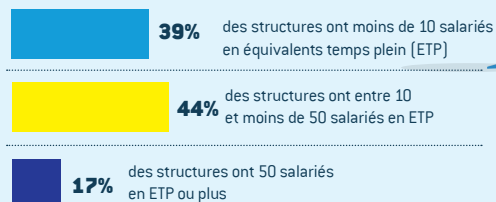
## Une association intermédiaire (AI)

est une association à but non lucratif, régie par la loi de 1901. Les salariés en insertion sont mis à disposition auprès de particuliers, d'associations, de collectivités locales ou d'entreprises pour la réalisation de travaux occasionnels.

## Une entreprise de travail temporaire d'insertion (ETTI)

est une entreprise d'intérim dont l'activité est entièrement centrée sur l'insertion professionnelle des personnes en difficulté. Les salariés en insertion effectuent des missions d'intérim auprès d'entreprises clientes.

## Les 18 structures de l'IAE...

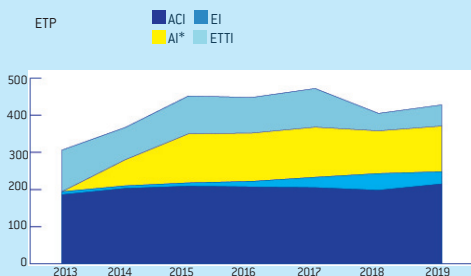


## ... et leur poids économique

- **6,9 millions d'euros** de subventions de l'État et des collectivités (Conseil Départemental...)
- Pour un produit d'exploitation de **20,4 millions d'euros** Soit un financement à hauteur de **33,7%** par les pouvoirs publics

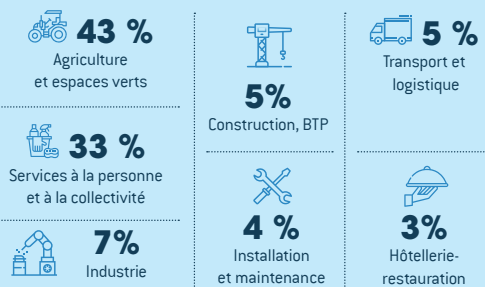
## Les salariés en insertion...

**1 655 salariés** en parcours d'insertion sur l'année 2019 soit 428 équivalents temps plein (ETP)

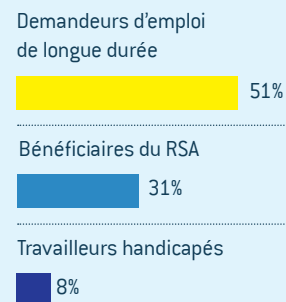
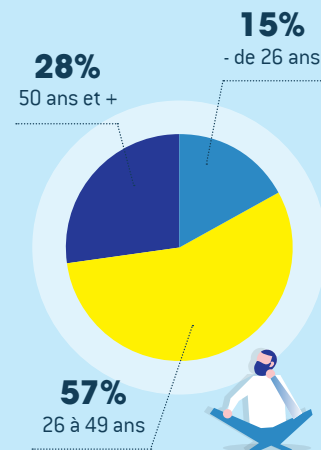
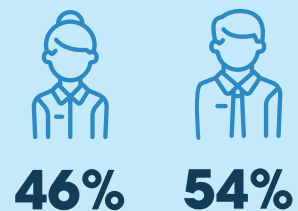


\* La saisie des données relatives aux AI n'est devenue obligatoire qu'en juillet 2014. Leurs évolutions sont donc à considérer avec prudence.

## ... et les principaux métiers qu'ils exercent



## Le profil des salariés de l'IAE



## Les sources de données

Les données relatives au poids économique des structures de l'IAE sont issues des dialogues de gestion de ces structures. Toutes les autres données présentées dans cette infographie proviennent des bases de la DARES, construites à partir de l'exploitation des données de l'Agence des Services et de Paiement (ASP).

## Les sorties de l'IAE

SORTIES DYNAMIQUES  
**55,8%**

des personnes trouvent un emploi ou une formation à l'issue de l'IAE

### dont :

- **17,1%** : emploi durable (CDI, CDD de + de 6 mois, création d'entreprise, titularisation dans la fonction publique...)
- **15,1%** : emploi de transition (CDD de - de 6 mois, contrat aidé en CDD...)
- **23,6%** : autres sorties positives (embauche dans une autre structure de l'IAE, formation...)

SORTIES SANS EMPLOI  
**44,2%**

des personnes se retrouvent sans emploi ni formation à l'issue de l'IAE

### dont :

- **5,5%** : rupture pendant la période d'essai
- **37,0%** : chômage
- **1,7%** : inactivité