



**PRÉFÈTE
DE LA RÉGION
CENTRE-VAL
DE LOIRE**

*Liberté
Égalité
Fraternité*

Direction régionale
de l'économie, de l'emploi,
du travail et des solidarités

DREETS RÉSULTATS

CENTRE-VAL DE LOIRE - EDITION 2021

Bilan du travail temporaire dans les départements de la région Centre-Val de Loire

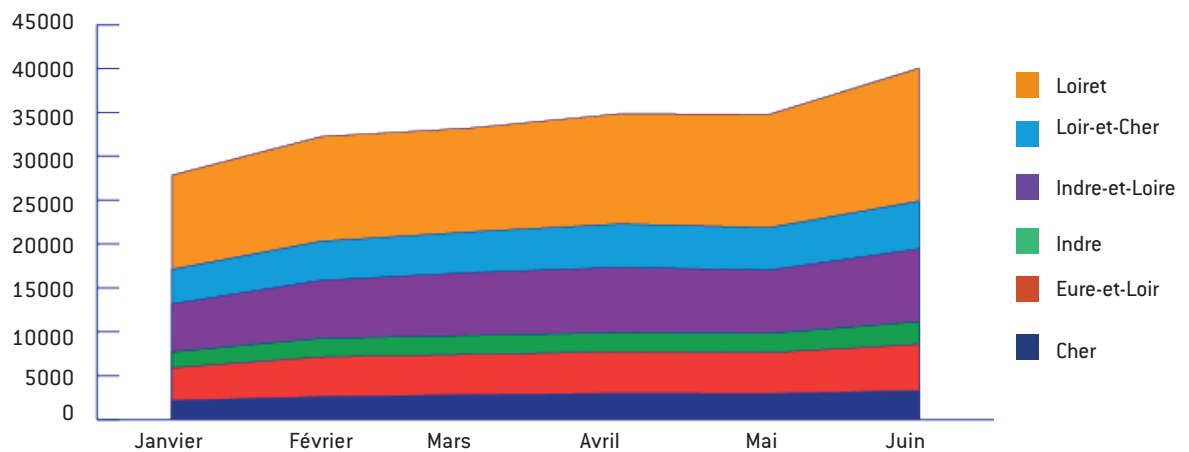


Avec la reprise de l'activité, une très forte progression du travail temporaire au premier semestre 2021

En juin 2021, 40 070 emplois équivalents temps plein (EETP) d'intérim en région représentent 8 % de plus par rapport à juin 2019 (37 082 EETP) avant la crise sanitaire.

Malgré une nouvelle baisse d'activité en fin 2020 entre novembre et janvier, l'intérim régional repart à la hausse depuis février 2021 dans tous les départements.

Evolution départementale des EETP d'intérim - 1er semestre 2021



Sources : Dares 2021, déclarations sociales nominatives (DSN) - traitement SESE CVL

Evolution de l'intérim entre le premier semestre 2020 et le premier semestre 2021

La tendance de l'intérim sur la moyenne des 6 premiers mois de 2021 est en nette hausse. Le volume du travail temporaire régional en équivalents temps plein croît de 30 % par rapport à la même période en 2020. La progression régionale de l'intérim est supérieure à celle enregistrée en métropole (27 %).

Cette progression n'est pas uniquement justifiée par la reprise d'activité des secteurs ayant traditionnellement recours à l'intérim. L'intérim est davantage recherché en 2021 dans les activités du tertiaire peu demandeuses avant la crise. Les incertitudes encore présentes en 2021 et la flexibilité de l'intérim dans les périodes de baisse et de relance de l'activité expliquent en partie ce phénomène.

Les évolutions observées au cours du premier semestre 2021 dans les 6 départements sont toutes positives et comprises entre + 25 % dans l'Indre et + 36 % dans le Loiret.

L'Indre enregistre le plus fort décrochage entre 2019 et 2020 (-41%) en raison du ralentissement important et encore présent de la métallurgie et de la fabrication de matériel de transport.

Au contraire, le Loiret bénéficie d'une très forte relance de l'entreposage et d'autres activités tertiaires en 2021.

Evolution comparée 2020-2021 des EETP intermédiaires pour la période de janvier à juin (moyenne des 6 mois)

	CHER	EURE-et-LOIR	INDRE	INDRE-et-LOIRE	LOIR-et-CHER	LOIRET	CENTRE-VAL DE LOIRE	FRANCE METROPOLITAINE
ENSEMBLE	28%	27%	25%	28%	27%	36%	30%	27%
AGRICULTURE	-22%	-19%	-35%	57%	-11%	47%	24%	18%
INDUSTRIE	30%	34%	24%	32%	30%	27%	30%	32%
CONSTRUCTION	49%	43%	66%	41%	59%	53%	49%	46%
TERTIAIRE	27%	19%	26%	22%	25%	45%	31%	22%
<i>dont Commerce</i>	-2%	4%	94%	21%	28%	29%	24%	22%
<i>dont Transports logistique</i>	49%	39%	20%	29%	42%	88%	58%	36%
<i>dont Hôtellerie restauration</i>	21%	-3%	-47%	19%	0%	22%	11%	-24%

Sources : Dares 2021, déclarations sociales nominatives (DSN) - traitement SESE CVL

Sur le plan sectoriel, **le secteur agricole** relance le recours à l'intérim pendant et après la crise mais uniquement dans l'Indre-et-Loire et dans le Loiret. Ces deux départements comptabilisent respectivement 71 et 187 EETP d'intérim en moyenne entre janvier et juin 2021 soit 3 EETP intérimaires agricoles sur 4 (354 EETP en région).

Le secteur industriel n'a pas retrouvé en juin 2021 les volumes d'EETP d'intérim précédents à la crise malgré une progression notable en 2021. Seulement l'industrie alimentaire et la fabrication d'équipements électriques dépassent en juin 2021 les valeurs du 1er semestre 2019. Les départements plus concernés par cette augmentation sectorielle de l'intérim sont le Loir-et-Cher et l'Indre-et-Loire pour l'industrie alimentaire, et le Loiret pour la fabrication d'équipements électriques.

Le secteur de la construction a retrouvé en juin 2021 les volumes d'emploi intérimaire du premier semestre 2019 dans l'Indre, dans le Cher et dans le Loiret, la progression est toutefois présente et notable dans l'ensemble des départements.

Le secteur tertiaire présente en 2021 plus de nouveautés dans le recours à l'intérim notamment dans le Loiret. Dans **le transport entreposage** le travail temporaire bondit en 2021 et comptabilise 3 304 EETP d'intérim au cours du premier semestre contre 2 214 au cours de la même période en 2019. **Les activités immobilières** ainsi que **l'administration publique** et **le secteur de la santé** développent fortement leur recours à l'intérim en 2021. Ce constat fait écho aux évolutions nationales dans les secteurs de l'administration publique et de la santé, mais également pour celui de la recherche et développement scientifique, peu représenté en région.

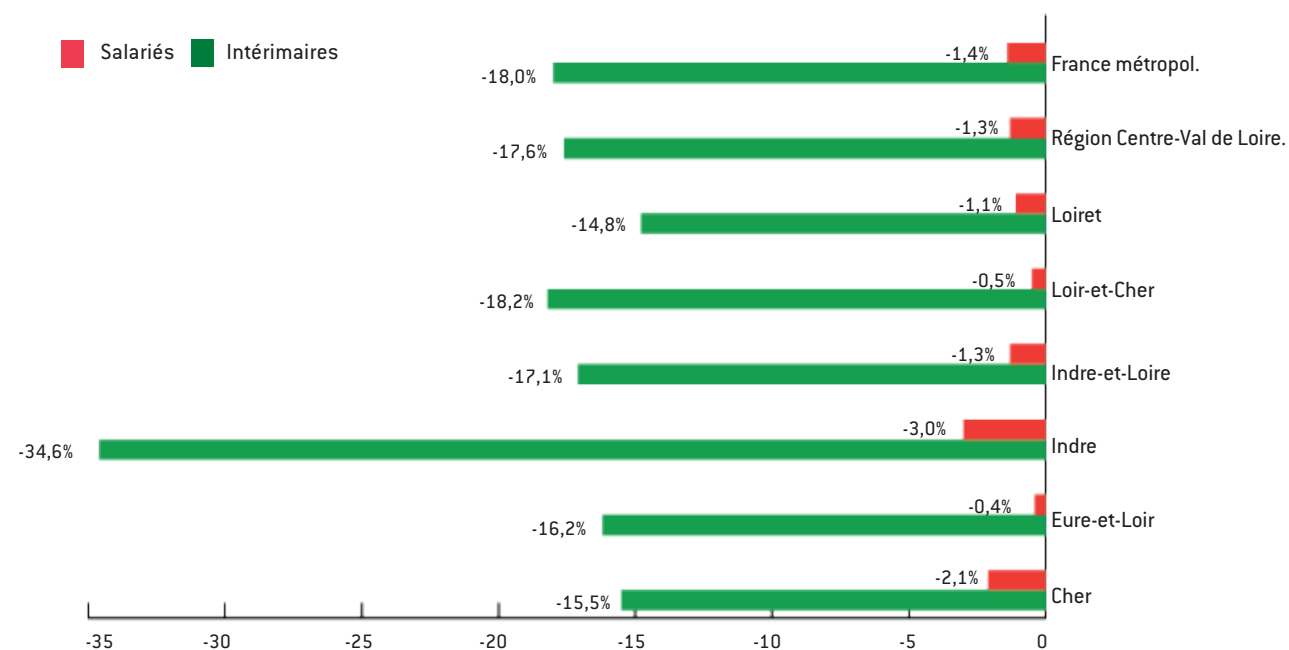
En raison du confinement encore présent en 2020, la diminution du recours au travail intérimaire dans l'hôtellerie restauration est la plus notable en 2020 et semble poursuivre en 2021. Après avoir enregistré 500 EETP d'intérim en juin 2019, le secteur recrute moins de 100 EETP d'intérim en juin 2020 et 335 en juin 2021.

Le travail temporaire et l'emploi salarié en 2020

Le travail temporaire représente 29 482 emplois équivalents temps pleins (EETP) en région Centre-Val de Loire en 2020, soit une baisse annuelle de - 17,6 %. Plus de 6 000 emplois équivalents temps plein d'intérim n'ont pas été renouvelés en 2020 en raison de la crise sanitaire avec une très forte concentration de la baisse en avril et en mai 2020, période du confinement national pendant la crise sanitaire Covid 19.

La baisse régionale de l'intérim est proche de celle enregistrée en France Métropolitaine (-18 %) au cours de la même période.

Evolution de l'effectif salarié et des emploi intérimaires entre 2019 et 2020



Sources travail temporaire : Dares, déclarations sociales nominatives (DSN)

Sources effectif salarié : AcoSS-Urssaf - SEQUOIA-Données brutes

Champ: Ensemble des cotisants du secteur privé (donc hors établissements de forme juridique publique) affiliés au régime général, hors agriculture, hors salariés des particuliers employeurs

Dans ce même contexte d'interruption de l'activité économique en début 2020, l'emploi salarié du secteur privé (hors secteur agricole) baisse de - 1,3 % en 2020 en Centre-Val de Loire conformément à la tendance nationale. Certains secteurs d'activité sont néanmoins plus mobilisés et créent de l'emploi en raison des spécificités de la crise sanitaire : santé, activité informatique et industrie pharmaceutique. De plus la baisse de l'emploi salarié privé dans les secteurs touchés par la crise sanitaire, a été fortement ralentie par l'ensemble des dispositifs mobilisés par le gouvernement et notamment par l'activité partielle.

Le secteur de la construction présente une spécificité en raison de la progression régionale de l'effectif salarié en 2020 avec 826 salariés de plus qu'en 2019 face à une baisse de -1 070 emplois équivalents temps plein d'intérim par rapport à l'année précédente. Ce changement de tendance dans le recrutement du secteur de la construction est le même qu'en France métropolitaine où la progression de l'effectif salarié (+2,2 %) est encore plus marquée qu'en région (+1,6 %).

En dehors de la construction tous les départements affichent une diminution de l'emploi salarié en 2020 comprise entre -0,5 % dans le Loir-et-Cher et -2,1 % dans le Cher. Les départements de l'Indre et du Cher apparaissent plus touchés par la baisse du nombre de salariés, toutefois les tendances sectorielles peuvent être très diversifiées selon les caractéristiques économiques des départements.

Plus en détail au regard de la situation de l'emploi par secteurs d'activité en 2020, outre la construction, 6 sous-secteurs augmentent leur effectif salarié en 2020 sans augmenter leur recours au travail temporaire: l'activité informatique et les services d'information, les activités juridiques et comptables, la recherche et le développement scientifique, l'administration publique, la santé et l'hébergement médico social. Ces mêmes secteurs, auxquels on rajoute l'industrie pharmaceutique, augmentent leur effectif salarié en France métropolitaine.

CENTRE VAL DE LOIRE		Emploi salarié du secteur marchand non-agricole				Intérim Emplois Equivalents Temps Plein				Intérim Taux de recours		
		2019	2020	Evol. 19/20 [%]	Répart. 2020 [%]	2019	2020	Evol. 19/20 [%]	Répart. 2020 [%]	pour 100 salariés CVL 2020	pour 100 salariés France méto. 2020	Spéci- ficité Région/ France
Ensemble		596 166	588 352	-1,3%	100,0%	35 796	29 482	-17,6	29 482	4,8	3,5	1,4
dont Industrie		141 696	137 546	-2,9%	23,4%	15 554	11 225	-27,8	38,1%	7,5	6,9	1,1
dont	Industries extractives	546	565	3,5%	0,1%	80	84	5,6	0,3%	13,0	7,4	1,7
	Fab. aliments, bois & prdts base tabac	16 656	16 702	0,3%	2,8%	2 253	2 104	-6,6	7,1%	11,2	9,1	1,2
	Fab. textiles, ind. hab. cuir & chauss.	4 848	4 717	-2,7%	0,8%	600	323	-46,1	1,1%	6,4	6,0	1,1
	Travail bois, ind. papier & imprimerie	8 026	7 744	-3,5%	1,3%	723	498	-31,1	1,7%	6,0	6,3	1,0
	Cokéfaction et raffinage				0,0%	S		-	0,0%	-	4,4	-
	Industrie chimique	7 297	7 163	-1,8%	1,2%	1 175	783	-33,4	2,7%	9,9	6,6	1,5
	Industrie pharmaceutique	8 322	8 270	-0,6%	1,4%	1 081	1 066	-1,3	3,6%	11,4	7,4	1,5
	Fab. prod. caoutchouc, plastique, aut. prod. minéraux non métalliques	16 794	15 980	-4,8%	2,7%	1 941	1 384	-28,7	4,7%	8,0	8,2	1,0
	Métallurgie & fab. pas mét. sauf machines	19 132	17 897	-6,5%	3,0%	1 661	966	-41,9	3,3%	5,1	6,2	0,8
	Fab. prod. informat., électronic. & opt.	6 073	5 972	-1,7%	1,0%	499	364	-27,1	1,2%	5,7	4,1	1,4
	Fabrication d'équipements électriques	5 577	5 413	-2,9%	0,9%	720	576	-19,9	2,0%	9,6	7,5	1,3
	Fabric. de machines & équipements n.c.a.	11 366	11 060	-2,7%	1,9%	1 430	889	-37,8	3,0%	7,4	6,1	1,2
	Fabrication de matériels de transport	10 610	10 124	-4,6%	1,7%	1 518	671	-55,8	2,3%	6,2	7,0	0,9
	Aut. ind. manuf.; répa. & inst. de mach.	10 902	10 462	-4,0%	1,8%	1 039	795	-23,5	2,7%	7,1	5,4	1,3
	Prdn & distr. élec. gaz vap. & air cond.	10 062	9 984	-0,8%	1,7%	252	212	-15,6	0,7%	2,1	2,5	0,8
	Gestion eau, déchets & dépollution	5 485	5 493	0,1%	0,9%	583	508	-12,9	1,7%	8,5	8,6	1,0
dont Construction		52 555	53 381	1,6%	9,1%	4 697	3 627	-22,8	12,3%	6,4	7,3	0,9
dont Tertiaire		401 915	397 425	-1,1%	67,5%	15 251	14 324	-6,1	48,6%	3,5	2,2	1,6
dont	Commerce, répar. automobile & motocycle	104 294	103 637	-0,6%	17,6%	3019	2 798	-7,3	9,5%	2,6	1,9	1,4
	Transports et entreposage	50 805	50 147	-1,3%	8,5%	5734	5 653	-1,4	19,2%	10,1	6,2	1,6
	Hébergement et restauration	29 182	26 844	-8,0%	4,6%	428	205	-52,0	0,7%	0,8	0,7	1,1
	Edition, audiovisuel et diffusion	2 948	2 866	-2,8%	0,5%	20	19	-6,6	0,1%	0,7	0,2	2,7
	Télécommunications	2 964	2 744	-7,4%	0,5%	18	17	-6,4	0,1%	0,6	1,5	0,4
	Act. informatique & services d'information	7 088	7 184	1,4%	1,2%	171	137	-20,0	0,5%	1,9	0,8	2,4
	Activités financières et d'assurance	21 737	21 689	-0,2%	3,7%	272	202	-25,8	0,7%	0,9	1,0	0,9
	Activités immobilières	7 100	7 028	-1,0%	1,2%	164	143	-13,1	0,5%	2,0	0,8	2,4
	Act. jur. compta. gest., arch. ingé.	21 628	21 878	1,2%	3,7%	677	562	-16,9	1,9%	2,5	1,3	1,9
	Recherche-développement scientifique	3 130	3 170	1,3%	0,5%	76	70	-8,9	0,2%	2,1	1,4	1,5
	Autres act. spécial scientif. et tech.	4 053	3 965	-2,2%	0,7%	220	175	-20,3	0,6%	4,2	1,4	3,0
	Act. services admin. & soutien (hors intérim)	42 305	43 501	-2,2%	7,4%	3456	3 453	-0,1	11,7%	7,4	5,3	1,4
	Administration publique	7 756	7 838	1,1%	1,3%	76	75	-1,2	0,3%	1,0	1,2	0,8
	Enseignement	9 907	9 661	-2,5%	1,6%	100	94	-6,1	0,3%	1,0	0,7	1,4
	Activités pour la santé humaine	16 732	16 901	1,0%	2,9%	209	237	13,8	0,8%	1,4	1,0	1,4
	Héb. méd. soc. & soc. & ac. soc. ss héb.	46 489	46 650	0,3%	7,9%	306	297	-3,1	1,0%	0,6	1,0	0,6
	Arts, spectacles & activités récréatives	8 199	6 759	-17,6%	1,1%	62	36	-41,6	0,1%	0,5	0,4	1,3
	Autres activités de services	15 598	14 963	-4,1%	2,5%	242	151	-37,6	0,5%	1,0	0,8	1,2

Sources : Dares, déclarations sociales nominatives (DSN) Emplois équivalents temps plein intérimaires (EETP)
Acoiss-Urssaf, base de données SEQUOIA-données brutes
Emploi salarié du secteur privé (hors secteur agricole)
S : secret statistique

Le travail temporaire dans le Cher en 2020

Le travail temporaire dans le département du Cher représente en 2020 un volume de 2 509 EETP soit 459 EETP de moins qu'en 2019.

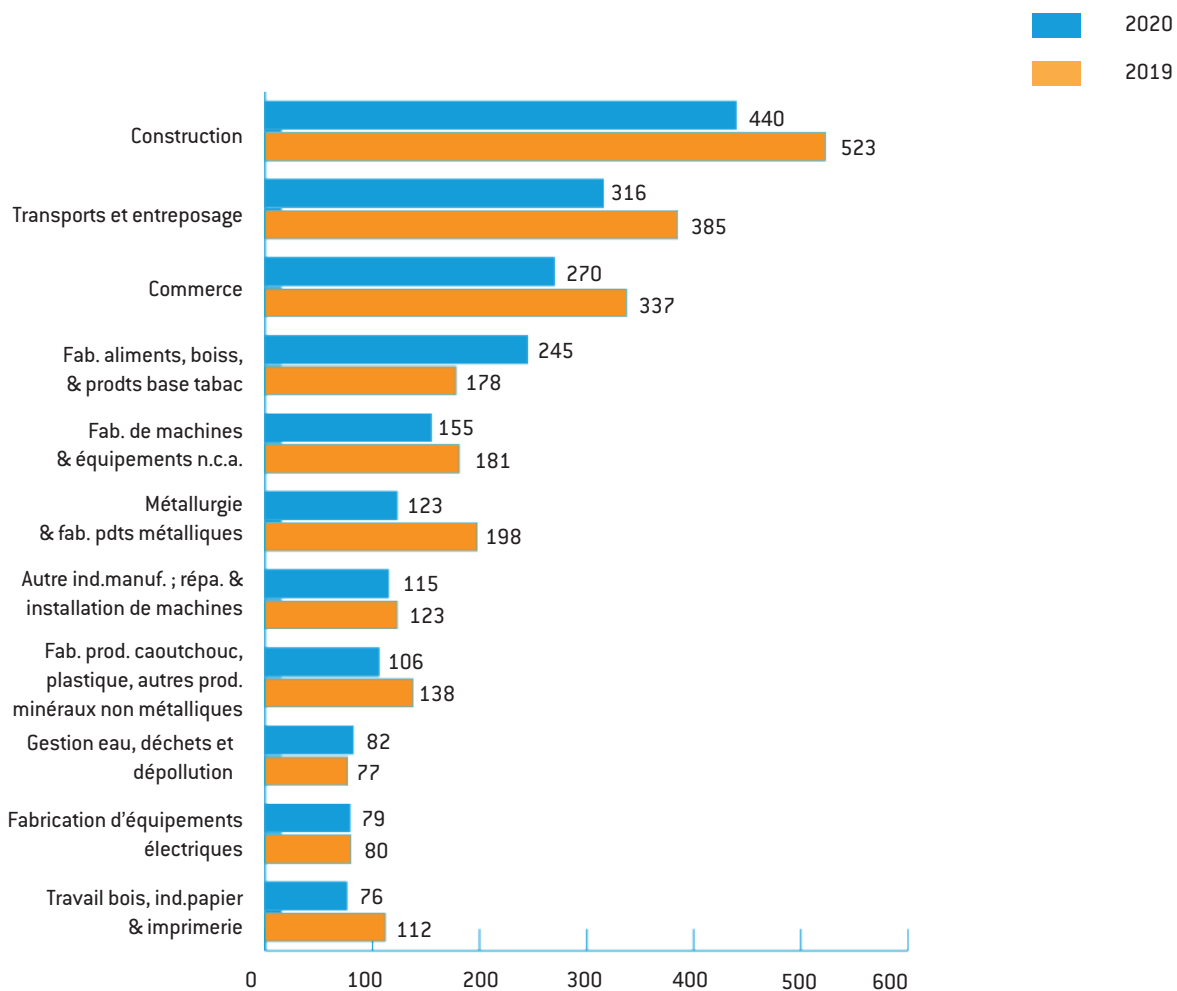
L'évolution départementale annuelle de l'intérim de -15,3 % est légèrement inférieure à la baisse régionale de -17,6 %. Cette diminution de l'intérim touche en particulier le secteur tertiaire et le commerce où le travail temporaire est bien représenté dans le département.

Le secteur du transport-entrepôt affiche un recul de -18 % bien supérieur à celui de la région (-1,4 %).

Dans la construction l'emploi baisse dans l'intérim mais progresse de 1 % dans l'emploi salarié privé.

L'intérim progresse dans l'industrie alimentaire et diminue fortement dans les autres secteurs industriels en particulier dans la métallurgie et dans le travail du bois.

► Nombre d'emplois en équivalent temps plein (EETP) par secteur d'activité - CHER



Sources : Dares, déclarations sociales nominatives (DSN) ;
Champ : travail temporaire

CHER		Emploi salarié du secteur marchand non-agricole				Intérim Emplois Equivalents Temps Plein				Intérim Taux de recours		
		2019	2020	Evol. 19/20 (%)	Répart. 2020 (%)	2019	2020	Evol. 19/20 (%)	Répart. 2019 (%)	pour 100 salariés Cher 2020	pour 100 salariés CVL 2020	Spécificité département/Région
Ensemble		61 407	60 137	0,0	1	2 968	2 509	-15,5	2 509	4,0	4,8	0,8
dont Industrie		17 490	16 909	0,0	28,1%	1 288	1 106	-14,2	44,1%	6,1	7,5	0,8
dont	Industries extractives	77	77	0,0	0,1%	7	8	10,1	0,3%	9,5	13,0	0,7
	Fab. aliments, bois & prdts base tabac	2 095	2 111	0,0	3,5%	178	245	38,0	9,8%	10,4	11,2	0,9
	Fab. textiles, ind. hab. cuir & chauss.	788	743	-0,1	1,2%	15	9	-39,8	0,4%	1,2	6,4	0,2
	Travail bois, ind. papier & imprimerie	954	927	0,0	1,5%	112	76	-32,0	3,0%	7,6	6,0	1,3
	Cokéfaction et raffinage				0,0%				0,0%		-	
	Industrie chimique	172	155	-0,1	0,3%	9	5	-72,6	0,1%	1,5	9,9	0,2
	Industrie pharmaceutique				0,0%				0,0%		11,4	0,0
	Fab. prod. caoutchouc, plastique, aut. prod. minéraux. non métalliques	1 833	1 693	-0,1	2,8%	138	106	-23,0	4,2%	5,9	8,0	0,7
	Métallurgie & fab.pas mét. sauf machines	3 633	3 344	-0,1	5,6%	198	123	-38,1	4,9%	3,5	5,1	0,7
	Fab. prod. informat., électronique & opt.	518	507	0,0	0,8%	62	24	-60,6	1,0%	4,6	5,7	0,8
	Fabrication d'équipements électriques	742	725	0,0	1,2%	80	79	-1,8	3,1%	9,8	9,6	1,0
	Fabric. de machines & équipements n.c.a.	1 414	1 393	0,0	2,3%	181	155	-14,3	6,2%	10,0	7,4	1,3
	Fabrication de matériels de transport	2 114	2 090	0,0	3,5%	91	66	-28,4	2,6%	3,0	6,2	0,5
	Aut.ind. manuf.; répa. & inst. de mach.	1 149	1 146	0,0	1,9%	123	115	-6,5	4,6%	9,1	7,1	1,3
	Prdn & distr. élec. gaz vap. & air cond.	1 244	1 216	0,0	2,0%	18	16	-10,9	0,6%	1,3	2,1	0,6
	Gestion eau, déchets & dépollution	757	782	0,0	1,3%	77	82	6,2	3,3%	9,5	8,5	1,1
dont Construction		4 726	4 782	0,0	8,0%	523	440	-15,7	17,6%	8,4	6,4	1,3
dont Tertiaire		39 191	38 446	0,0	63,9%	1 127	932	-17,3	37,2%	2,4	3,5	0,7
dont	Commerce, répar. automobile & motocycle	11 020	10 954	0,0	18,2%	337	270	-19,7	10,8%	2,4	2,6	0,9
	Transports et entreposage	4 857	4 708	0,0	7,8%	385	316	-17,9	12,6%	6,3	10,1	0,6
	Hébergement et restauration	3 238	2 911	-0,1	4,8%	46	24	-48,4	0,9%	0,8	0,8	1,1
	Edition, audiovisuel et diffusion	335	327	0,0	0,5%	0	0	-7,0	0,0%	0,0	0,7	0,1
	Télécommunications	449	429	0,0	0,7%	0	6	1 348,1	0,2%	1,4	0,6	2,2
	Act. informatique & services d'information	293	297	0,0	0,5%	5	5	167,6	0,1%	0,6	1,9	0,3
	Activités financières et d'assurance	1 569	1 561	0,0	2,6%	18	19	8,5	0,8%	1,2	0,9	1,3
	Activités immobilières	613	509	-0,2	0,8%	7	7	-3,7	0,3%	1,3	2,0	0,7
	Act. jur. compta. gest., arch. ingé.	2 421	2 492	0,0	4,1%	32	22	-30,8	0,9%	0,9	2,5	0,4
	Recherche-développement scientifique	83	98	0,2	0,2%	5		-100,0	0,0%	0,0	2,1	0,0
	Autres act. spécial scientif. et tech.	394	395	0,0	0,7%	9	12	42,4	0,5%	3,0	4,2	0,7
	Act. services admin. & soutien (hors intérim)	3 152	3 228	0,0	5,4%	183	160	-13,0	6,4%	4,7	7,4	0,6
	Administration publique	824	839	0,0	1,4%	5	5	-23,8	0,2%	0,5	1,0	0,5
	Enseignement	836	818	0,0	1,4%	7	5	-23,4	0,2%	0,7	1,0	0,7
	Activités pour la santé humaine	1 557	1 547	0,0	2,6%	20	16	-19,6	0,7%	1,1	1,4	0,8
	Héb.méd. soc. & soc. & ac. soc. ss héb.	5 401	5 433	0,0	9,0%	57	52	-8,5	2,1%	0,9	0,6	1,5
	Arts, spectacles & activités récréatives	614	498	-0,2	0,8%	6	5	-46,3	0,1%	0,6	0,5	1,2
	Autres activités de services	1 535	1 402	-0,1	2,3%	13	13	4,8	0,5%	0,9	1,0	0,9

Sources : Dares, déclarations sociales nominatives (DSN) Emplois équivalents temps plein intérimaires (EETP)

Acoss-Urssaf, base de données SEQUOIA-données brutes

Emploi salarié du secteur privé (hors secteur agricole)

S : secret statistique

Le travail temporaire dans l'Eure-et-Loir en 2020

Le travail temporaire dans l'Eure-et-Loir représente en 2020 un volume de 3 999 EETP soit 797 EETP de moins qu'en 2019 et une baisse de -16,2 % proche du niveau régional -17,6 %.

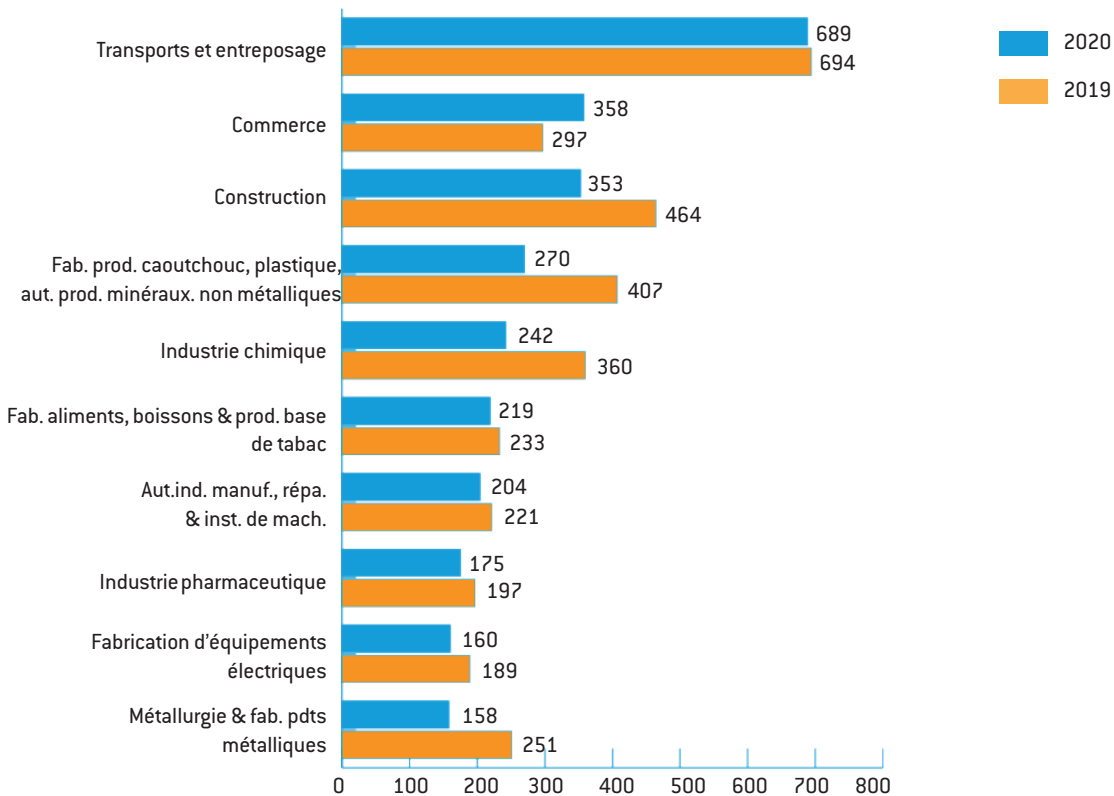
En 2020 le recours à l'intérim baisse de manière notable dans l'industrie et dans la construction [-24,5 % et -23,8 %].

Compte tenu de la période de crise sanitaire en 2020, le secteur du transport entreposage diminue légèrement

son recours à l'intérim [-0,6 %] alors que dans le commerce il augmente [+0,9%].

L'emploi intérimaire est moins touché par la crise dans le secteur tertiaire où l'emploi salarié est également stable.

► Nombre d'emplois en équivalent temps plein (EETP) par secteur d'activité - EURE-ET-LOIR



Source : DARES, déclarations sociales nominatives (DSN) ;

Champ : travail temporaire

EURE-et-LOIR		Emploi salarié du secteur marchand non-agricole				Intérim Emplois Equivalents Temps Plein				Intérim Taux de recours		
		2019	2020	Evol. 19/20 (%)	Répart. 2020 (%)	2019	2020	Evol. 19/20 (%)	Répart. 2020 (%)	pour 100 salariés Eure-et-Loir 2020	pour 100 salariés CVL 2020	Spécificité département/ Région
Ensemble		88 526	88 185	0,0	1	4 769	3 999	-16,2	3999	4,3	4,8	0,9
dont Industrie		23 982	23 279	0,0	26,4%	2 397	1 810	-24,5	45,3%	7,2	7,5	1,0
dont	Industries extractives	141	143	0,0	0,2%	28	31	9,3	0,8%	17,6	13,0	1,4
	Fab. aliments, bois & prdts base tabac	2 137	2 214	0,0	2,5%	233	219	-6,1	5,5%	9,0	11,2	0,8
	Fab. textiles, ind. hab. cuir & chauss.	325	320	0,0	0,4%	43	40	-7,6	1,0%	11,1	6,4	1,7
	Travail bois, ind. papier & imprimerie	936	874	-0,1	1,0%	87	42	-51,7	1,0%	4,6	6,0	0,8
	Cokéfaction et raffinage				0,0%			-	0,0%		-	-
	Industrie chimique	1 893	1 866	0,0	2,1%	360	242	-32,6	6,1%	11,5	9,9	1,2
	Industrie pharmaceutique	3 250	3 257	0,0	3,7%	197	175	-11,2	4,4%	5,1	11,4	0,4
	Fab. prod. caoutchouc, plastique, aut. prod. minéraux non métalliques	4 159	3 872	-0,1	4,4%	407	270	-33,6	6,8%	6,5	8,0	0,8
	Métallurgie & fab.pas mét. sauf machines	3 176	2 906	-0,1	3,3%	251	158	-37,1	3,9%	5,1	5,1	1,0
	Fab. prod. informat., électronique & opt.	900	844	-0,1	1,0%	54	55	1,3	1,4%	6,1	5,7	1,1
	Fabrication d'équipements électriques	1 191	1 196	0,0	1,4%	189	160	-15,6	4,0%	11,8	9,6	1,2
	Fabric. de machines & équipements n.c.a.	2 503	2 479	0,0	2,8%	201	123	-38,5	3,1%	4,7	7,4	0,6
	Fabrication de matériels de transport	531	512	0,0	0,6%	24	13	-48,2	0,3%	2,4	6,2	0,4
	Aut.ind. manuf.; répa. & inst. de mach.	1 575	1 538	0,0	1,7%	221	204	-7,7	5,1%	11,7	7,1	1,7
	Prdn & distr. élec. gaz vap. & air cond.	493	505	0,0	0,6%	40	29	-26,7	0,7%	5,5	2,1	2,6
	Gestion eau, déchets & dépollution	772	753	0,0	0,9%	62	50	-18,9	1,2%	6,2	8,5	0,7
dont Construction		7 546	7 658	0,0	8,7%	464	353	-23,8	8,8%	4,4	6,4	0,7
dont Tertiaire		56 998	57 248	0,0	64,9%	1 865	1 797	-3,6	45,0%	3,0	3,5	0,9
dont	Commerce, répar. automobile & motocycle	16 578	16 732	0,0	19,0%	297	358	20,7	9,0%	2,1	2,6	0,8
	Transports et entreposage	7 267	7 707	0,1	8,7%	694	689	-0,7	17,2%	8,2	10,1	0,8
	Hébergement et restauration	3 851	3 534	-0,1	4,0%	35	19	-45,8	0,5%	0,5	0,8	0,7
	Edition, audiovisuel et diffusion	268	241	-0,1	0,3%	S	S	-21,6	0,0%	0,7	0,7	1,0
	Télécommunications	327	336	0,0	0,4%	13	7		0,2%	2,1	0,6	3,3
	Act. informatique & services d'information	588	730	0,2	0,8%	14	6	-57,9	0,1%	0,8	1,9	0,4
	Activités financières et d'assurance	2 667	2 670	0,0	3,0%	25	8	-65,6	0,2%	0,3	0,9	0,3
	Activités immobilières	1 049	1 081	0,0	1,2%	11	6	-45,1	0,2%	0,6	2,0	0,3
	Act. jur. compta. gest., arch. ingé.	2 952	2 928	0,0	3,3%	151	115	-23,5	2,9%	3,8	2,5	1,5
	Recherche-développement scientifique	574	573	0,0	0,6%	27	25	-7,0	0,6%	4,2	2,1	1,9
	Autres act. spécial. scient. et tech.	687	635	-0,1	0,7%	57	48	-15,0	1,2%	7,1	4,2	1,7
	Act. services admin. & soutien (hors intérim)	5 833	5 910	0,0	6,7%	414	428	3,4	10,7%	6,8	7,4	0,9
	Administration publique	763	746	0,0	0,8%	S	S	66,9	0,1%	0,4	1,0	0,4
	Enseignement	1 241	1 193	0,0	1,4%	11	S	-78,0	0,1%	0,2	1,0	0,2
	Activités pour la santé humaine	2 216	2 189	0,0	2,5%	21	11	-49,1	0,3%	0,5	1,4	0,4
	Héb.méd. soc. & soc. & ac. soc. ss héb.	6 895	7 011	0,0	8,0%	8	11	36,1	0,3%	0,2	0,6	0,3
	Arts, spectacles & activités récréatives	1 241	1 048	-0,2	1,2%	S	S	-71,7	0,0%	0,1	0,5	0,2
	Autres activités de services	2 001	1 984	0,0	2,2%	80	57	-29,5	1,4%	2,8	1,0	2,8

Sources : Dares, déclarations sociales nominatives (DSN) Emplois équivalents temps plein intérimaires (EETP)

Acos-Urssaf, base de données SEQUOIA-données brutes

Emploi salarié du secteur privé (hors secteur agricole)

S : secret statistique

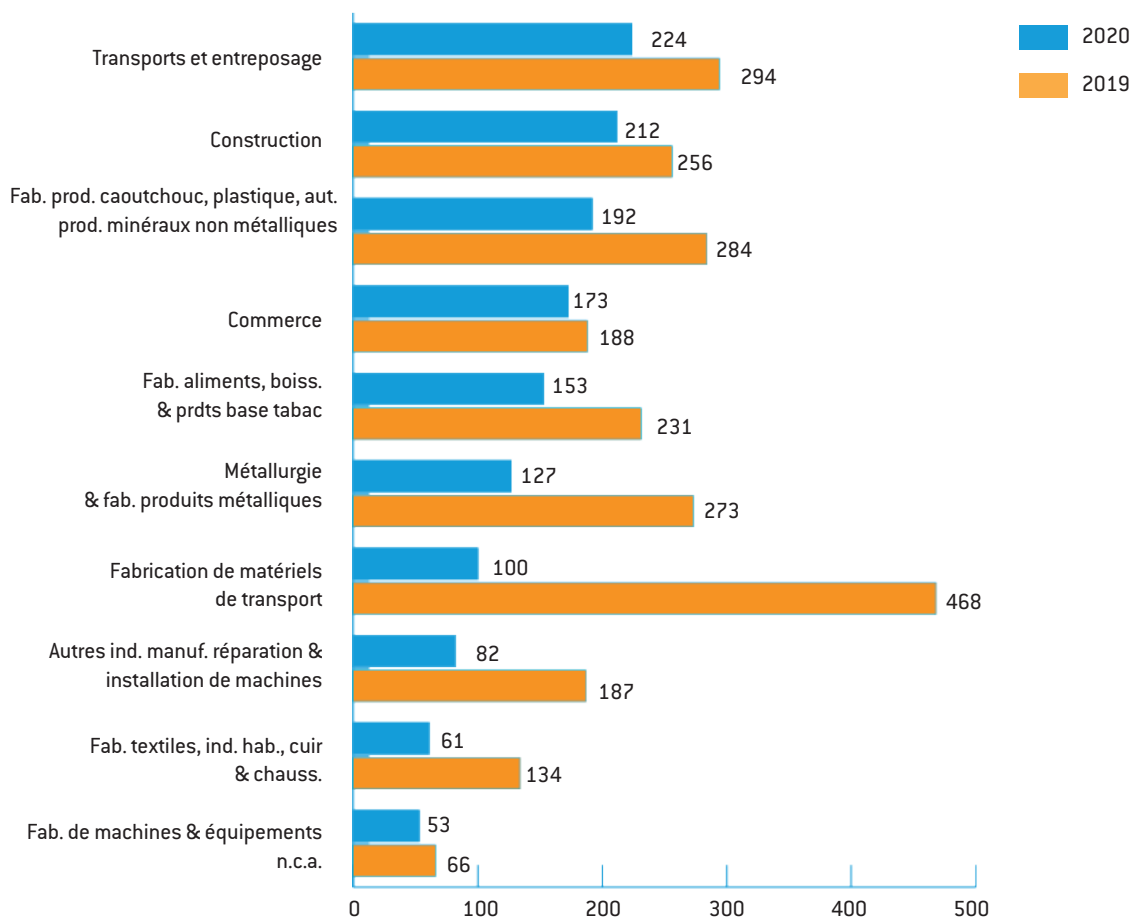
Le travail temporaire dans l'Indre en 2020

Le travail temporaire dans l'Indre représente en 2020 un volume de 1 921 EETP soit 1018 emplois équivalents temps plein de moins qu'en 2019

Cette baisse de 34,3 % de l'intérim accompagnée par la baisse de l'emploi salarié (-3%) sont les plus importantes en région. Compte tenu du poids de l'industrie dans l'intérim du département, la baisse de 368 EETP d'intérim en 2020 dans le seul secteur de la fabrication de matériel de transport a un fort impact.

L'emploi salarié baisse également de - 5% dans ce secteur ainsi que dans la métallurgie. En revanche, les secteurs des industries alimentaires et textiles conservent leur niveau d'emploi salarié en 2020 malgré la baisse de l'intérim. En dehors de l'industrie le nombre d'EETP d'intérim baisse dans tous les secteurs représentatifs et en particulier dans l'entreposage.

► Nombre d'emplois en équivalent temps plein (EETP) par secteur d'activité - INDRE



Source : DARES, déclarations sociales nominatives (DSN) ;
Champ : travail temporaire

INDRE		Emploi salarié du secteur marchand non-agricole				Intérim Emplois Equivalents Temps Plein				Intérim Taux de recours		
		2019	2020	Evol. 18/19 (%)	Répart. 2019 (%)	2019	2020	Evol. 19/20 (%)	Répart. 2020 (%)	pour 100 salariés Indre 2020	pour 100 salariés CVL 2020	Spécificité département/Région
Ensemble		46 172	44 778	0,0	1	2 939	1 921	-34,6	1921	4,1	4,8	0,9
dont Industrie		13 578	13 253	0,0	29,6%	1 775	863	-51,4	44,9%	6,1	7,5	0,8
dont	Industries extractives	55	56	0,0	0,1%	10	10	-2,6	0,5%	15,0	13,0	1,2
	Fab. aliments, bois & prdts base tabac	1 875	1 835	0,0	4,1%	231	153	-34,0	7,9%	7,7	11,2	0,7
	Fab. textiles, ind. hab. cuir & chauss.	2 197	2 211	0,0	4,9%	134	61	-54,2	3,2%	2,7	6,4	0,4
	Travail bois, ind. papier & imprimerie	591	577	0,0	1,3%	59	41	-30,6	2,1%	6,6	6,0	1,1
	Cokéfaction et raffinage				0,0%			0,0	0,0%	-	-	-
	Industrie chimique	163	172	0,1	0,4%	6	6	1,2	0,3%	3,5	9,9	0,4
	Industrie pharmaceutique	62	59	0,0	0,1%	S	S	166,2	0,3%	8,0	11,4	0,7
	Fab. prod. caoutchouc, plastique, aut. prod. minéraux non métalliques	1 514	1 510	0,0	3,4%	284	192	-32,4	10,0%	11,3	8,0	1,4
	Métallurgie & fab. pas mét. sauf machines	2 233	2 127	0,0	4,8%	273	127	-53,5	6,6%	5,6	5,1	1,1
	Fab. prod. informat., électronique. & opt.	94	100	0,1	0,2%	7	S	-32,7	0,3%	4,7	5,7	0,8
	Fabrication d'équipements électriques	354	340	0,0	0,8%	19	8	-56,3	0,4%	2,3	9,6	0,2
	Fabric. de machines & équipements n.c.a.	927	892	0,0	2,0%	66	53	-19,9	2,7%	5,6	7,4	0,8
	Fabrication de matériels de transport	1 974	1 882	0,0	4,2%	468	100	-78,5	5,2%	5,1	6,2	0,8
	Aut.ind. manuf.; répa. & inst. de mach.	996	976	0,0	2,2%	187	82	-56,0	4,3%	7,8	7,1	1,1
	Prdn & distr. élec. gaz vap. & air cond.	254	241	-0,1	0,5%	8	6	-21,4	0,3%	2,5	2,1	1,2
	Gestion eau, déchets & dépollution	289	275	0,0	0,6%	21	13	-38,6	0,7%	4,4	8,5	0,5
dont Construction		3 720	3 697	0,0	8,3%	256	212	-17,3	11,0%	5,4	6,4	0,9
dont Tertiaire		28 874	27 828	0,0	62,1%	905	843	-6,9	43,9%	2,9	3,5	0,8
dont	Commerce, répar. automobile & motocycle	8 663	8 506	0,0	19,0%	188	173	-8,0	9,0%	2,0	2,6	0,8
	Transports et entreposage	3 883	3 408	-0,1	7,6%	294	224	-23,5	11,7%	6,2	10,1	0,6
	Hébergement et restauration	1 886	1 800	0,0	4,0%	19	9	-55,6	0,4%	0,5	0,8	0,6
	Edition, audiovisuel et diffusion	174	181	0,0	0,4%	S	S	52,6	0,0%	0,5	0,7	0,7
	Télécommunications	131	117	-0,1	0,3%	S	S	-53,4	0,0%	0,8	0,6	1,3
	Act. informatique & services d'information	55	54	0,0	0,1%	30	23	-22,0	1,2%	29,9	1,9	16,0
	Activités financières et d'assurance	943	906	0,0	2,0%	12	S	-73,7	0,2%	0,3	0,9	0,4
	Activités immobilières	522	495	-0,1	1,1%	S	S	-51,3	0,1%	0,3	2,0	0,2
	Act. jur. compta. gest., arch. ingé.	1 148	1 128	0,0	2,5%	27	24	-7,6	1,3%	2,1	2,5	0,8
	Recherche-développement scientifique	1	1	0,0	0,0%	0		-100,0	0,0%	0,0	2,1	0,0
	Autres act. spécial. scientif. et tech.	181	181	0,0	0,4%	S	10	175,5	0,5%	5,4	4,2	1,3
	Act. services admin. & soutien (hors intérim)	2 606	2 493	0,0	5,6%	240	297	23,9	15,4%	10,6	7,4	1,4
	Administration publique	485	491	0,0	1,1%	12	S	-58,9	0,3%	1,0	1,0	1,1
	Enseignement	492	477	0,0	1,1%	S	13	134,0	0,7%	2,6	1,0	2,7
	Activités pour la santé humaine	1 440	1 449	0,0	3,2%	20	24	20,2	1,2%	1,6	1,4	1,2
	Héb.méd. soc. & soc. & ac. soc. ss héb.	4 041	4 043	0,0	9,0%	19	13	-32,5	0,7%	0,3	0,6	0,5
	Arts, spectacles & activités récréatives	502	484	0,0	1,1%	S	S	-18,7	0,1%	0,3	0,5	0,7
	Autres activités de services	1 721	1 614	-0,1	3,6%	28	19	-31,5	1,0%	1,2	1,0	1,2

Sources : Dares, déclarations sociales nominatives (DSN) Emplois équivalents temps plein intérimaires (EETP)
Acoos-Urssaf, base de données SEQUOIA-données brutes
Emploi salarié du secteur privé (hors secteur agricole)
S : secret statistique

Le travail temporaire dans l'Indre-et-Loire en 2020

Le travail temporaire dans l'Indre-et-Loire représente en 2020 un volume de 6 150 EETP soit 1 272 EETP de moins qu'en 2019.

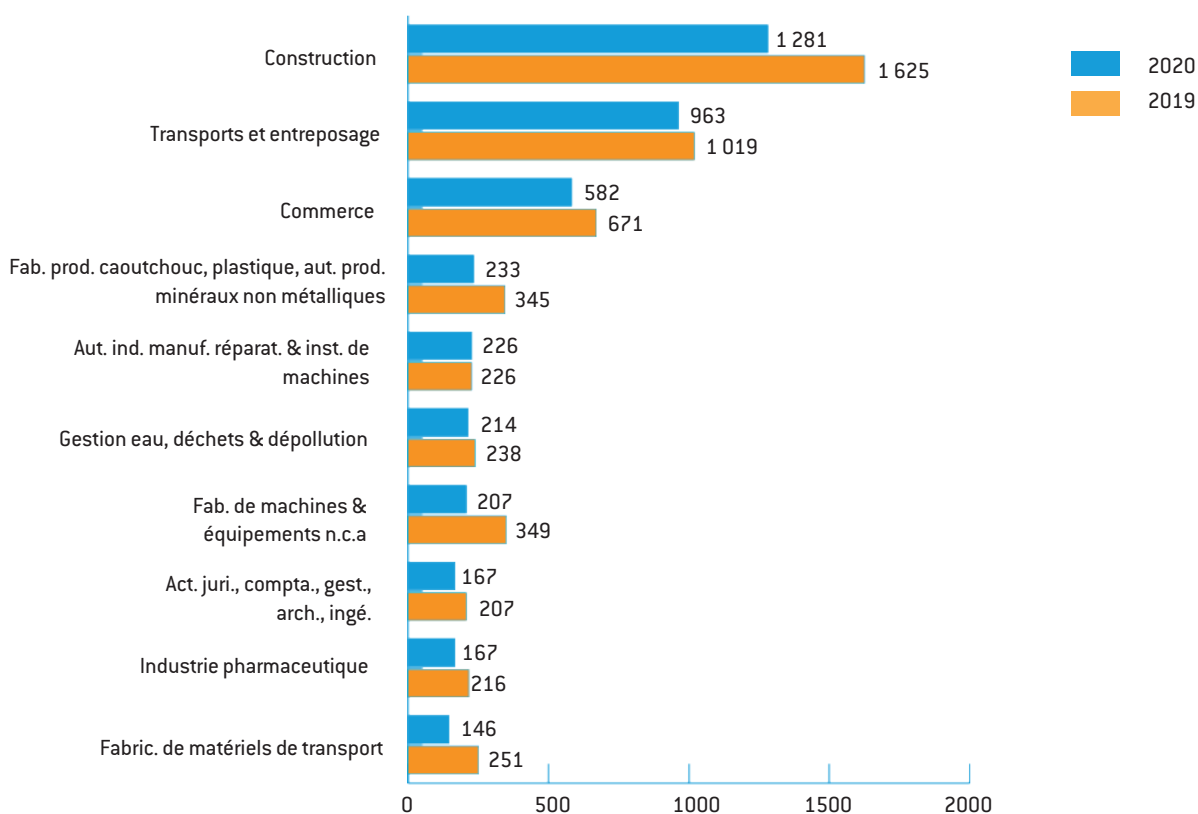
L'Indre-et-Loire se caractérise par un taux de recours à l'intérim plus faible qu'au niveau régional et par une forte présence de l'intérim dans le secteur de la construction.

En 2020 l'évolution de l'intérim est caractérisée par une baisse supérieure à - 40 % dans l'industrie manufacturière.

Le secteur de la construction baisse son recours à l'intérim en 2020 de -20% soit -350 EETP alors que l'emploi salarié du même secteur progresse de 2,3 % correspondant au même nombre d'emplois.

Le tertiaire présente une baisse modérée du travail temporaire concentrée surtout dans le commerce.

► Nombre d'emplois en équivalent temps plein (EETP) par secteur d'activité - INDRE-ET-LOIRE



Source : DARES, déclarations sociales nominatives (DSN) ;
Champ : travail temporaire

INDRE-et-LOIRE		Emploi salarié du secteur marchand non-agricole				Intérim Emplois Equivalents Temps Plein				Intérim Taux de recours		
		2019	2020	Evol. 19/20 (%)	Répart. 2020 (%)	2019	2020	Evol. 19/20 (%)	Répart. 2020 (%)	pour 100 salariés Indre et Loire 2020	pour 100 salariés CVL 2020	Spécificité département/Région
Ensemble		153 448	151 520	0,0	1	7 422	6 150	-17,1	6150	3,9	4,8	0,8
dont Industrie		28 078	27 155	0,0	17,9%	2 581	1 848	-28,4	30,0%	6,4	7,5	0,8
dont	Industries extractives	94	94	0,0	0,1%	9	11	28,3	0,2%	10,6	13,0	0,8
	Fab. aliments, bois & prdts base tabac	2 169	2 104	0,0	1,4%	138	122	-12,0	2,0%	5,5	11,2	0,5
	Fab. textiles, ind. hab. cuir & chauss.	773	714	-0,1	0,5%	71	46	-34,6	0,8%	6,1	6,4	0,9
	Travail bois, ind. papier & imprimerie	1 451	1 378	-0,1	0,9%	138	103	-25,6	1,7%	6,9	6,0	1,1
	Cokéfaction et raffinage				0,0%	S					-	
	Industrie chimique	368	353	0,0	0,2%	26	20	-21,8	0,3%	5,5	9,9	0,6
	Industrie pharmaceutique	1 890	1 840	0,0	1,2%	216	167	-23,0	2,7%	8,3	11,4	0,7
	Fab. prod. caoutchouc, plastique, aut. prod. minéraux non métalliques	2 915	2 849	0,0	1,9%	345	233	-32,5	3,8%	7,6	8,0	0,9
	Métallurgie & fab. pas mét. sauf machines	3 390	3 177	-0,1	2,1%	248	135	-45,5	2,2%	4,1	5,1	0,8
	Fab. prod. informat., électronique & opt.	2 335	2 308	0,0	1,5%	120	113	-6,0	1,8%	4,7	5,7	0,8
	Fabrication d'équipements électriques	650	627	0,0	0,4%	108	31	-71,1	0,5%	4,7	9,6	0,5
	Fabric. de machines & équipements n.c.a.	2 187	2 098	0,0	1,4%	349	207	-40,7	3,4%	9,0	7,4	1,2
	Fabrication de matériels de transport	1 571	1 477	-0,1	1,0%	251	146	-41,7	2,4%	9,0	6,2	1,4
	Aut.ind. manuf.; répa. & inst. de mach.	2 711	2 555	-0,1	1,7%	226	226	0,2	3,7%	8,1	7,1	1,2
	Prdn & distr. élec. gaz vap. & air cond.	4 133	4 117	0,0	2,7%	98	74	-24,3	1,2%	1,8	2,1	0,9
	Gestion eau, déchets & dépollution	1 441	1 464	0,0	1,0%	238	214	-10,4	3,5%	12,7	8,5	1,5
dont Construction		14 472	14 802	0,0	9,8%	1 625	1 281	-21,2	20,8%	8,0	6,4	1,3
dont Tertiaire		110 898	109 563	0,0	72,3%	3 170	2 962	-6,6	48,2%	2,6	3,5	0,8
dont	Commerce, répar. automobile & motocycle	26 869	26 392	0,0	17,4%	671	582	-13,3	9,5%	2,2	2,6	0,8
	Transports et entreposage	13 238	13 032	0,0	8,6%	1 019	963	-5,5	15,7%	6,9	10,1	0,7
	Hébergement et restauration	8 203	7 533	-0,1	5,0%	115	54	-53,5	0,9%	0,7	0,8	0,9
	Edition, audiovisuel et diffusion	1 259	1 217	0,0	0,8%	S	S	-13,7	0,1%	0,4	0,7	0,5
	Télécommunications	979	882	-0,1	0,6%	S	S	131,0	0,0%	0,3	0,6	0,4
	Act. informatique & services d'information	2 645	2 678	0,0	1,8%	45	44	-1,0	0,7%	1,6	1,9	0,9
	Activités financières et d'assurance	5 695	5 874	0,0	3,9%	49	29	-39,7	0,5%	0,5	0,9	0,5
	Activités immobilières	2 390	2 394	0,0	1,6%	105	98	-7,1	1,6%	3,9	2,0	2,0
	Act. jur. compta. gest., arch. ingé.	6 264	6 464	0,0	4,3%	207	167	-19,4	2,7%	2,5	2,5	1,0
	Recherche-développement scientifique	850	826	0,0	0,5%	S	S	159,7	0,1%	0,6	2,1	0,3
	Autres act. spécial scientif. et tech.	1 295	1 249	0,0	0,8%	31	36	16,0	0,6%	2,8	4,2	0,7
	Act. services admin. & soutien (hors intérim)	11 644	11 939	0,0	7,9%	674	719	6,7	11,7%	5,7	7,4	0,8
	Administration publique	1 970	2 060	0,0	1,4%	11	14	28,3	0,2%	0,7	1,0	0,7
	Enseignement	3 564	3 436	0,0	2,3%	37	42	13,4	0,7%	1,2	1,0	1,2
	Activités pour la santé humaine	4 653	4 796	0,0	3,2%	79	101	28,4	1,6%	2,1	1,4	1,5
	Héb.méd. soc. & soc. & ac. soc. ss héb.	13 088	13 009	0,0	8,6%	53	58	10,5	1,0%	0,4	0,6	0,7
	Arts, spectacles & activités récréatives	2 287	1 904	-0,2	1,3%	22	10	-55,9	0,2%	0,5	0,5	0,9
	Autres activités de services	4 005	3 878	0,0	2,6%	45	34	-25,6	0,5%	0,9	1,0	0,9

Sources : Dares, déclarations sociales nominatives (DSN) Emplois équivalents temps plein intérimaires (EETP)

Acoss-Urssaf, base de données SEQUOIA-données brutes

Emploi salarié du secteur privé (hors secteur agricole)

S : secret statistique

Le travail temporaire dans le Loir-et-Cher en 2020

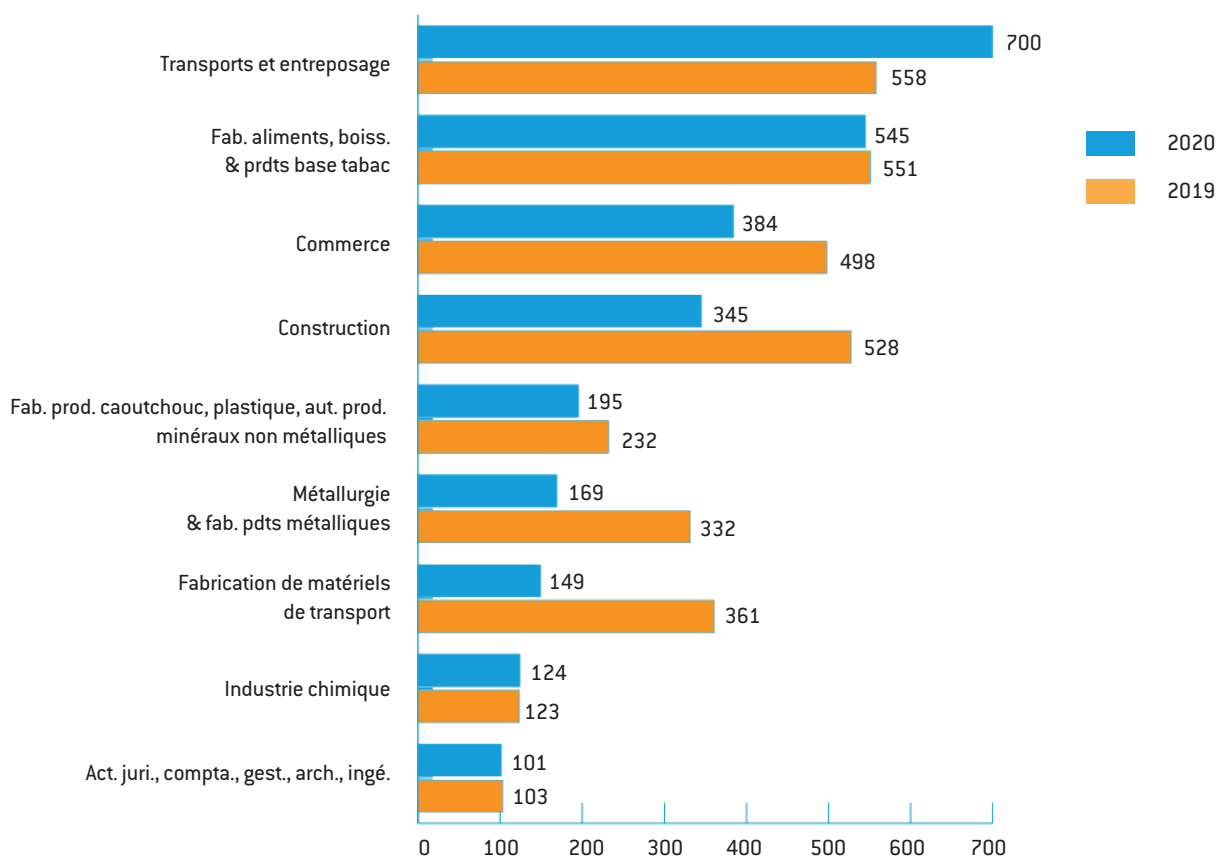
Le travail temporaire dans le Loir-et-Cher présente en 2020 un volume de 4 074 EETP soit 907 EETP de moins qu'en 2019

La baisse de l'intérim de -18,3 % est concentrée dans l'industrie manufacturière et dans la construction tandis que dans le tertiaire, le secteur du transport entreposage progresse de + 25 %, soit la progression la plus importante dans ce secteur.

On observe également une baisse d'environ 1000 salariés du secteur privé en 2020 repartis de manière équitable entre industrie et tertiaire.

La construction augmente son effectif avec 100 salariés de plus en 2020 face au recul de l'intérim le plus important de la région de -34,7 %, soit 183 EETP.

► Nombre d'emplois en équivalent temps plein (EETP) par secteur d'activité - LOIR-ET-CHER



Source : DARES, déclarations sociales nominatives (DSN) ;

Champ : travail temporaire

LOIR-et-CHER		Emploi salarié du secteur marchand non-agricole				Intérim Emplois Equivalents Temps Plein				Intérim Taux de recours		
		2019	2020	Evol. 19/20 (%)	Répart. 2020 (%)	2019	2020	Evol. 19/20 (%)	Répart. 2020 (%)	pour 100 salariés Loir-et-Cher 2020	pour 100 salariés CVL 2020	Spécificité département/Région
Ensemble		71 975	70 946	0,0	1	4 981	4 074	-18,2	4074	5,4	4,8	1,1
dont Industrie		19 450	18 859	0,0	26,6%	2 272	1 670	-26,5	41,0%	8,1	7,5	1,1
dont	Industries extractives	51	54	0,1	0,1%	11	10	-7,2	0,2%	15,6	13,0	1,2
	Fab. aliments, bois & prdts base tabac	2 950	2 980	0,0	4,2%	551	545	-1,1	13,4%	15,5	11,2	1,4
	Fab. textiles, ind. hab. cuir & chauss.	402	405	0,0	0,6%	14	10	-26,6	0,3%	2,5	6,4	0,4
	Travail bois, ind. papier & imprimerie	747	717	0,0	1,0%	67	54	-20,5	1,3%	7,0	6,0	1,2
	Cokéfaction et raffinage				0,0%						-	
	Industrie chimique	895	870	0,0	1,2%	123	124	0,8	3,0%	12,5	9,9	1,3
	Industrie pharmaceutique	518	538	0,0	0,8%	77	74	-3,8	1,8%	12,1	11,4	1,1
	Fab. prod. caoutchouc, plastique, aut. prod. minéraux non métalliques	1 761	1 757	0,0	2,5%	232	195	-15,7	4,8%	10,0	8,0	1,3
	Métallurgie & fab.pas mét. sauf machines	3 082	2 922	-0,1	4,1%	332	169	-49,1	4,2%	5,5	5,1	1,1
	Fab. prod. informat., électronique & opt.	287	277	0,0	0,4%	99	39	-59,9	1,0%	12,5	5,7	2,2
	Fabrication d'équipements électriques	813	763	-0,1	1,1%	101	87	-13,9	2,1%	10,2	9,6	1,1
	Fabric. de machines & équipements n.c.a.	1 035	1 009	0,0	1,4%	65	52	-19,8	1,3%	4,9	7,4	0,7
	Fabrication de matériels de transport	2 749	2 605	-0,1	3,7%	361	149	-58,8	3,7%	5,4	6,2	0,9
	Aut.ind. manuf.; répa. & inst. de mach.	2 299	2 111	-0,1	3,0%	162	92	-43,6	2,2%	4,2	7,1	0,6
	Prdn & distr. élec. gaz vap. & air cond.	1 262	1 262	0,0	1,8%	36	38	4,4	0,9%	2,9	2,1	1,4
	Gestion eau, déchets & dépollution	599	589	0,0	0,8%	40	31	-22,4	0,8%	5,1	8,5	0,6
dont Construction		6 496	6 599	0,0	9,3%	528	345	-34,7	8,5%	5,0	6,4	0,8
dont Tertiaire		46 029	45 488	0,0	64,1%	2 144	2 006	-6,5	49,2%	4,2	3,5	1,2
dont	Commerce, répar. automobile & motocycle	11 530	11 630	0,0	16,4%	498	384	-22,9	9,4%	3,2	2,6	1,2
	Transports et entreposage	4 717	4 671	0,0	6,6%	558	700	25,4	17,2%	13,0	10,1	1,3
	Hébergement et restauration	4 211	3 871	-0,1	5,5%	88	46	-48,4	1,1%	1,2	0,8	1,5
	Edition, audiovisuel et diffusion	301	306	0,0	0,4%	9	6	-29,1	0,2%	2,1	0,7	3,1
	Télécommunications	92	82	-0,1	0,1%				0,0%	0,0	0,6	0,0
	Act. informatique & services d'information	443	417	-0,1	0,6%	21	27	29,0	0,7%	6,1	1,9	3,3
	Activités financières et d'assurance	3 133	3 062	0,0	4,3%	27	29	10,1	0,7%	1,0	0,9	1,0
	Activités immobilières	822	829	0,0	1,2%	7	8	5,6	0,2%	0,9	2,0	0,5
	Act. jur. compta. gest., arch. ingé.	2 489	2 501	0,0	3,5%	103	101	-1,4	2,5%	3,9	2,5	1,6
	Recherche-développement scientifique	25	26	0,0	0,0%	10	13	27,9	0,3%	32,5	2,1	15,1
	Autres act. spécial scientif. et tech.	412	439	0,1	0,6%	27	19	-27,7	0,5%	4,2	4,2	1,0
	Act. services admin. & soutien (hors intérim)	4 699	4 914	0,0	6,9%	658	573	-12,9	14,1%	10,4	7,4	1,4
	Administration publique	645	672	0,0	0,9%	7	7	-0,3	0,2%	1,0	1,0	1,0
	Enseignement	992	957	0,0	1,3%	12	9	-23,7	0,2%	0,9	1,0	1,0
	Activités pour la santé humaine	2 372	2 300	0,0	3,2%	9	16	77,4	0,4%	0,7	1,4	0,5
	Héb.méd. soc. & soc. & ac. soc. ss héb.	6 039	5 905	0,0	8,3%	45	40	-11,3	1,0%	0,7	0,6	1,1
	Arts, spectacles & activités récréatives	1 061	929	-0,1	1,3%	20	18	-9,1	0,5%	1,9	0,5	3,6
	Autres activités de services	2 046	1 977	0,0	2,8%	45	9	-80,9	0,2%	0,4	1,0	0,4

Sources : Dares, déclarations sociales nominatives (DSN) Emplois équivalents temps plein intérimaires (EETP)

Acoiss-Urssaf, base de données SEQUOIA-données brutes

Emploi salarié du secteur privé (hors secteur agricole)

S : secret statistique

Le travail temporaire dans le Loiret en 2020

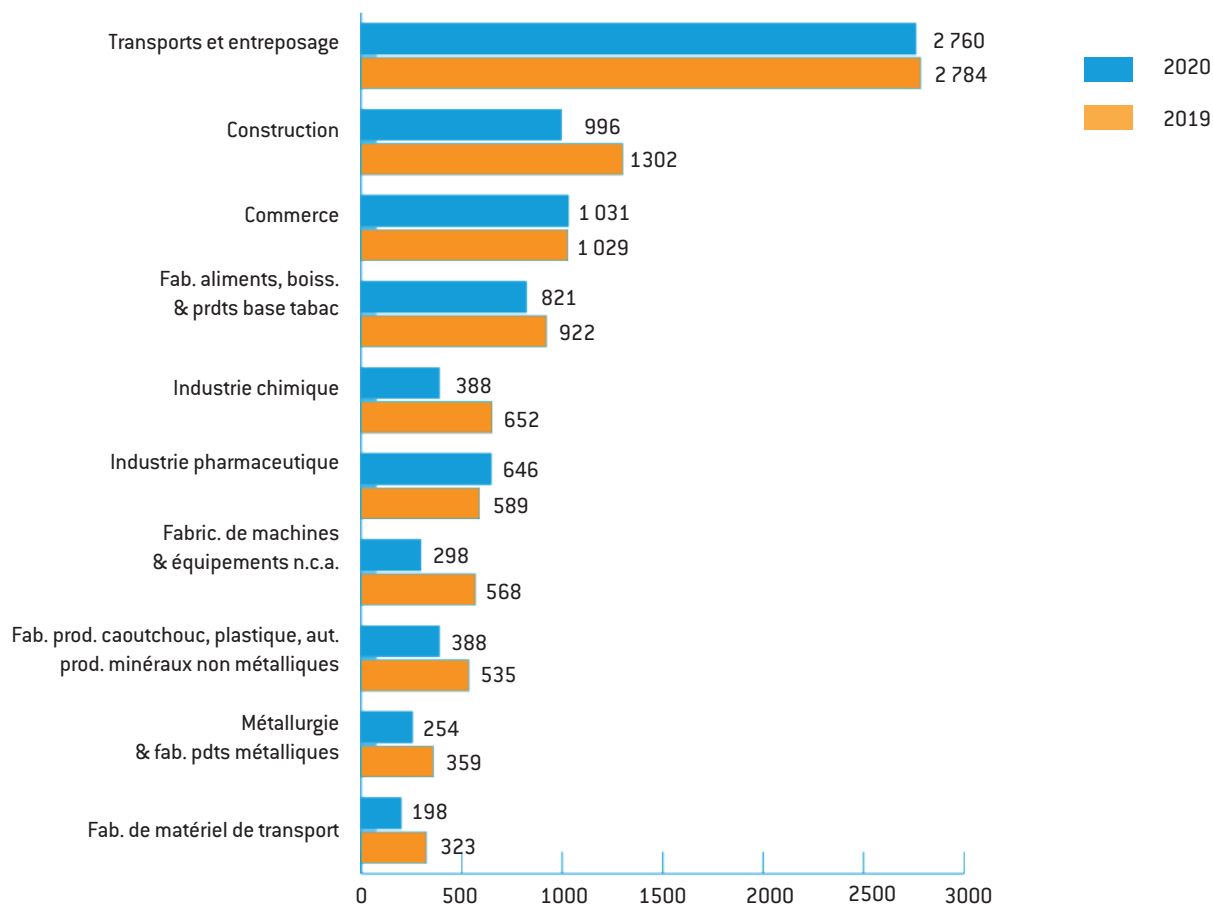
Le travail temporaire dans le Loiret représente en 2020 un volume de 10 830 emplois EETP soit 1 913 EETP de moins qu'en 2019.

Cette baisse de - 14,1 % est la plus faible de la région dans ce département qui concentre plus d'un tiers de l'intérim de la région. Elle est principalement associée au recul de l'intérim dans l'industrie manufacturière, dans la chimie et dans la construction.

L'intérim est plutôt stable dans le secteur du transport-entreposage, très représentatif dans ce département et

progresses légèrement dans le commerce. Secteur clé face à la crise sanitaire, l'industrie pharmaceutique augmente de 53 EETP son recours à l'intérim alors que l'emploi salarié dans ce même secteur est en légère baisse en 2020, comme pour l'ensemble de l'industrie et du secteur tertiaire.

► Nombre d'emplois en équivalent temps plein (EETP) par secteur d'activité - LOIRET



Source : DARES, déclarations sociales nominatives (DSN) ;
Champ : travail temporaire

LOIRET		Emploi salarié du secteur marchand non-agricole				Intérim Emplois Equivalents Temps Plein				Intérim Taux de recours		
		2019	2020	Evol. 19/20 (%)	Répart. 2020 (%)	2019	2020	Evol. 19/20 (%)	Répart. 2020 (%)	pour 100 salariés Loiret 2020	pour 100 salariés CVL 2020	Spécificité département/Région
Ensemble		174 638	172 786	0,0	1	12 716	10 830	-14,8	10 830	5,9	4,8	1,2
dont Industrie		39 118	38 091	0,0	22,0%	5 241	3 929	-25,0	36,3%	9,4	7,5	1,2
dont	Industries extractives	128	141	0,1	0,1%	15	15	-2,1	0,1%	9,5	13,0	0,7
	Fab. aliments, bois & prdts base tabac	5430	5458	0,0	3,2%	922	821	-10,9	7,6%	13,1	11,2	1,2
	Fab. textiles, ind. hab. cuir & chauss.	363	324	-0,1	0,2%	323	156	-51,6	1,4%	32,5	6,4	5,1
	Travail bois, ind. papier & imprimerie	3347	3271	0,0	1,9%	261	183	-29,7	1,7%	5,3	6,0	0,9
	Cokéfaction et raffinage				0,0%			-	0,0%	-	-	-
	Industrie chimique	3 806	3 747	0,0	2,2%	652	388	-40,5	3,6%	9,4	9,9	1,0
	Industrie pharmaceutique	2 602	2 576	0,0	1,5%	589	646	9,7	6,0%	20,0	11,4	1,8
	Fab. prod. caoutchouc, plastique, aut. prod. minéraux non métalliques	4 612	4 299	-0,1	2,5%	535	388	-27,5	3,6%	8,3	8,0	1,0
	Métallurgie & fab. pas mét. sauf machines	3 618	3 421	-0,1	2,0%	359	254	-29,1	2,3%	6,9	5,1	1,4
	Fab. prod. informat., électronique & opt.	1 939	1 936	0,0	1,1%	157	128	-18,9	1,2%	6,2	5,7	1,1
	Fabrication d'équipements électriques	1 827	1 762	0,0	1,0%	223	212	-5,0	2,0%	10,7	9,6	1,1
	Fabric. de machines & équipements n.c.a.	3 300	3 189	0,0	1,8%	568	298	-47,6	2,8%	8,5	7,4	1,1
	Fabrication de matériels de transport	1 671	1 558	-0,1	0,9%	323	198	-38,7	1,8%	11,3	6,2	1,8
	Aut. ind. manuf.; répa. & inst. de mach.	2 172	2 136	0,0	1,2%	119	75	-36,9	0,7%	3,4	7,1	0,5
	Prdn & distr. élec. gaz vap. & air cond.	2 676	2 643	0,0	1,5%	52	49	-5,6	0,5%	1,8	2,1	0,9
	Gestion eau, déchets & dépollution	1 627	1 630	0,0	0,9%	145	119	-18,2	1,1%	6,8	8,5	0,8
dont Construction		15 595	15 843	0,0	9,2%	1 302	996	-23,5	9,2%	5,9	6,4	0,9
dont Tertiaire		119 925	118 852	0,0	68,8%	6 038	5 784	-4,2	53,4%	4,6	3,5	1,3
dont	Commerce, répar. automobile & motocycle	29 634	29 423	0,0	17,0%	1 029	1 031	0,2	9,5%	3,4	2,6	1,3
	Transports et entreposage	16 843	16 621	0,0	9,6%	2 784	2 760	-0,9	25,5%	14,2	10,1	1,4
	Hébergement et restauration	7 793	7 195	-0,1	4,2%	123	55	-55,7	0,5%	0,8	0,8	1,0
	Edition, audiovisuel et diffusion	611	594	0,0	0,3%	S	6	60,3	0,1%	0,9	0,7	1,4
	Télécommunications	986	898	-0,1	0,5%	S	S	-62,1	0,0%	0,1	0,6	0,1
	Act. informatique & services d'information	3 064	3 008	0,0	1,7%	61	35	-43,4	0,3%	1,1	1,9	0,6
	Activités financières et d'assurance	7 730	7 616	0,0	4,4%	142	112	-21,2	1,0%	1,4	0,9	1,6
	Activités immobilières	1 704	1 720	0,0	1,0%	30	23	-24,1	0,2%	1,3	2,0	0,7
	Act. jur. compta. gest., arch. ingé.	6 354	6 365	0,0	3,7%	157	132	-16,1	1,2%	2,0	2,5	0,8
	Recherche-développement scientifique	1 597	1 646	0,0	1,0%	37	27	-26,0	0,3%	1,6	2,1	0,8
	Autres act. spécial. scient. et tech.	1 084	1 066	0,0	0,6%	93	49	-47,2	0,5%	4,4	4,2	1,0
	Act. services admin. & soutien (hors intérim)	14 371	15 017	0,0	8,7%	1 287	1 276	-0,8	11,8%	7,8	7,4	1,1
	Administration publique	3 069	3 030	0,0	1,8%	39	42	8,4	0,4%	1,4	1,0	1,4
	Enseignement	2 782	2 780	0,0	1,6%	28	23	-19,4	0,2%	0,8	1,0	0,8
	Activités pour la santé humaine	4 494	4 620	0,0	2,7%	59	69	16,6	0,6%	1,5	1,4	1,1
	Héb.méd. soc. & soc. & ac. soc. ss héb.	11 025	11 249	0,0	6,5%	124	122	-1,5	1,1%	1,1	0,6	1,7
	Arts, spectacles & activités récréatives	2 494	1 896	-0,2	1,1%	9	S	-72,1	0,0%	0,1	0,5	0,2
	Autres activités de services	4 290	4 108	0,0	2,4%	31	20	-36,2	0,2%	0,5	1,0	0,5

Sources : Dares, déclarations sociales nominatives (DSN) Emplois équivalents temps plein intérimaires (EETP)

Accoss-Urssaf, base de données SEQUOIA-données brutes

Emploi salarié du secteur privé (hors secteur agricole)

S : secret statistique

Méthodologie

Travail temporaire

Depuis juillet 2018, la Déclaration sociale nominative (DSN) est l'unique source des statistiques d'intérim. Elle se substitue ainsi à la source historique, les relevés mensuels de mission – RMM – adressés à Pôle emploi par les établissements de travail temporaire.

À partir de cette information, la Dares élabore divers indicateurs mensuels, trimestriels et annuels. Ces statistiques intègrent les contrats à durée indéterminée intérimaires (CDII). Le champ géographique couvre la France métropolitaine. Les séries des principaux indicateurs figurent sur le site du ministère du Travail <http://dares.travail-emploi.gouv.fr/dares-etudes-et-statistiques/statistiques-de-a-a-z/article/l-emploi-interiminaire>

A noter : Depuis la modification des sources statistiques de l'intérim en 2018, on observe des renseignements moins fiables de la variable secteur d'activité concernant le «secteur des services administratifs et de soutien» (NAF 38). Ce secteur apparaît très fréquemment utilisé comme choix par défaut et les valeurs correspondantes ont été donc enlevées dans les analyses par secteur d'activité du présent document.

Définitions

Nombre d'intérimaires en fin de mois :

nombre de personnes dont l'emploi principal est un emploi intérimaire. Cette mesure du nombre d'intérimaires se fait sur 5 jours ouvrés en fin de mois. La volatilité mensuelle des données affecte davantage l'évolution du nombre d'intérimaires en fin de mois que celle du volume de travail intérimaire en EETP.

Emplois en équivalent temps plein (EETP) :

volume total de travail effectué par les intérimaires rapporté au volume de travail effectué par une personne travaillant à temps plein.

Indice de spécificité :

rapport entre le taux de recours régional et celui observé au niveau national

Emploi salarié

Les données de l'emploi salarié présentées dans cette publication sont issues de la base de données Séquoia de l'Acoff et de l'Urssaf. Ces données recensent les établissements employeurs du secteur privé et l'effectif salarié associé au 31/12.

Le champ du secteur privé Acoff-Urssaf couvre l'ensemble des entreprises employeuses du secteur concurrentiel, affiliées au régime général (donc hors régime agricole) et exerçant leur activité en France (Métropole et Dom hors Mayotte). Il couvre ainsi l'ensemble des établissements cotisant aux Urssaf à l'exception de ceux appartenant au secteur public. Il exclut donc les établissements relevant du régime agricole (suivis par la CCMSA) et les particuliers employeurs.

Les activités des agences de travail temporaire ont également été retirées de cette base.

Taux de recours :

rapport entre le nombre d'emplois intérimaires en équivalent temps plein dans un secteur et l'effectif salarié (hors intérim) du secteur augmenté du nombre d'emplois intérimaires en équivalent temps plein. **Avertissement :** le calcul des taux de recours à travers deux bases de données distinctes (Acoff et Dares) présente une limite liée à l'absence du secteur agricole (AZ) dans le traitement des données de l'Acoff /Urssaf. Cependant la part très faible (entre 0,2% et 1 % selon les départements de la région) du secteur agricole dans les données sur l'emploi intérimaire permet le calcul du taux de recours sans risque de distorsion.

Une infographie régionale sur le travail temporaire vient compléter le bilan départemental pour cette édition 2021.