

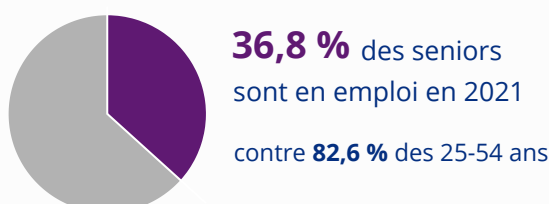
## La part de seniors en emploi progresse nettement

### Insee Flash Centre-Val de Loire n° 95 – Mars 2025

Entre 2014 et 2021, le nombre d'actifs de 55 à 69 ans en emploi en Centre-Val de Loire a augmenté de 17 %. Entre ces deux dates, les seniors sont à la fois plus nombreux et plus fréquemment en emploi. Leur taux d'emploi diminue nettement avec l'âge. Plus des trois quarts des 55-59 ans travaillent, mais seulement un peu plus du quart des 60-64 ans le font également. Les seniors sont sur-représentés parmi les chefs d'entreprise, agriculteurs, artisans et commerçants. Une minorité cumule emploi et retraite. Ils travaillent plus fréquemment à temps partiel que les actifs en emploi plus jeunes. Par ailleurs, les demandeurs d'emploi seniors restent inscrits à France Travail plus longtemps.

**i** Les personnes âgées de 55 à 69 ans sont appelées seniors dans le cadre de cette analyse

#### Des seniors plus nombreux et plus fréquemment en emploi



Entre 2014 et 2021

● Nombre de seniors en emploi

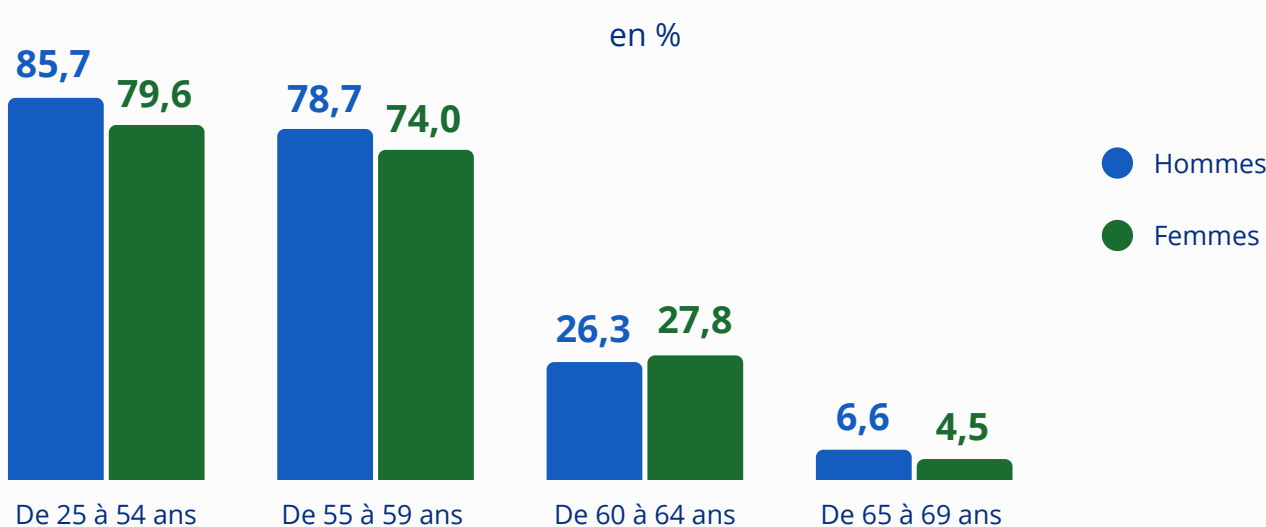
● Taux d'emploi



**Champ** : population du Centre-Val de Loire au lieu de résidence.  
**Source** : Recensements de la population 2014 et 2021.

#### Un taux d'emploi qui diminue fortement avec l'âge

Taux d'emploi par tranche d'âge et sexe en 2021

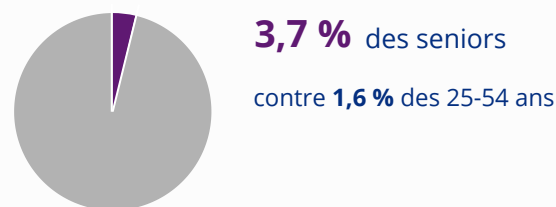


**Champ** : population du Centre-Val de Loire au lieu de résidence.  
**Source** : Recensement de la population 2021.

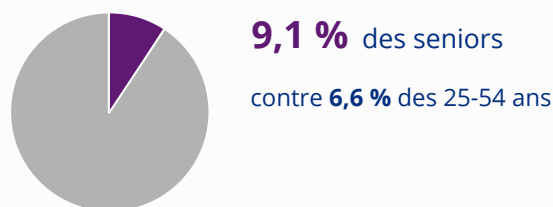
#### Des seniors surreprésentés dans certaines catégories socioprofessionnelles



Agriculteurs

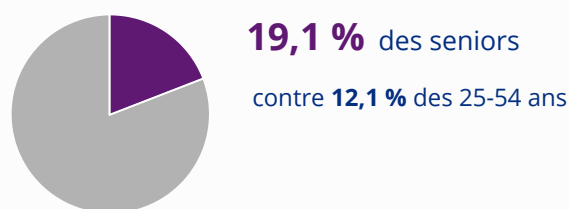


Artisans, commerçants et chefs d'entreprise



**Champ** : population du Centre-Val de Loire au lieu de travail.  
**Source** : Recensement de la population 2021.

#### Les seniors en emploi travaillent plus fréquemment à temps partiel



**i** Le travail à temps partiel est favorisé par le dispositif de retraite progressive à partir de 60 ans (en 2021) qui permet de travailler à temps partiel et de percevoir en même temps une partie de sa retraite

**Champ** : population du Centre-Val de Loire au lieu de travail.  
**Source** : Recensement de la population 2021.

#### Les seniors restent inscrits plus longtemps à France Travail



**i** Ce phénomène peut être dû à une difficulté plus importante des seniors à retrouver du travail, mais aussi au fonctionnement de l'allocation chômage qui permet aux plus âgés de bénéficier d'une durée d'indemnisation plus longue, voire jusqu'à l'âge de la retraite ou même de la retraite à taux plein sous certaines conditions

**Champ** : population des demandeurs d'emploi en fin de mois de catégories A, B ou C du Centre-Val de Loire.  
**Source** : données France Travail-Dares sur les Demandeurs d'Emploi en Fin de Mois au 31 décembre 2023.

#### Pour en savoir plus :

##### Lien vers l'étude :

Piroux É. (Insee), Atse O., Birot N. (Direction régionale de l'économie, de l'emploi, du travail et des solidarités), « La part de seniors en emploi progresse nettement », Insee Flash Centre-Val de Loire n° 95, mars 2025.

Service presse de l'Insee Centre-Val de Loire : Maéva Ozouf ☎ 02 38 69 53 42 ✉ medias-centre@insee.fr

Retrouvez [ici](#) les publications de l'Insee Centre-Val de Loire

Service communication de la DREETS Centre-Val de Loire ✉ dreets-cvl.communication@dreets.gouv.fr