

La Conjoncture dans l'Eure-et-Loir

Avril 2024

	Valeur	Dernier millésime disponible	Sommaire
Population	430 422	2024	Page 2
Nombre de créations d'entreprises	1 335	T4 2023	Page 4
Nombre d'emplois salariés	138 947	T4 2023	Page 5
Nombre de DEFM de catégories ABC	31 820	T4 2023	Page 7
Taux de chômage	7	T4 2023	Page 8
Nombre d'entrées en apprentissage	3 934	2023	Page 9
Nombre d'allocataires au RSA	8 460	décembre 2023	Page 10
Taux de pauvreté	11,8	2020	Page 11
Lexique			Page 12
Sources			Page 13
Les travaux du Sese			Page 14


**SERVICE
ETUDES
STATISTIQUES ET
EVALUATION**




Réponses aux
demandes statistiques



Réalisation d'études



Production de
tableaux de données



Réalisation de cartes



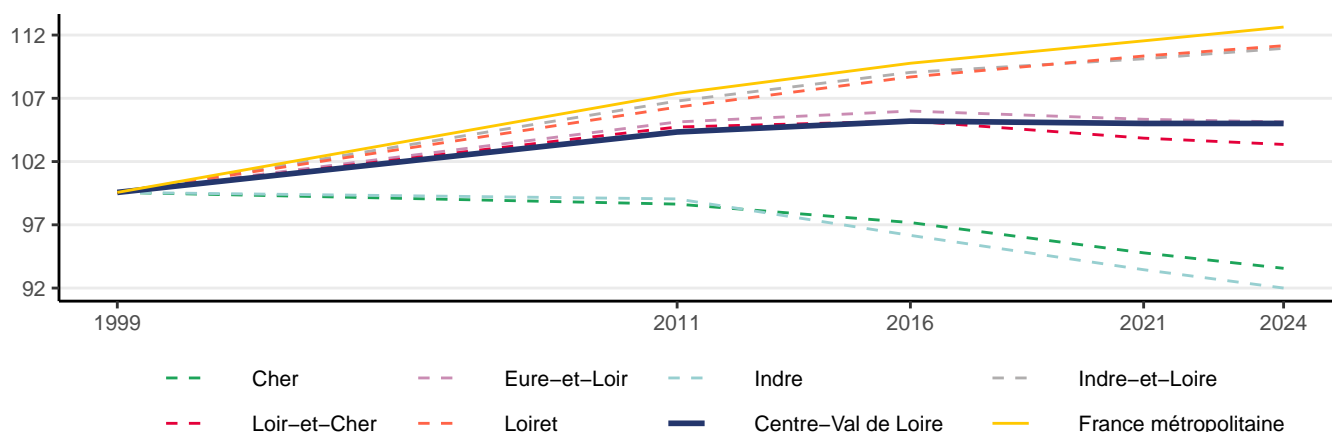
Réalisation
d'infographies



Veille sur nos thèmes

Population – Démographie

Évolution de la population (base 100 en 1999)



Source : Insee, estimations de population

Structure de la population

	Population	Part des femmes	Part des hommes	Part des 0 à 24 ans	Part des 25 à 59 ans	Part des 60 ans ou plus
Cher	295 729	51,3	48,7	25,6	39,9	34,5
Eure-et-Loir	430 422	50,9	49,1	29,5	42,3	28,2
Indre	213 871	51,5	48,5	23,6	38,7	37,7
Indre-et-Loire	616 751	51,9	48,1	28,4	42,2	29,4
Loir-et-Cher	326 941	51,4	48,6	26,2	40,1	33,7
Loiret	689 581	51,1	48,9	30,3	42,2	27,6
Centre-Val de Loire	2 573 295	51,4	48,6	28,1	41,4	30,5
France métropolitaine	66 142 961	51,5	48,5	28,8	43,2	28,0

Source : Insee, estimations de population 2024

Population de 15 à 64 ans par type d'activité (en %)

	Actifs ayant un emploi	Chômeurs	Retraités ou préretraités	Elèves, étudiants, stagiaires non rémunérés	Femmes ou hommes au foyer	Autres inactifs
Cher	64,9	9,6	8,6	8,2	2,7	5,9
Eure-et-Loir	67,6	9,0	7,3	8,6	2,7	4,8
Indre	65,2	9,1	9,6	7,4	2,3	6,4
Indre-et-Loire	66,1	8,8	7,1	11,6	2,0	4,4
Loir-et-Cher	66,8	8,4	8,5	8,3	2,6	5,3
Loiret	66,4	9,2	6,9	10,0	2,8	4,7
Centre-Val de Loire	66,3	9,0	7,6	9,5	2,5	5,0
France métropolitaine	65,4	9,2	6,3	10,6	3,0	5,5

Source : Insee, Recensement de la population 2020, exploitation complémentaire

Population de 15 ans ou plus selon la catégorie socioprofessionnelle (en %)

	Agriculteurs exploitants	Artisans, commerçants, chefs d'entreprise	Cadres et professions intellectuelles supérieures	Professions intermédiaires	Employés	Ouvriers	Retraités	Sans activité professionnelle
Cher	1,3	3,2	5,5	12,2	15,8	13,6	34,5	14,0
Eure-et-Loir	1,0	3,2	7,3	14,7	16,2	14,7	29,1	13,9
Indre	1,8	3,2	4,4	10,9	15,6	14,2	37,3	12,7
Indre-et-Loire	0,7	3,2	8,5	15,0	15,9	11,9	29,6	15,2
Loir-et-Cher	0,9	3,7	6,0	12,5	15,3	14,7	34,1	12,9
Loiret	0,6	3,1	8,3	14,8	15,6	14,4	28,3	14,9
Centre-Val de Loire	0,9	3,2	7,2	13,9	15,7	13,8	31,0	14,2
France métropolitaine	0,8	3,6	9,9	14,3	15,8	11,9	27,2	16,6

Source : Insee, Recensement de la population 2020, exploitation complémentaire

Établissements actifs employeurs par secteur d'activité agrégé (en %)

	Agriculture	Industrie	Construction	Tertiaire marchand	Tertiaire non marchand
Cher	11,3	8,4	9,9	53,4	16,9
Eure-et-Loir	6,6	8,3	11,9	58,2	15,0
Indre	12,8	8,6	9,2	52,1	17,2
Indre-et-Loire	6,4	7,0	10,4	62,5	13,6
Loir-et-Cher	9,1	8,3	12,6	55,1	14,9
Loiret	4,3	7,3	12,5	61,7	14,2
Centre-Val de Loire	7,4	7,8	11,3	58,6	14,9
France métropolitaine	4,8	6,5	10,9	64,9	12,9

Établissements actifs employeurs par taille (en %)

	0 salarié	1 à 9 salariés	10 à 19 salariés	20 à 49 salariés	50 salariés et plus
Cher	7,9	74,5	8,7	5,5	3,3
Eure-et-Loir	9,0	72,7	8,7	5,7	3,9
Indre	7,9	75,4	7,9	5,4	3,4
Indre-et-Loire	8,3	72,4	9,1	6,3	3,9
Loir-et-Cher	8,2	74,0	8,6	5,5	3,7
Loiret	8,4	71,5	9,6	6,1	4,3
Centre-Val de Loire	8,3	73,0	9,0	5,9	3,8
France métropolitaine	9,5	72,6	8,8	5,5	3,6

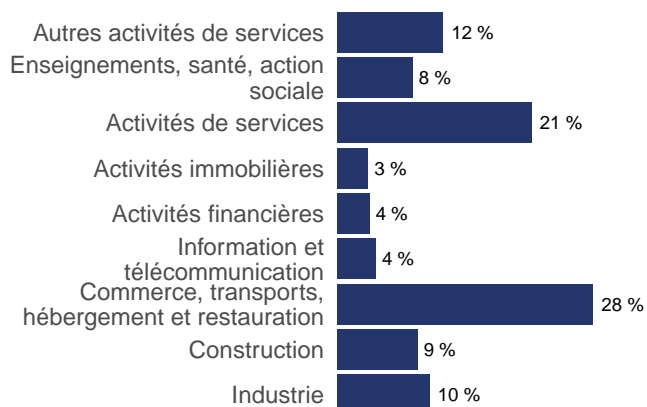
Champ : hors secteur de la défense et hors particuliers employeurs.

Source : Insee, Flores 2020 (Fichier Localisé des Rémunérations et de l'Emploi Salarié)

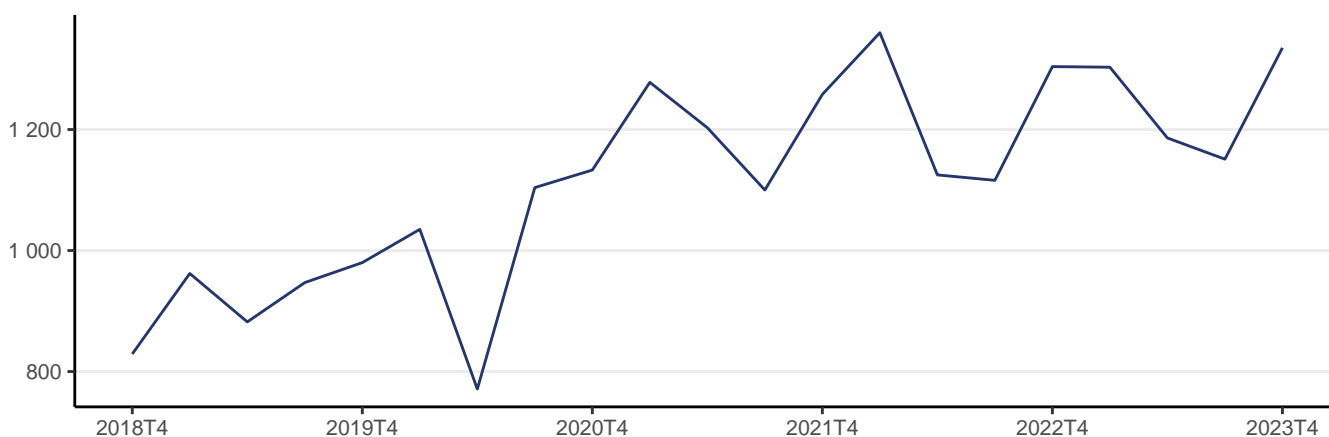
Démographie des entreprises

Nombre de créations d'entreprises et leur secteur au T4 2023 dans l' Eure-et-Loir

	Dont micro-entrepreneurs	Ensemble
Cher	499	777
Eure-et-Loir	865	1 335
Indre	298	502
Indre-et-Loire	1 336	2 039
Loir-et-Cher	578	940
Loiret	1 445	2 226
Centre-Val de Loire	5 021	7 819
France	175 358	278 943



Évolution des créations d'entreprises dans l' Eure-et-Loir

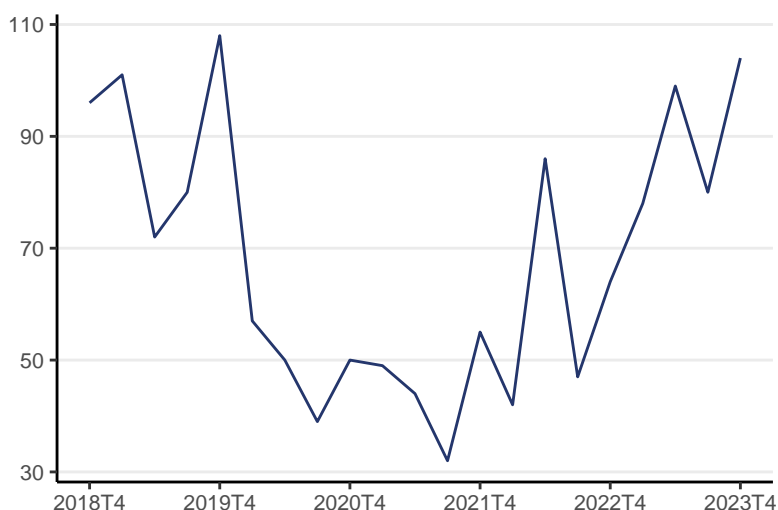


Source : Insee, REE (Répertoire des Entreprises et des Établissements – Sirene)

Champ : ensemble des activités marchandes hors agriculture – données brutes

Défaillances d'entreprises au T4 2023 dans l' Eure-et-Loir

	Ensemble
Cher	61
Eure-et-Loir	104
Indre	32
Indre-et-Loire	147
Loir-et-Cher	85
Loiret	148
Centre-Val de Loire	577
France	16 284



Source : Fiben, Banque de France

Données brutes par date de jugement

Emploi

Nombre d'emplois salariés au T4 2023

	Agriculture	Industrie	Construction	Tertiaire marchand	Tertiaire non marchand	Ensemble
Cher	2 673	18 369	5 014	37 789	38 309	102 153
Eure-et-Loir	1 536	26 022	8 097	58 836	44 455	138 947
Indre	1 427	14 366	4 076	27 177	26 007	73 053
Indre-et-Loire	4 425	29 640	15 686	112 627	81 721	244 099
Loir-et-Cher	2 904	19 606	7 357	50 335	36 059	116 261
Loiret	2 954	40 975	16 847	124 631	81 214	266 621
Centre-Val de Loire	15 920	148 979	57 076	411 394	307 766	941 134
France	314 913	3 275 701	1 588 162	13 393 179	8 505 648	27 077 604

Source : Insee, estimations d'emploi ; estimations trimestrielles Acooss-Urssaf, Dares, Insee.

Nombre d'EETP* dans l'intérim au T4 2023

	Agriculture	Industrie	Construction	Tertiaire marchand	Tertiaire non marchand	Ensemble
Cher	16	979	513	715	100	2 903
Eure-et-Loir	27	1 972	357	1 585	99	4 943
Indre	3	1 273	343	644	96	2 787
Indre-et-Loire	55	2 056	1 518	2 709	385	8 260
Loir-et-Cher	86	2 088	554	1 722	162	5 516
Loiret	66	4 877	1 068	6 690	421	15 106
Centre-Val de Loire	253	13 245	4 353	14 064	1 263	39 514
France	3 500	260 348	139 041	261 807	36 549	860 302

*EETP : Emploi Équivalent Temps Plein

Évolution de l'intérim en EETP dans l' Eure-et-Loir



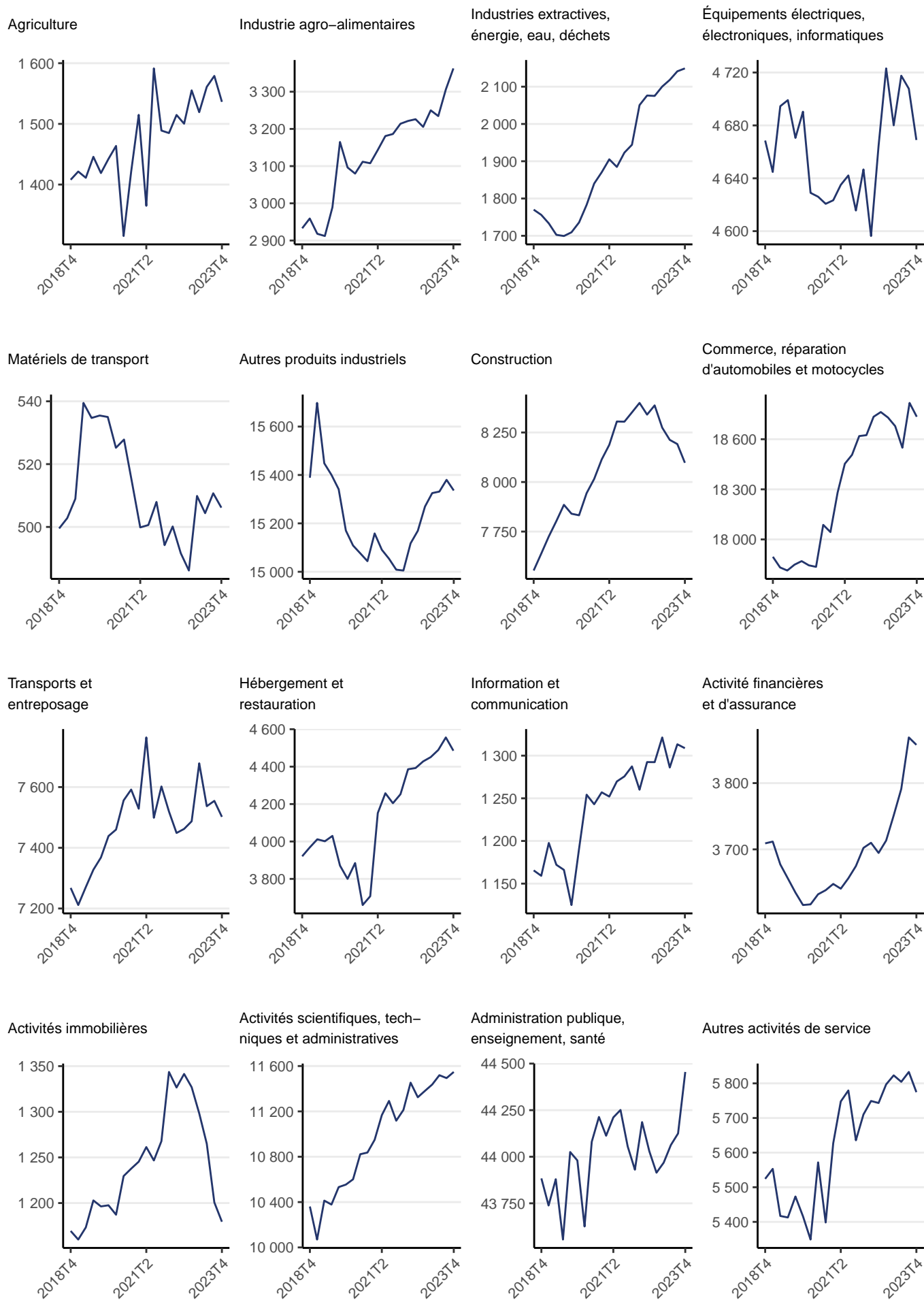
Source : Dares, DSN

Déclarations préalables à l'embauche par nature de contrat au T4 2023

	CDD de moins d'un mois	CDD de plus d'un mois	CDI
Cher	10 864	3 204	3 328
Eure-et-Loir	15 783	4 266	5 426
Indre	8 902	2 552	2 236
Indre-et-Loire	39 881	8 467	9 143
Loir-et-Cher	12 293	4 534	4 175
Loiret	36 437	9 266	11 385
Centre-Val de Loire	124 012	32 416	35 695
France	4 649 498	1 166 760	1 246 614

Source : Urssaf

Évolution du nombre d'emplois salariés hors intérim dans l' Eure-et-Loir



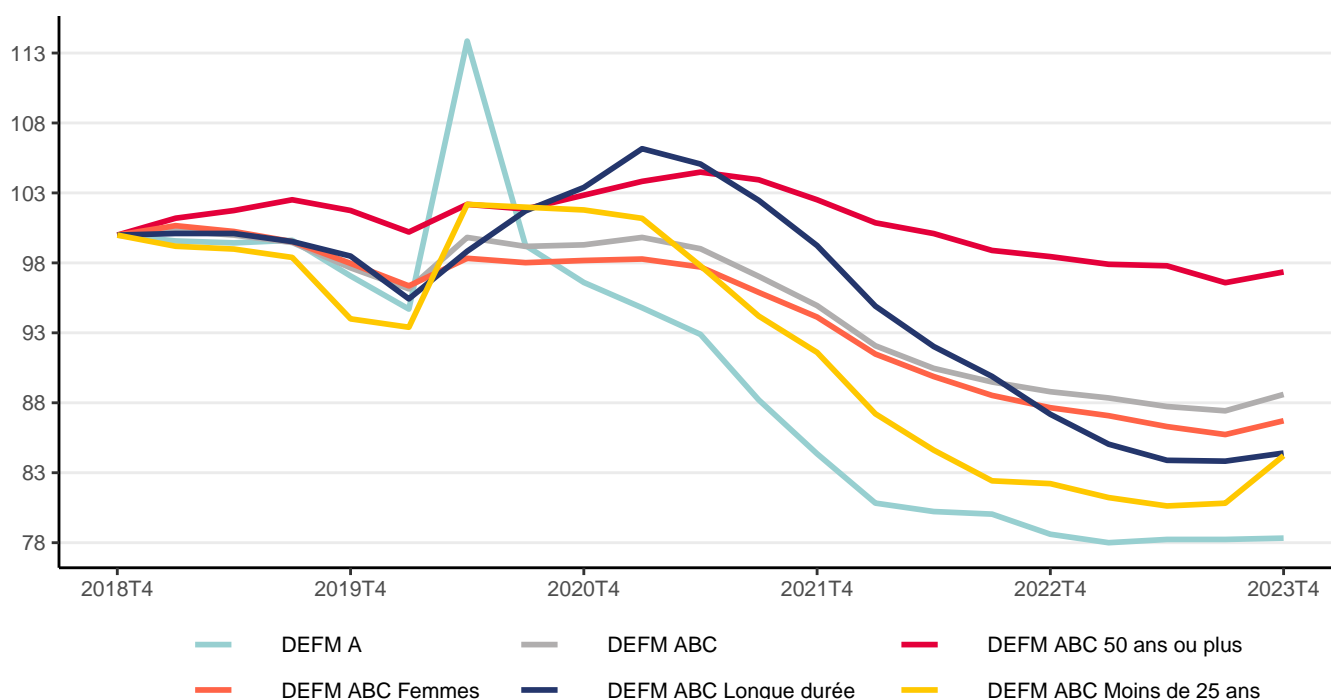
Source : Insee, estimations d'emploi ; estimations trimestrielles Acooss-Urssaf, Dares, Insee.

Marché du travail

Nombre de demandeurs d'emploi au T4 2023 par catégorie

	DEFM A		DEFM ABC		DEFM ABC Femmes		DEFM ABC Longue durée		DEFM ABC Moins de 25 ans		DEFM ABC 50 ans ou plus	
	Effectifs		Effectifs		Effectifs		Effectifs		Effectifs		Effectifs	
	Évolution trimestrielle	Évolution annuelle	Évolution trimestrielle	Évolution annuelle	Évolution trimestrielle	Évolution annuelle	Évolution trimestrielle	Évolution annuelle	Évolution trimestrielle	Évolution annuelle	Évolution trimestrielle	Évolution annuelle
Cher	11 330		21 330		11 140		9 880		2 900		6 380	
	-1,7 %	-7,2 %	-0,7 %	-4,7 %	-0,9 %	-4,8 %	-1,7 %	-8,7 %	1,4 %	-0,3 %	0 %	-3,9 %
Eure-et-Loir	16 890		31 820		16 730		14 630		4 220		8 870	
	0,1 %	-0,4 %	1,3 %	-0,2 %	1,1 %	-1,1 %	0,7 %	-3,2 %	4,2 %	2,4 %	0,8 %	-1,1 %
Indre	7 870		14 780		7 520		6 680		2 010		4 570	
	-0,4 %	-4,3 %	0,7 %	-4,5 %	0,4 %	-4,3 %	-1,6 %	-8,2 %	4,7 %	-1 %	-0,4 %	-4,6 %
Indre-et-Loire	23 640		47 870		24 800		21 620		6 650		12 640	
	-0,6 %	-0,8 %	1,2 %	-0,5 %	1,4 %	-1,2 %	0,4 %	-3,6 %	3,4 %	3,4 %	0,9 %	-1 %
Loir-et-Cher	11 020		22 670		11 730		10 330		3 030		6 740	
	0,7 %	-1,3 %	0,8 %	-2,1 %	0,3 %	-2,8 %	-0,2 %	-5,9 %	4,1 %	0,3 %	0,4 %	-2,5 %
Loiret	28 230		54 960		28 290		24 320		7 760		14 020	
	0,5 %	0,7 %	1,6 %	0,1 %	1,3 %	-1 %	0,9 %	-3,8 %	3,2 %	3,1 %	1,6 %	0,5 %
Centre-Val de Loire	98 980		193 420		100 210		87 460		26 580		53 210	
	-0,1 %	-1,4 %	1 %	-1,3 %	0,9 %	-2 %	0,1 %	-4,8 %	3,5 %	2,1 %	0,8 %	-1,5 %
France métropolitaine	2 824 400		5 129 600		2 634 700		2 229 100		658 100		1 395 300	
	0,2 %	-0,4 %	1 %	0,4 %	0,8 %	-0,4 %	0,7 %	-2,9 %	3,2 %	4,5 %	0,7 %	-0,8 %

Évolution du nombre de demandeurs d'emploi (base 100 au T4 2018)



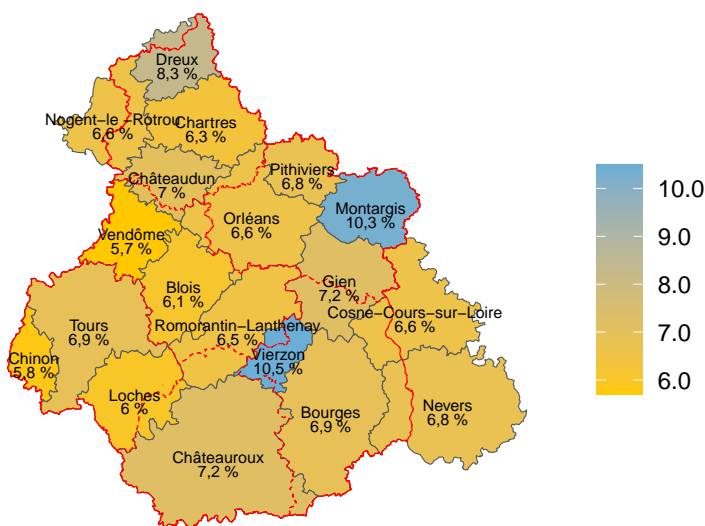
Entrées et sorties des demandeurs d'emploi au T4 2023

	Entrées en catégories A, B, C			Sorties de catégories A, B, C		
	Nombre moyen d'entrées	Évolution trimestrielle	Évolution annuelle	Nombre moyen de sorties	Évolution trimestrielle	Évolution annuelle
Cher	2 240	4,2	4,2	2 180	1,9	-2,7
Eure-et-Loir	3 220	4,2	4,9	2 980	-0,7	-5,4
Indre	1 550	8,4	4,7	1 420	-4,7	-9
Indre-et-Loire	4 820	-2,4	-0,2	4 660	0,9	-6,8
Loir-et-Cher	2 320	3,1	3,6	2 190	2,8	-3,9
Loiret	5 780	1,8	4,7	5 310	-1,5	-6,8
Centre-Val de Loire	19 930	1,9	3,3	18 740	-0,1	-6
France métropolitaine	542 900	2,7	2,2	517 300	1	-4,6

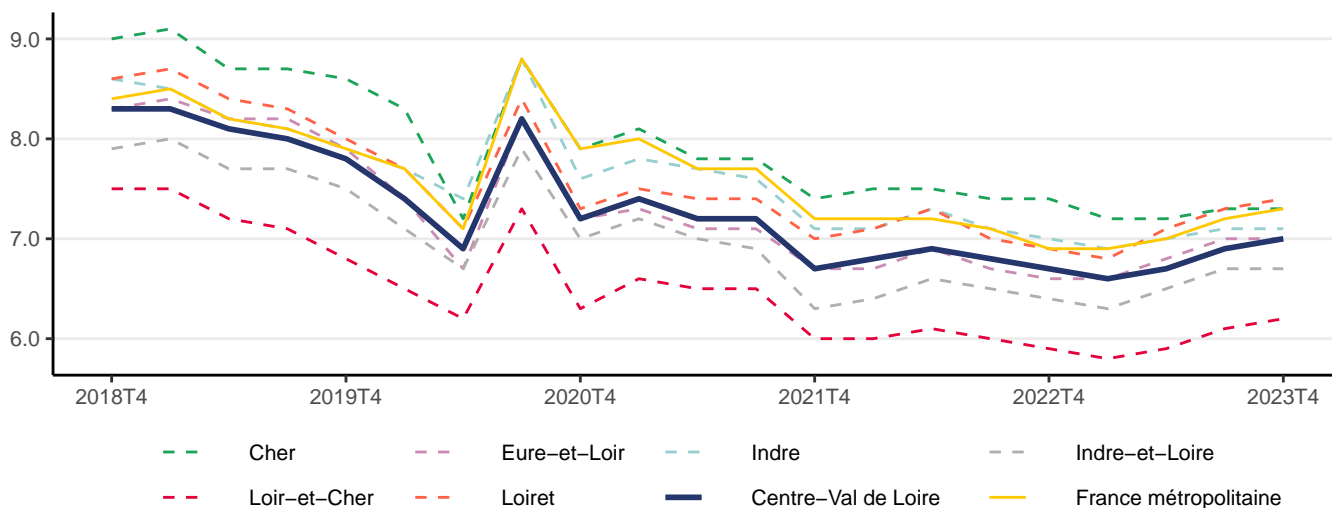
Source : France Travail-Dares, STMT, traitements Dares – Données CVS-CJO

Taux de chômage localisé au T4 2023

Taux de chômage	
Cher	7,3
Eure-et-Loir	7,0
Indre	7,1
Indre-et-Loire	6,7
Loir-et-Cher	6,2
Loiret	7,4
Centre-Val de Loire	7,0
France	7,3



Évolution des taux de chômage localisé



Source : Insee, Estimations d'emploi ; estimations trimestrielles Urssaf, Dares, Insee

Politiques de l'emploi

Entrées dans les principaux dispositifs d'aide à l'emploi dans l' Eure-et-Loir

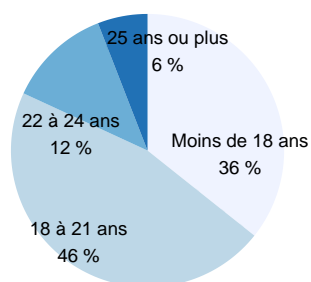
	2021	2022	2023 (p)
Parcours emploi compétences (PEC) et contrats d'accompagnement dans l'emploi (CUI-CAE)	513	337	170
Contrats initiative emploi (CUI-CIE)	598	296	123
Insertion par l'activité économique (IAE) dont :	1 859	2 039	1 654
Ateliers et Chantiers d'Insertion	1 150	1 195	965
Associations Intermédiaires	286	256	200
Entreprises de Travail Temporaire d'Insertion	63	116	102
Entreprises d'Insertion	360	472	387
Apprentissage	3 643	3 934	3 966
Contrat de professionnalisation	389	380	382
Contrats engagement jeune	//	1 781	2 355
Contrats engagement jeune première entrée	//	1 533	1 836
Parcours contractualisé d'accompagnement vers l'emploi et l'autonomie (PACEA)	2 609	1 550	1 625
Emplois francs	125	88	65

Source : Dares, Tableau de bord des politiques de l'emploi (PoEm).

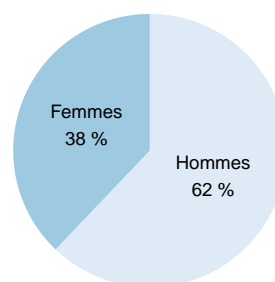
Les données sont mises à jour en continue, celles de la dernière année sont provisoires.

Entrées en apprentissage en 2023 dans l' Eure-et-Loir

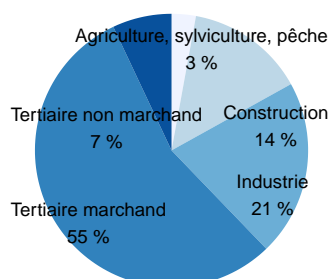
Par tranche d'âge



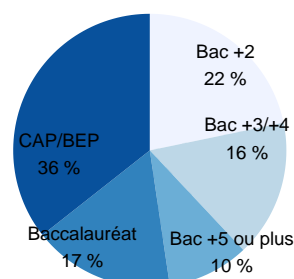
Par sexe



Par secteur d'activité



Par diplôme préparé



Source : Système d'information sur l'apprentissage de la Dares

Prestations sociales

Nombre de bénéficiaires des prestations sociales

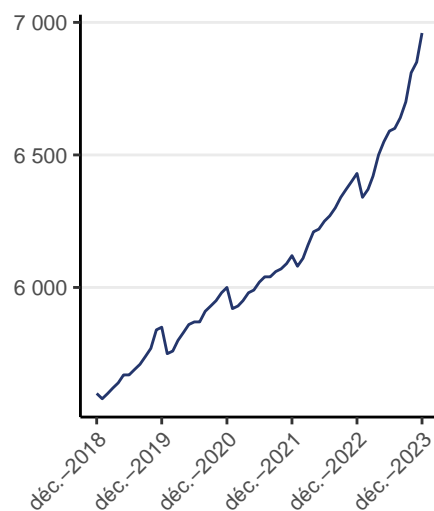
	RSA en décembre 2023	AAH en décembre 2023	ASS en novembre 2023	APA en décembre 2023	AAL en décembre 2023
Cher	9 090	8 240	1 110	21 790	23 020
Eure-et-Loir	8 460	6 960	1 390	27 000	24 500
Indre	5 200	5 890	800	15 960	16 070
Indre-et-Loire	14 310	10 950	1 980	47 000	58 870
Loir-et-Cher	7 410	6 540	970	22 280	20 420
Loiret	16 060	10 230	2 240	48 390	52 720
Centre-Val de Loire	60 530	48 810	8 490	182 420	195 600
France	1 849 950	1 308 000	253 730	4 848 960	5 760 080

Nombre de bénéficiaires des prestations sociales dans l' Eure-et-Loir

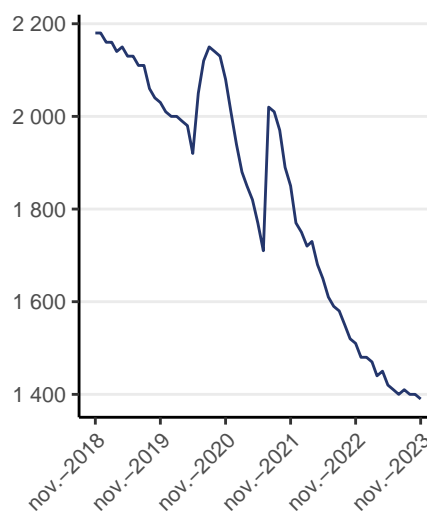
Revenu de Solidarité Active



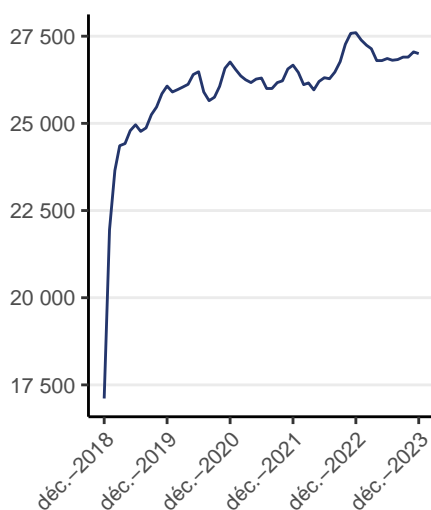
Allocation aux Adultes Handicapés



Allocation de Solidarité Spécifique



Prime d'Activité



Aide au Logement



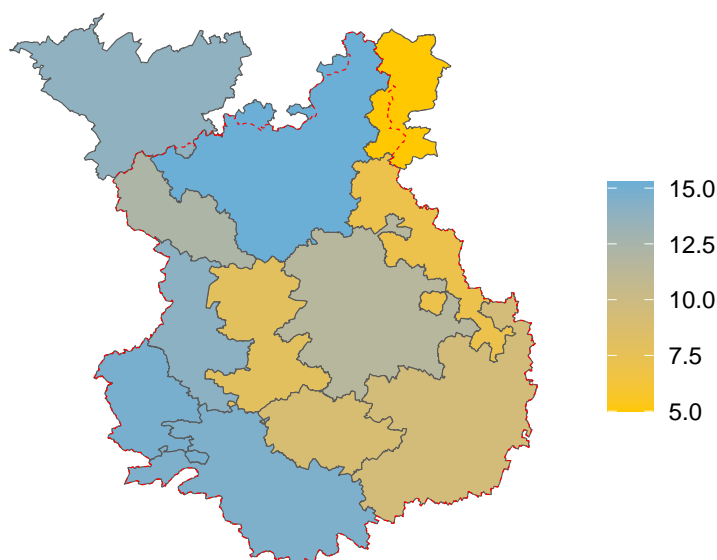
Source : Cnaf, Allstat FR6 et FR2 ; MSA

Pauvreté

Revenu médian et taux de pauvreté selon l'âge du référent fiscal ou le statut d'occupation du logement en 2020

	Revenu médian	Ensemble	Moins de 30 ans	75 ans ou plus	Propriétaire	Locataire
Cher	21 560	14,0	23,4	9,3	7,1	30,7
Eure-et-Loir	22 650	11,8	17,7	7,2	5,4	26,6
Indre	20 820	14,6	23,9	10,6	8,2	30,0
Indre-et-Loire	22 450	12,4	22,8	8,1	5,0	26,6
Loir-et-Cher	21 940	12,5	19,3	7,5	6,1	28,3
Loiret	22 480	13,2	21,5	6,8	5,2	28,4
Centre-Val de Loire	22 160	12,9	21,4	8,0	5,8	28,0
France métropolitaine	22 400	14,4	22,4	9,9	6,4	27,5

Taux de pauvreté par EPCI en 2021



Neets en 2020

	Nombre de Neets	Part de Neets parmi les 15-29 ans
Cher	8 770	20,2
Eure-et-Loir	12 000	18,2
Indre	5 890	20,1
Indre-et-Loire	17 330	15,8
Loir-et-Cher	8 640	18,4
Loiret	21 220	18,3
Centre-Val de Loire	73 850	18,0

Neets : jeunes âgés de 15 à 29 ans ni en études, ni en emploi, ni en formation

Source : Insee, Recensement de la population 2020, exploitation principale

Source : Insee-DGFiP-Cnaf-Cnav-Ccmsa, Fichier localisé social et fiscal (Filosofi)

Dettes éligibles au traitement du surendettement en 2023

	Encours des dettes	Nombre de dossiers traités	Nombre de dettes	Part dans l'endettement global	Endettement médian	Nb médian de dettes par dossier
Cher	23 193	570	4 392	98	18 509	7
Eure-et-Loir	41 850	905	6 770	93	18 884	7
Indre	17 924	471	3 439	94	16 819	6
Indre-et-Loire	38 850	1 078	7 717	97	17 340	6
Loir-et-Cher	21 487	470	3 819	98	20 441	7
Loiret	51 585	1 189	8 879	98	20 249	6
Centre-Val de Loire	194 889	4 683	35 016	97	18 710	6

Source : Banque de France

Lexique

AAH : L'allocation aux adultes handicapés s'adresse aux personnes handicapées aux revenus modestes ne pouvant prétendre ni à une pension de retraite, ni à avantage invalidité, ni à une rente d'accident du travail d'un montant au moins égal à l'AAH.

Activité partielle : Anciennement appelé chômage partiel. Dispositif permettant à un employeur confronté à des difficultés conjoncturelles de réduire ou de suspendre temporairement l'activité de ses salariés pour maintenir leur emploi. L'employeur verse une indemnité au salarié et reçoit une allocation de l'Etat.

Aide au logement : Elles ont pour vocation de soutenir les personnes et familles modestes dans leur effort financier consacré au logement principal. Versées sous condition de ressources, elles concernent les locataires, les résidents en foyer et les accédants à la propriété. Ces prestations sont constituées de l'aide personnalisée au logement (APL), de l'allocation de logement familiale (ALF) et de l'allocation de logement sociale (ALS). Elles ne sont pas cumulables.

Apprentissage : Le contrat d'apprentissage est un contrat de travail écrit à durée limitée (CDL) ou à durée indéterminée (CDI) entre un salarié et un employeur. Il permet à l'apprenti de suivre une formation en alternance en entreprise sous la responsabilité d'un maître d'apprentissage et en centre de formation des apprentis (CFA) pendant 6 mois à 3 ans.

ASS : L'allocation de solidarité spécifique est une allocation pour les demandeurs d'emploi ayant épuisé leurs droits à l'assurance chômage et qui justifient d'au moins cinq années d'activité salariée au cours des dix dernières années précédant la rupture de leur contrat de travail. Les allocataires de l'ASS sont les allocataires indemnisés au titre du dernier jour de chaque mois considéré.

Contrat engagement jeune : s'adresse à tous les jeunes âgés de 16 à 25 ans révolus (ou 29 ans révolus lorsqu'ils disposent de la reconnaissance de travailleur handicapé), qui rencontrent des difficultés d'accès à l'emploi durable. Mis en oeuvre à la fois par Pôle emploi et les missions locales depuis le 1er mars 2022, il propose à ces jeunes éloignés de l'emploi un programme d'accompagnement intensif (avec un objectif de 15 à 20 heures d'accompagnement par semaine), et une mise en activité régulière. Le parcours est prévu pour durer de 6 à 12 mois.

Contrat Unique d'Insertion – Contrat Initiative Emploi : C'est un contrat dans le secteur marchand qui facilite, grâce à une aide financière pour l'employeur, l'accès durable à l'emploi des personnes sans emploi rencontrant des difficultés sociales et professionnelles. Il permet des recrutements en CDI ou CDD.

DEFM : Les demandeurs d'emploi en fin de mois sont les personnes inscrites à Pôle Emploi et ayant une demande en cours au dernier jour du mois.

DEFM de catégorie A : demandeurs d'emploi tenus de rechercher un emploi, sans emploi.

DEFM de catégorie B : demandeurs d'emploi tenus de rechercher un emploi, ayant exercé une activité réduite courte (de 78 heures ou moins sur un mois).

DEFM de catégorie C : demandeurs d'emploi tenus de rechercher un emploi, ayant exercé une activité réduite longue (de plus de 78 heures sur un du mois).

DEFM longue durée : demandeurs d'emploi inscrits à Pôle Emploi depuis un an ou plus.

DPAE : La déclaration préalable à l'embauche est une mesure de simplification des obligations déclaratives de l'employeur. C'est une procédure de déclaration systématique et nominative pour chaque salarié dont l'embauche est prévue. Elle doit être effectuée dans les 8 jours qui précèdent toute embauche de salarié.

Emploi franc : Le dispositif d'emploi franc permet à un employeur de bénéficier d'une aide lorsqu'il embauche un habitant résidant dans un quartier prioritaire de la politique de la ville (QPV).

Emploi salarié : Les salariés sont les personnes qui travaillent, aux termes d'un contrat, pour une autre entité résidente en échange d'un salaire ou d'une rétribution équivalente, avec un lien de subordination. À l'inverse, les non-salariés sont les personnes qui travaillent mais sont rémunérées sous une autre forme qu'un salaire. En pratique, les non salariés sont des personnes affiliées à un régime de protection sociale des travailleurs non salariés : Sécurité sociale des indépendants (SSI) ou Mutualité sociale agricole (MSA). Sont concernés les micro entrepreneurs d'une part et les non salariés « classiques » de l'autre ; ces derniers sont pour l'essentiel des entrepreneurs individuels « classiques » ou des gérants majoritaires de sociétés à responsabilité limitée.

IAE : L'insertion par l'activité économique (IAE) permet aux personnes les plus éloignées de l'emploi, en raison de difficultés sociales et professionnelles particulières (âge, état de santé, précarité) de bénéficier d'un accompagnement renforcé qui doit faciliter leur insertion sociale et professionnelle par le biais de contrats de travail spécifiques.

Les ateliers et chantiers d'insertion (ACI) sont créés par une structure porteuse (association, collectivité locale, établissement public...). Les salariés en insertion sont mis en situation de travail sur des activités d'utilité sociale, répondant à des besoins collectifs non satisfaits. Ils bénéficient d'une rémunération horaire au moins égale au Smic.

Une entreprise d'insertion (EI) est une entreprise opérant dans le secteur marchand, mais dont la finalité est avant tout sociale. Les salariés en insertion produisent des biens et des services destinés à être commercialisés sur un marché, tout en bénéficiant d'actions d'accompagnement socioprofessionnel (réentraînement aux rythmes de travail, formation, accompagnement social...).

Une association intermédiaire (AI) est une association à but non lucratif, régie par la loi de 1901. Les salariés en insertion sont mis à disposition auprès de particuliers, d'associations, de collectivités locales ou d'entreprises pour la réalisation de travaux occasionnels.

Une entreprise de travail temporaire d'insertion (ETTI) est une entreprise d'intérim dont l'activité est entièrement centrée sur l'insertion professionnelle des personnes en difficulté. Les salariés en insertion effectuent des missions d'intérim auprès d'entreprises clientes.

Intérim : (ou travail intérimaire ou travail temporaire) consiste à mettre à disposition provisoire d'entreprises clientes, des salariés qui, en fonction d'une rémunération convenue, sont embauchés et rémunérés à cet effet par l'entreprise de travail temporaire.

Parcours contractualisé d'accompagnement vers l'emploi et l'autonomie (PACEA) : mis en place à partir de 2017, le PACEA est le cadre contractuel de l'accompagnement des jeunes par les missions locales. Il concerne tous les jeunes de 16 à 25 ans révolus. Le PACEA est constitué de phases d'accompagnement successives qui peuvent s'enchaîner pour une durée maximale de 24 mois consécutifs.

Parcours Emploi Compétences : il repose sur le triptyque emploi-formation-accompagnement : un emploi permettant de développer des compétences transférables, un accès facilité à la formation et un accompagnement tout au long du parcours tant par l'employeur que par le service public de l'emploi, avec pour objectif l'inclusion durable dans l'emploi des personnes les plus éloignées du marché du travail.

Prime d'activité : Complément de revenus d'activité s'adressant aux travailleurs aux revenus modestes, salariés ou non-salariés. Toute personne majeure non étudiante percevant des revenus issus d'une activité professionnelle peut bénéficier de la prime d'activité sous conditions de ressources. La prime d'activité, sous les mêmes conditions que le RSA, peut être temporairement majorée.

RSA : Le revenu de solidarité active s'adresse à toute personne âgée d'au moins 25 ans ou assumant la charge d'au moins un enfant né ou à naître. Le RSA est une allocation différentielle qui complète les ressources du foyer pour qu'elles atteignent le seuil d'un revenu garanti, ou montant forfaitaire, dont le barème varie selon la composition familiale. Le RSA, sous condition, peut être majoré (RSA majoré). Cette majoration est accordée temporairement, sans condition d'âge, à un parent isolé assumant la charge d'un ou plusieurs enfants ou à une femme enceinte isolée.

Salarié détaché : Le statut de salarié détaché concerne tout salarié envoyé à l'étranger, par son employeur d'origine, pour effectuer un travail pendant une durée déterminée (12 mois, pouvant être prolongés de 6 mois sur demande motivée de l'employeur) pour le compte de son employeur avec lequel il conserve un lien contractuel pendant le temps de sa mission. Les rémunérations des travailleurs détachés devront être conformes à la législation et aux pratiques de l'État d'accueil, y compris les primes et indemnités). Attention : le statut du salarié détaché diffère du statut de salarié expatrié et du salarié mis à disposition d'une filiale étrangère).

Taux de chômage : Pourcentage de chômeurs dans la population active (actifs occupés + chômeurs).

Sources

Cnaf, Allstat : Les fichiers ALLSTAT décrivent la situation des allocataires des Caf.

DSN : les Déclarations Sociales Nominatives remplacent progressivement la plupart des déclarations sociales, et notamment les déclarations annuelles de données sociales (DADS). Cette source permet d'effectuer l'analyse des emplois et des salaires selon la nature de l'emploi (durée, condition d'emploi, qualification, rémunération...), les caractéristiques du salarié (sexe, âge, département de résidence) et de l'établissement employeur (secteur d'activité, lieu d'implantation, taille...).

Estimations de population : La répartition de la population par âge est réalisée en fonction de l'âge en années révolues au 1er janvier de l'année considérée. Le recensement de la population sert de base aux estimations annuelles de population.

Estimations d'emploi : Les Estimations d'emploi ont pour objectif de comptabiliser le nombre de personnes en emploi, tel que répertorié dans les sources administratives.

Fiben : Le Fichier bancaire des entreprises est une base de données gérée par la Banque de France.

FiLoSoFi : Le dispositif sur les revenus localisés sociaux et fiscaux produit un ensemble d'indicateurs sur les revenus déclarés (avant redistribution) d'une part, et sur les revenus disponibles (après redistribution et imputation de revenus financiers non déclarés) d'autre part, à l'échelle communale, supra-communale et infra-communale.

Flores : Le fichier localisé des rémunérations et de l'emploi salarié est un ensemble de fichiers de micro-données qui décrivent l'emploi salarié et les rémunérations au niveau des établissements.

Pôle emploi-Dares, STMT : La Statistique du marché du travail est une source statistique exhaustive issue des fichiers de gestion de Pôle emploi. Elle porte sur tous les demandeurs d'emploi inscrits, entrés ou sortis des listes un mois donné.

Recensement de la population : Le recensement de la population permet de connaître la population de la France, dans sa diversité et son évolution. Il fournit des statistiques sur le nombre d'habitants et sur leurs caractéristiques (répartition par sexe et âge, professions exercées, conditions de logement, modes de transport, déplacements domicile travail ou domicile-études, etc.).

Répertoire des entreprises et des établissements : Le REE est le système d'information pour la diffusion et l'étude de la démographie des entreprises et des établissements.

Sipsi est une plateforme qui permet aux entreprises étrangères, à leurs représentants et clients de transmettre à l'administration française leurs déclarations de détachement de salariés en France. Elle dispose également d'un portail statistique permettant de comptabiliser dans chaque région et département le nombre de salariés détachés, leurs champs d'intervention leur nationalité et d'autres informations sur les entreprises étrangères et sur leurs clients.

Les travaux du Sese

Le service études, statistiques, évaluation (Sese) apporte aux échelons régionaux et départementaux un éclairage sur l'évolution de leur environnement socio-économique (cohésion sociale, emploi, marché du travail, conditions de travail, dialogue social...) contribuant ainsi à l'élaboration et à l'adaptation des stratégies d'intervention des services du ministère dans la région.

Vous retrouverez nos études, tableaux de bord par différentes thématiques sur notre site :

<https://centre-val-de-loire.dreets.gouv.fr/Etudes-et-statistiques>

TRAVAIL

- Marché du travail
- Activité Partielle
- Conditions de travail et santé au travail
- Dialogue social
- Travailleurs handicapés

EMPLOI ET FORMATION

- Accompagnement jeunes
- Apprentissage
- Emploi et Taux de chômage
- Formation professionnelle
- Insertion par l'activité économique (IAE)
- Travail temporaire

COHESION SOCIALE

- Ocard
- Atlas pauvreté

AUTRES PUBLICATIONS

- Chiffres clés
- Etudes partenariales
- Nos autres études

Le Sese se tient à votre disposition :
dreets-cvl.statistiques@dreets.gouv.fr

Service d'Appui au Pilotage et à l'Animation Territoriale
Service Études, Statistiques, Évaluation
DREETS Centre-Val de Loire
12, place de l'Étape – C85809 – 45058 Orléans Cedex 1
Tél : 02.38.77.68.00