

DEMANDEURS D'EMPLOI INSCRITS À PÔLE EMPLOI EN CENTRE-VAL DE LOIRE AU PREMIER TRIMESTRE 2021

Au premier trimestre 2021, en Centre-Val de Loire, le nombre de demandeurs d'emploi tenus de rechercher un emploi et sans activité (catégorie A) s'établit en moyenne sur le trimestre à 122 140. Ce nombre augmente de 0,2 % sur le trimestre (soit +200 personnes) et de 1,9 % sur un an.

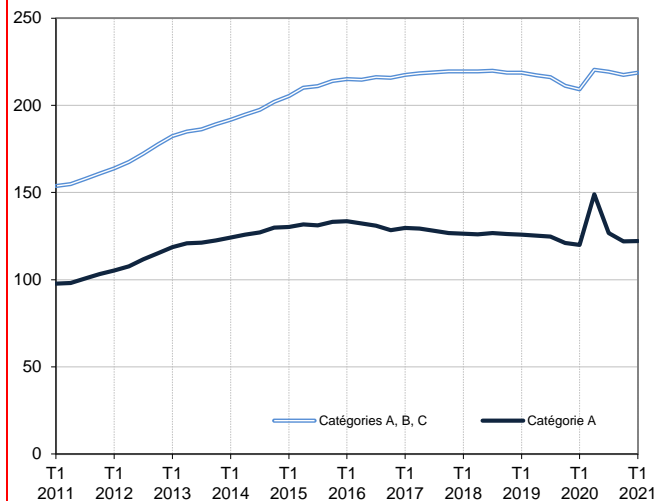
En France métropolitaine, ce nombre baisse de 0,3 % ce trimestre (+6,8 % sur un an).

En Centre-Val de Loire, le nombre de demandeurs d'emploi tenus de rechercher un emploi, ayant ou non exercé une activité (catégories A, B, C) s'établit en moyenne à 218 820 au premier trimestre 2021. Ce nombre augmente de 0,6 % sur le trimestre (soit +1 310 personnes) et de 4,6 % sur un an.

En France métropolitaine, ce nombre augmente de 0,1 % ce trimestre (+4,9 % sur un an).

Demands d'emploi en catégories A et A, B, C en Centre-Val de Loire

En milliers, données corrigées des variations saisonnières et des jours ouvrables (CVS-CJO)



Source : Pôle emploi-Dares, STMT, traitements Dares.

Demands d'emploi par catégorie

Données CVS-CJO

	Effectif			Évolution (en %) sur	
	1er trim. 2020	4e trim. 2020	1er trim. 2021	un trimestre *	un an **
Centre-Val de Loire					
Inscrits tenus de rechercher un emploi, sans emploi (catégorie A)	119 890	121 940	122 140	+0,2	+1,9
Inscrits tenus de rechercher un emploi, en activité réduite courte (catégorie B)	30 960	30 740	30 890	+0,5	-0,2
Inscrits tenus de rechercher un emploi, en activité réduite longue (catégorie C)	58 280	64 830	65 780	+1,5	+12,9
Ensemble des inscrits tenus de rechercher un emploi (catégories A, B, C)	209 130	217 510	218 820	+0,6	+4,6
Inscrits non tenus de rechercher un emploi, sans emploi (catégorie D)	12 350	13 390	13 760	+2,8	+11,4
Inscrits non tenus de rechercher un emploi, en emploi (catégorie E)	11 310	10 570	10 900	+3,1	-3,6
Ensemble des inscrits (catégories A, B, C, D, E)	232 790	241 470	243 480	+0,8	+4,6
France métropolitaine (en milliers)					
Inscrits tenus de rechercher un emploi, sans emploi (catégorie A)	3 334,2	3 572,8	3 560,6	-0,3	+6,8
Inscrits tenus de rechercher un emploi, en activité réduite courte (catégorie B)	773,6	710,8	713,9	+0,4	-7,7
Inscrits tenus de rechercher un emploi, en activité réduite longue (catégorie C)	1 340,5	1 428,6	1 442,5	+1,0	+7,6
Ensemble des inscrits tenus de rechercher un emploi (catégories A, B, C)	5 448,2	5 712,2	5 716,9	+0,1	+4,9
Inscrits non tenus de rechercher un emploi, sans emploi (catégorie D)	295,9	327,2	345,2	+5,5	+16,7
Inscrits non tenus de rechercher un emploi, en emploi (catégorie E)	350,4	321,6	330,7	+2,8	-5,6
Ensemble des inscrits (catégories A, B, C, D, E)	6 094,5	6 361,0	6 392,8	+0,5	+4,9

* variation par rapport au trimestre précédent, en %.

Source : Pôle emploi-Dares, STMT, traitements Dares.

** variation par rapport au même trimestre de l'année précédente, en %.

En raison de la gestion des arrondis, les totaux peuvent très légèrement différer de la somme de leurs sous-totaux.

La situation des demandeurs d'emploi vis-à-vis de l'activité réduite courte (inférieure ou égale à 78 heures sur un mois, catégorie B) ou longue (supérieure ou égale à 79 heures sur un mois, catégorie C), est déterminée à la fin de chaque mois. Dans cette publication les nombres de demandeurs d'emploi en catégories B, C sont obtenus en faisant la moyenne sur le trimestre.

Une [documentation](#) fournit des éléments d'aide à l'interprétation des séries sur les demandeurs d'emploi.

Les données publiées concernent les demandeurs d'emploi inscrits à Pôle emploi. La notion de demandeurs d'emploi est différente de celle de chômeurs au sens du Bureau international du travail (BIT). Au-delà des évolutions du marché du travail, différents facteurs peuvent davantage affecter les données relatives aux demandeurs d'emploi : modifications des règles d'indemnisation ou d'accompagnement des demandeurs d'emploi, changements de procédure, incidents. Un [document](#) présente les principaux changements de procédure et incidents ayant affecté les statistiques de demandeurs d'emploi depuis 2011.

L'ensemble des définitions et concepts figurent dans la [documentation méthodologique](#) en ligne.

DEMANDEURS D'EMPLOI PAR DÉPARTEMENT

Au premier trimestre 2021, en Centre-Val de Loire, les évolutions sur le trimestre du nombre de demandeurs d'emploi en catégorie A se situent entre -1,0 % dans l'Indre et +1,7 % dans le Loir-et-Cher. Sur un an, elles se situent entre -0,1 % dans le Cher et +4,7 % en Indre-et-Loire et dans le Loir-et-Cher.

Les évolutions du nombre de demandeurs d'emploi en catégories A, B, C se situent entre -0,2 % dans l'Indre et +1,1 % en Indre-et-Loire pour les évolutions sur un trimestre. Sur un an, elles se situent entre +3,7 % en Eure-et-Loir et +5,9 % en Indre-et-Loire.

Demands d'emploi en catégorie A

Données CVS-CJO

	Effectif			Évolution (en %) sur	
	1er trim. 2020	4e trim. 2020	1er trim. 2021	un trimestre *	un an **
Centre-Val de Loire	119 890	121 940	122 140	+0,2	+1,9
Cher	14 890	14 860	14 880	+0,1	-0,1
Eure-et-Loir	20 420	20 630	20 460	-0,8	+0,2
Indre	9 960	10 220	10 120	-1,0	+1,6
Indre-et-Loire	28 130	29 240	29 450	+0,7	+4,7
Loir-et-Cher	13 060	13 440	13 670	+1,7	+4,7
Loiret	33 430	33 550	33 560	0,0	+0,4
France métropolitaine (en milliers)	3 334,2	3 572,8	3 560,6	-0,3	6,8

* variation par rapport au trimestre précédent, en %.

Source : Pôle emploi-Dares, STMT, traitements Dares.

** variation par rapport au même trimestre de l'année précédente, en %.

En raison de la gestion des arrondis, les totaux peuvent très légèrement différer de la somme de leurs sous-totaux.

Demands d'emploi en catégories A, B, C

Données CVS-CJO

	Effectif			Évolution (en %) sur	
	1er trim. 2020	4e trim. 2020	1er trim. 2021	un trimestre *	un an **
Centre-Val de Loire	209 130	217 510	218 820	+0,6	+4,6
Cher	24 200	25 030	25 120	+0,4	+3,8
Eure-et-Loir	34 450	35 550	35 730	+0,5	+3,7
Indre	16 800	17 460	17 430	-0,2	+3,8
Indre-et-Loire	50 830	53 270	53 830	+1,1	+5,9
Loir-et-Cher	24 840	25 930	26 040	+0,4	+4,8
Loiret	58 010	60 260	60 670	+0,7	+4,6
France métropolitaine (en milliers)	5 448,2	5 712,2	5 716,9	0,1	4,9

* variation par rapport au trimestre précédent, en %.

Source : Pôle emploi-Dares, STMT, traitements Dares.

** variation par rapport au même trimestre de l'année précédente, en %.

En raison de la gestion des arrondis, les totaux peuvent très légèrement différer de la somme de leurs sous-totaux.

DEMANDEURS D'EMPLOI EN CATÉGORIE A, EN CENTRE-VAL DE LOIRE

En Centre-Val de Loire, sur un trimestre, le nombre de demandeurs d'emploi en catégorie A est stable pour les hommes (+2,9 % sur un an) et progresse de 0,3 % pour les femmes (+0,8 % sur un an).

Sur un trimestre, le nombre de demandeurs d'emploi en catégorie A augmente en Centre-Val de Loire de 1,6 % pour les moins de 25 ans (+3,0 % sur un an), recule de 0,1 % pour ceux âgés de 25 à 49 ans (+1,0 % sur un an) et reste stable pour ceux âgés de 50 ans ou plus (+3,1 % sur un an).

Demandeurs d'emploi en catégorie A par sexe et âge

Données CVS-CJO

	Effectif			Évolution (en %) sur	
	1er trim. 2020	4e trim. 2020	1er trim. 2021	un trimestre *	un an **
Hommes	60 900	62 680	62 690	0,0	+2,9
Femmes	58 990	59 260	59 460	+0,3	+0,8
Moins de 25 ans	17 730	17 970	18 260	+1,6	+3,0
Hommes	9 380	9 750	9 810	+0,6	+4,6
Femmes	8 350	8 220	8 450	+2,8	+1,2
Entre 25 et 49 ans	69 400	70 220	70 120	-0,1	+1,0
Hommes	34 800	35 520	35 510	0,0	+2,0
Femmes	34 600	34 700	34 610	-0,3	0,0
50 ans ou plus	32 760	33 750	33 760	0,0	+3,1
Hommes	16 720	17 420	17 370	-0,3	+3,9
Femmes	16 040	16 340	16 390	+0,3	+2,2
Centre-Val de Loire	119 890	121 940	122 140	+0,2	+1,9

* variation par rapport au trimestre précédent, en %.

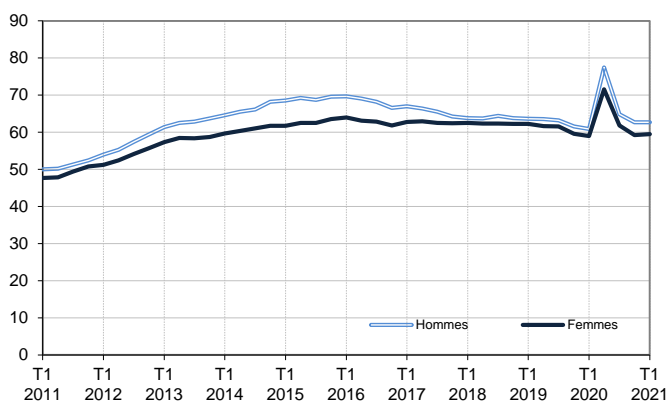
Source : Pôle emploi-Dares, STMT, traitements Dares.

** variation par rapport au même trimestre de l'année précédente, en %.

En raison de la gestion des arrondis, les totaux peuvent très légèrement différer de la somme de leurs sous-totaux.

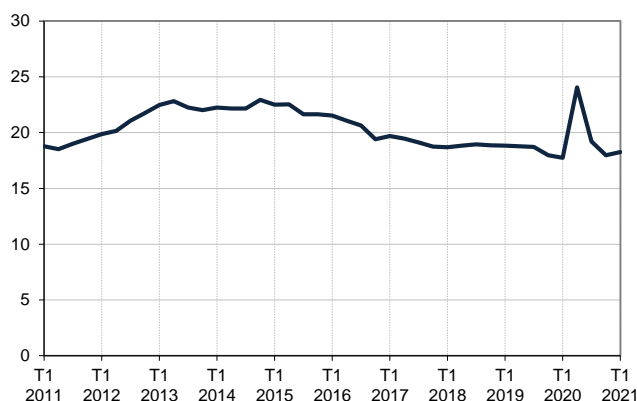
Catégorie A, par sexe

En milliers, données CVS-CJO



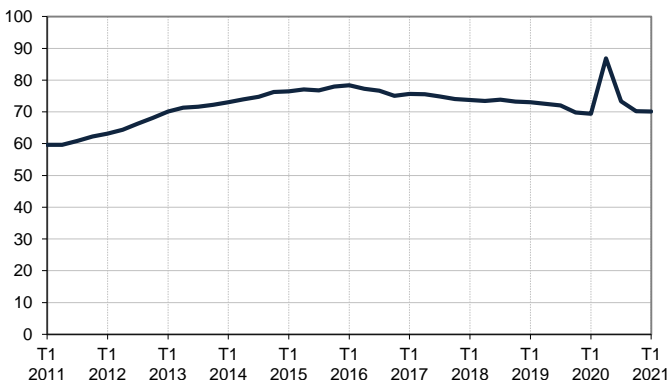
Catégorie A, moins de 25 ans

En milliers, données CVS-CJO



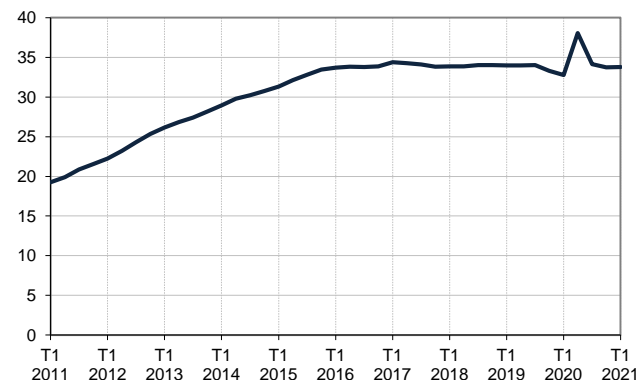
Catégorie A, entre 25 et 49 ans

En milliers, données CVS-CJO



Catégorie A, 50 ans ou plus

En milliers, données CVS-CJO



Champ : Centre-Val de Loire.

Source : Pôle emploi-Dares, STMT, traitements Dares.

DEMANDEURS D'EMPLOI EN CATÉGORIES A, B, C, EN CENTRE-VAL DE LOIRE

En Centre-Val de Loire, sur un trimestre, le nombre de demandeurs d'emploi en catégories A, B, C augmente de 0,6 % pour les hommes (+5,9 % sur un an) et de 0,6 % pour les femmes (+3,5 % sur un an).

Sur un trimestre, le nombre de demandeurs d'emploi en catégories A, B, C augmente en Centre-Val de Loire de 0,3 % pour les moins de 25 ans (+8,1 % sur un an), de 0,6 % pour ceux âgés de 25 à 49 ans (+3,9 % sur un an) et de 0,9 % pour ceux âgés de 50 ans ou plus (+4,5 % sur un an).

Demandeurs d'emploi en catégories A, B, C par sexe et âge

Données CVS-CJO

	Effectif			Évolution (en %) sur	
	1er trim. 2020	4e trim. 2020	1er trim. 2021	un trimestre *	un an **
Hommes	99 450	104 720	105 330	+0,6	+5,9
Femmes	109 680	112 790	113 480	+0,6	+3,5
Moins de 25 ans	29 440	31 720	31 810	+0,3	+8,1
Hommes	15 000	16 480	16 480	0,0	+9,9
Femmes	14 440	15 250	15 330	+0,5	+6,2
Entre 25 et 49 ans	124 940	129 090	129 800	+0,6	+3,9
Hommes	59 440	62 160	62 460	+0,5	+5,1
Femmes	65 500	66 930	67 340	+0,6	+2,8
50 ans ou plus	54 750	56 690	57 210	+0,9	+4,5
Hommes	25 010	26 080	26 400	+1,2	+5,6
Femmes	29 740	30 610	30 810	+0,7	+3,6
Centre-Val de Loire	209 130	217 510	218 820	+0,6	+4,6

* variation par rapport au trimestre précédent, en %.

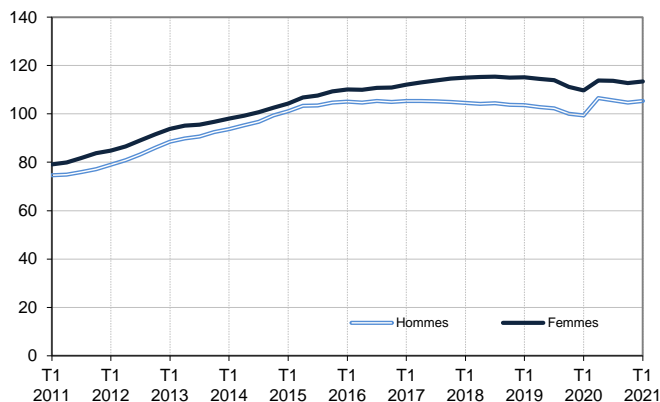
Source : Pôle emploi-Dares, STMT, traitements Dares.

** variation par rapport au même trimestre de l'année précédente, en %.

En raison de la gestion des arrondis, les totaux peuvent très légèrement différer de la somme de leurs sous-totaux.

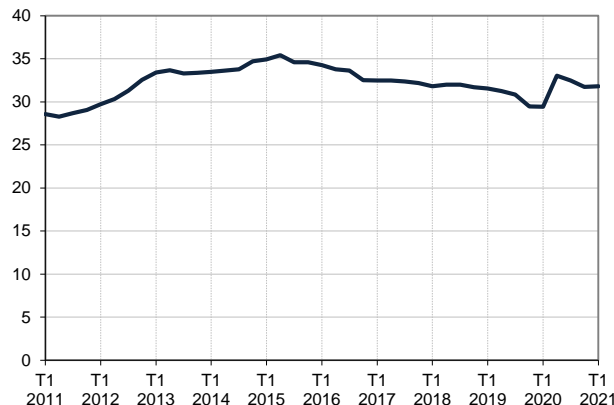
Catégories A, B, C, par sexe

En milliers, données CVS-CJO



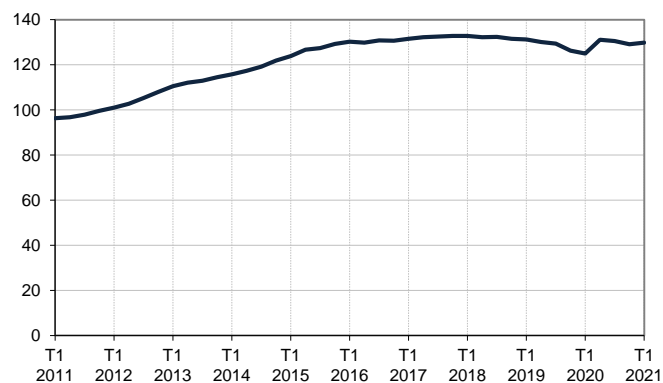
Catégories A, B, C, moins de 25 ans

En milliers, données CVS-CJO



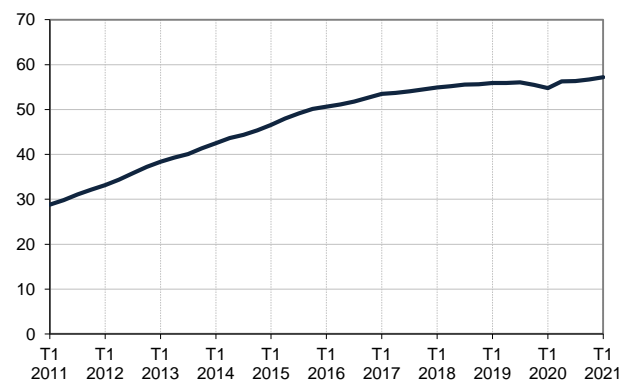
Catégories A, B, C, entre 25 et 49 ans

En milliers, données CVS-CJO



Catégories A, B, C, 50 ans ou plus

En milliers, données CVS-CJO



Champ : Centre-Val de Loire.

Source : Pôle emploi-Dares, STMT, traitements Dares.

ANCIENNETÉ D'INSCRIPTION EN CATÉGORIES A, B, C DES DEMANDEURS D'EMPLOI, EN CENTRE-VAL DE LOIRE

En Centre-Val de Loire, sur un trimestre, le nombre de demandeurs d'emploi inscrits en catégories A, B, C depuis un an ou plus augmente de 2,8 % (+11,3 % sur un an) tandis que celui des inscrits depuis moins d'un an recule de 1,5 % (-1,5 % sur un an).

L'ancienneté en catégories A, B, C est mesurée par le nombre de jours où le demandeur d'emploi a été inscrit, de façon continue, en catégories A, B, C. Une sortie d'un jour de ces catégories réinitialise l'ancienneté. D'autres indicateurs, tels que le nombre de personnes inscrites en catégorie A un certain nombre de mois sur une période donnée, peuvent éclairer d'autres dimensions de l'ancienneté ou de la récurrence sur les listes de Pôle emploi dans ces catégories.

Ancienneté en catégories A, B, C des demandeurs d'emploi

Données CVS-CJO

	Effectif			Évolution (en % et point) sur	
	1er trim. 2020	4e trim. 2020	1er trim. 2021	un trimestre *	un an **
Centre-Val de Loire					
Inscrits depuis moins de 1 an	108 930	108 960	107 280	-1,5	-1,5
Inscrits depuis 1 an ou plus	100 200	108 550	111 540	+2,8	+11,3
Demandeurs d'emploi en catégories A, B, C	209 130	217 510	218 820	+0,6	+4,6
Part des demandeurs d'emploi inscrits depuis 1 an ou plus	47,9%	49,9%	51,0%	+1,1 pt	+3,1 pt
France métropolitaine					
Demandeurs d'emploi inscrits depuis 1 an ou plus (en milliers)	2 553,1	2 820,5	2 886,3	2,3	13,1
Part des demandeurs d'emploi inscrits depuis 1 an ou plus	46,9%	49,4%	50,5%	+1,1 pt	+3,6 pt

* variation par rapport au trimestre précédent, en %.

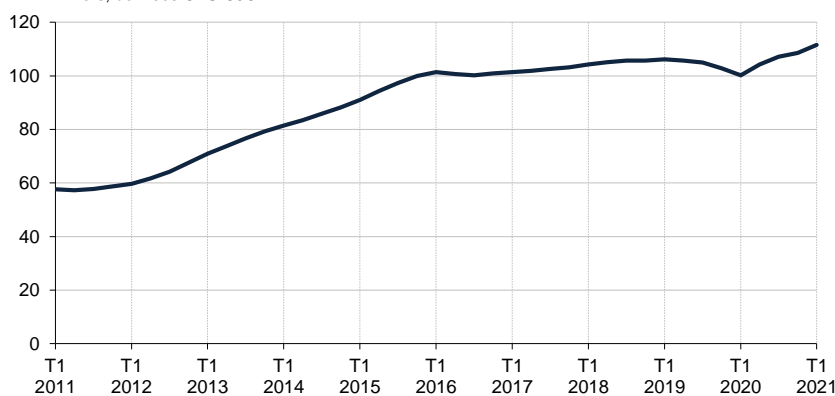
Source : Pôle emploi-Dares, STMT, traitements Dares.

** variation par rapport au même trimestre de l'année précédente, en %.

En raison de la gestion des arrondis, les totaux peuvent très légèrement différer de la somme de leurs sous-totaux.

Demandeurs d'emploi inscrits depuis un an ou plus en catégories A, B, C

En milliers, données CVS-CJO



Champ : Centre-Val de Loire.

Source : Pôle emploi-Dares, STMT, traitements Dares.

ENTRÉES ET SORTIES DE CATÉGORIES A, B, C, EN CENTRE-VAL DE LOIRE

En Centre-Val de Loire, le nombre moyen d'entrées en catégories A, B, C au premier trimestre 2021 augmente de 4,1 % par rapport au trimestre précédent (-5,7 % sur un an).

Au premier trimestre 2021, les entrées pour démission (-9,7 %), rupture conventionnelle (-3,3 %), licenciement économique (-6,3 %) et autre licenciement (-4,6 %) sont en baisse. Les entrées pour fin de contrat (+9,5 %), fin de mission d'intérim (+5,2 %), première entrée sur le marché du travail (+2,4 %), retour d'inactivité (+6,3 %), réinscription rapide (+2,1 %), autres motifs (+12,8 %) et motif indéterminé (+8,5 %) sont en hausse.

En Centre-Val de Loire, le nombre moyen de sorties de catégories A, B, C au premier trimestre 2021 diminue de 2,5 % par rapport au trimestre précédent (-8,2 % sur un an).

Au premier trimestre 2021, les sorties pour entrée en stage ou en formation (-1,6 %), arrêt de recherche (-0,6 %), cessation d'inscription pour défaut d'actualisation (-5,5 %), radiation administrative (-5,0 %) et autres cas (-2,8 %) sont en baisse. Les sorties pour reprise d'emploi déclarée (+6,4 %) sont en hausse.

Suite à la refonte des motifs d'inscription à Pôle emploi (voir [note](#)), les données sur les entrées en catégories A,B,C par motif sont révisées et ne sont pas comparables avec celles publiées avant avril 2018.

Entrées en catégories A, B, C par motif

Données CVS-CJO

	Nombre moyen d'entrées 1er trim. 2021	Répartition des motifs (en %)	Évolution trimestrielle * (en %)	Évolution annuelle ** (en %)
Centre-Val de Loire				
Fin de contrat	3 110	16,4	+9,5	-15,9
Fin de mission d'intérim	1 210	6,4	+5,2	-38,9
Démission	650	3,4	-9,7	-23,5
Rupture conventionnelle	1 190	6,3	-3,3	+1,7
Licenciement économique	300	1,6	-6,3	0,0
Autre licenciement	1 240	6,5	-4,6	-2,4
Première entrée sur le marché du travail ⁽¹⁾	1 290	6,8	+2,4	+17,3
Retour d'inactivité ⁽²⁾	3 380	17,8	+6,3	+9,7
Réinscription rapide ⁽³⁾	3 460	18,2	+2,1	-2,0
Autres motifs ⁽⁴⁾	1 230	6,5	+12,8	+5,1
Motif indéterminé	1 920	10,1	+8,5	-3,0
Entrées en catégories A, B, C	18 980	100,0	+4,1	-5,7
France métropolitaine (en milliers)	506,3		+3,4	-6,8

* variation par rapport au trimestre précédent, en %.

** variation par rapport au même trimestre de l'année précédente, en %.

(1) Inscription à Pôle emploi d'une personne qui se présente pour la première fois sur le marché du travail, notamment lorsqu'elle vient d'achever ses études ou lorsqu'elle était auparavant inactive.

(2) Recherche d'un emploi après une période d'inactivité, fin de maladie ou de maternité, fin de formation.

(3) Réinscription après une sortie de courte durée (suite à un défaut d'actualisation, une radiation administrative, une période d'inactivité...).

(4) Fin d'activité non salariée, retour en France, recherche d'un autre emploi.

En raison de la gestion des arrondis, les totaux peuvent très légèrement différer de la somme de leurs sous-totaux.

Sorties de catégories A, B, C par motif

Données CVS-CJO

	Nombre moyen de sorties 1er trim. 2021	Répartition des motifs (en %)	Évolution trimestrielle * (en %)	Évolution annuelle ** (en %)
Centre-Val de Loire				
Reprise d'emploi déclarée ⁽¹⁾	2 830	15,6	+6,4	-6,9
Entrée en stage ou en formation	2 400	13,2	-1,6	+11,1
Arrêt de recherche (maternité, maladie, retraite, ...)	1 720	9,5	-0,6	-11,8
<i>Dont maladie</i>	1 070	5,9	+5,9	+109,8
Cessation d'inscription pour défaut d'actualisation	8 130	44,8	-5,5	-15,8
Radiation administrative	1 330	7,3	-5,0	-4,3
Autres cas ⁽²⁾	1 720	9,5	-2,8	+11,7
Sorties de catégories A, B, C	18 130	100,0	-2,5	-8,2
France métropolitaine (en milliers)	499,3		-0,2	+0,3

* variation par rapport au trimestre précédent, en %.

** variation par rapport au même trimestre de l'année précédente, en %.

(1) Uniquement celles connues de Pôle emploi.

(2) Déménagement, titre de séjour non valide, absence du lieu de résidence supérieure à 35 jours, etc.

En raison de la gestion des arrondis, les totaux peuvent très légèrement différer de la somme de leurs sous-totaux.

Source : Pôle emploi-Dares, STMT, traitements Dares.

SOURCE, DÉFINITIONS ET MÉTHODE

Source : la Statistique du marché du travail (STMT)

La Statistique du marché du travail (STMT) est une source statistique exhaustive issue des fichiers de gestion de Pôle emploi. Elle porte sur tous les demandeurs d'emploi inscrits, entrés ou sortis des listes un mois donné.

La correction des variations saisonnières et des effets des jours ouvrables (CVS-CJO) permet de rendre les évolutions pertinentes pour l'analyse conjoncturelle. Les coefficients de correction des variations saisonnières et des jours ouvrables sont estimés une fois par an pour la 1^{ère} publication de l'année. Lorsque ces coefficients sont réestimés, les séries CVS-CJO sont révisées sur tout leur historique. La prochaine campagne d'actualisation des coefficients aura lieu en avril 2022.

Depuis 2018, la publication commune Dares-Pôle Emploi est trimestrielle et présente la moyenne sur le trimestre passé du nombre de demandeurs d'emploi inscrits, ainsi que les flux d'entrées et de sorties. Cette refonte de la publication vise à mettre l'accent sur les évolutions tendancielle de ces statistiques plutôt que sur leurs variations au mois le mois, qui sont très volatiles et parfois difficiles à interpréter.

Dans toute la publication, les résultats présentés sont des moyennes trimestrielles. La moyenne trimestrielle correspond à la somme des effectifs ou des flux pour les trois mois du trimestre considéré, divisée par trois.

Une [documentation méthodologique](#) présente plus en détail la STMT.

Le Fichier historique statistique (FHS) est une autre source statistique sur les demandeurs d'emploi issue des fichiers de gestion de Pôle emploi. Elle comporte tous les épisodes d'inscription sur une période de 10 ans. Les statistiques produites à partir de la STMT et du FHS peuvent différer en raison de différences dans la constitution des deux sources. En particulier la façon dont sont traités les événements enregistrés avec retard et les sorties de courte durée sont traités dans les deux sources est à l'origine d'écarts. Des [séries brutes sur les demandeurs d'emploi issues FHS](#), au niveau national, sont publiées chaque année.

Demandeurs d'emploi : définition et différence avec les chômeurs au sens du BIT

Les demandeurs d'emploi sont des personnes qui sont inscrites à Pôle emploi. Conformément aux recommandations du rapport du Cnis sur la définition d'indicateurs en matière d'emploi, de chômage, de sous-emploi et de précarité de l'emploi (septembre 2008), la Dares et Pôle emploi présentent depuis 2009, à des fins d'analyse statistique les données sur les demandeurs d'emploi inscrits à Pôle emploi selon les catégories suivantes :

- catégorie A : demandeurs d'emploi tenus de rechercher un emploi, sans emploi ;
- catégorie B : demandeurs d'emploi tenus de rechercher un emploi, ayant exercé une activité réduite courte (de 78 heures ou moins sur un mois) ;
- catégorie C : demandeurs d'emploi tenus de rechercher un emploi, ayant exercé une activité réduite longue (de plus de 78 heures sur un mois) ;
- catégorie D : demandeurs d'emploi non tenus de rechercher un emploi (en raison d'une formation, d'une maladie...) y compris les demandeurs d'emploi en contrat de sécurisation professionnelle (CSP), sans emploi ;
- catégorie E : demandeurs d'emploi non tenus de rechercher un emploi, en emploi (par exemple, bénéficiaires de contrats aidés, créateurs d'entreprise).

Est chômeur au sens du BIT toute personne de 15 ans ou plus qui (i) n'a pas travaillé au moins une heure pendant une semaine de référence, (ii) est disponible pour prendre un emploi dans les 15 jours et (iii) a recherché activement un emploi dans le mois précédent ou en a trouvé un qui commence dans les trois mois. Le chômage au sens du BIT est mesuré par l'enquête Emploi de l'Insee.

L'inscription à Pôle emploi en catégorie A et le chômage au sens du BIT sont deux réalités proches, mais qui ne se recouvrent pas (voir [documentation](#)).

Interprétation des séries CVS-CJO sur les demandeurs d'emploi

Les données STMT étant exhaustives, il n'existe pas, comme pour des données d'enquête, d'incertitude liée à l'échantillonnage. Les variations des séries CVS issues de la STMT peuvent résulter soit de la tendance de moyen terme, principalement liée aux évolutions du marché du travail et à la conjoncture économique, soit de chocs ponctuels, dont les sources peuvent être variées (variations dans la gestion des listes de demandeurs d'emploi par Pôle emploi ou dans les comportements d'inscription, chocs ponctuels du marché du travail, imprécisions dans l'estimation des corrections des variations saisonnières, ...). Parmi ces chocs ponctuels figurent aussi des incidents et changements de procédure dont certains ont pu avoir un impact significatif sur les séries de demandeurs d'emploi. Un [document](#) présente les principaux événements et leurs impacts.

Une [documentation](#) fournit des éléments d'aide à l'interprétation des séries sur les demandeurs d'emploi.

Pour en savoir plus

[\[1\] Dares, Pôle emploi, publications sur les demandeurs d'emploi inscrits à Pôle emploi en France métropolitaine](#)

[\[2\] Dares, les séries régionales, départementales et par zone d'emploi.](#)