

DEMANDEURS D'EMPLOI INSCRITS À PÔLE EMPLOI EN CENTRE-VAL DE LOIRE AU QUATRIÈME TRIMESTRE 2021

Au quatrième trimestre 2021, en Centre-Val de Loire, le nombre de demandeurs d'emploi tenus de rechercher un emploi et sans activité (catégorie A) s'établit en moyenne sur le trimestre à 106 460. Ce nombre baisse de 6,1 % sur le trimestre (soit -6 880 personnes) et de 12,7 % sur un an.

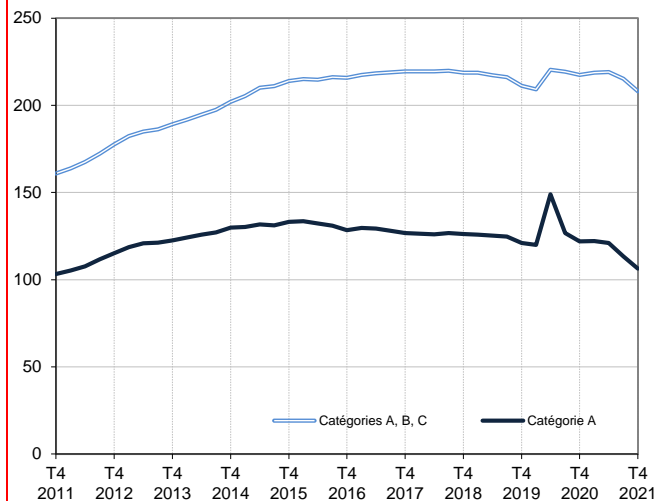
En France métropolitaine, ce nombre baisse de 6,2 % ce trimestre (-13,2 % sur un an).

En Centre-Val de Loire, le nombre de demandeurs d'emploi tenus de rechercher un emploi, ayant ou non exercé une activité (catégories A, B, C) s'établit en moyenne à 208 090 au quatrième trimestre 2021. Ce nombre baisse de 3,3 % sur le trimestre (soit -7 130 personnes) et de 4,3 % sur un an.

En France métropolitaine, ce nombre baisse de 3,8 % ce trimestre (-6,0 % sur un an).

Demandeurs d'emploi en catégories A et A, B, C en Centre-Val de Loire

En milliers, données corrigées des variations saisonnières et des jours ouvrables (CVS-CJO)



Source : Pôle emploi-Dares, STMT, traitements Dares.

Demandeurs d'emploi par catégorie

Données CVS-CJO

	Effectif			Évolution (en %) sur	
	4e trim. 2020	3e trim. 2021	4e trim. 2021	un trimestre *	un an **
Centre-Val de Loire					
Inscrits tenus de rechercher un emploi, sans emploi (catégorie A)	121 940	113 340	106 460	-6,1	-12,7
Inscrits tenus de rechercher un emploi, en activité réduite courte (catégorie B)	30 740	33 240	31 740	-4,5	+3,3
Inscrits tenus de rechercher un emploi, en activité réduite longue (catégorie C)	64 830	68 650	69 890	+1,8	+7,8
Ensemble des inscrits tenus de rechercher un emploi (catégories A, B, C)	217 510	215 220	208 090	-3,3	-4,3
Inscrits non tenus de rechercher un emploi, sans emploi (catégorie D)	13 390	16 080	13 170	-18,1	-1,6
Inscrits non tenus de rechercher un emploi, en emploi (catégorie E)	10 570	11 630	11 870	+2,1	+12,3
Ensemble des inscrits (catégories A, B, C, D, E)	241 470	242 920	233 140	-4,0	-3,4
France métropolitaine (en milliers)					
Inscrits tenus de rechercher un emploi, sans emploi (catégorie A)	3 572,8	3 307,4	3 101,8	-6,2	-13,2
Inscrits tenus de rechercher un emploi, en activité réduite courte (catégorie B)	710,8	741,8	715,0	-3,6	+0,6
Inscrits tenus de rechercher un emploi, en activité réduite longue (catégorie C)	1 428,6	1 528,6	1 551,5	+1,5	+8,6
Ensemble des inscrits tenus de rechercher un emploi (catégories A, B, C)	5 712,2	5 577,8	5 368,2	-3,8	-6,0
Inscrits non tenus de rechercher un emploi, sans emploi (catégorie D)	327,2	412,3	347,8	-15,6	+6,3
Inscrits non tenus de rechercher un emploi, en emploi (catégorie E)	321,6	353,8	360,3	+1,8	+12,0
Ensemble des inscrits (catégories A, B, C, D, E)	6 361,0	6 343,9	6 076,3	-4,2	-4,5

* variation par rapport au trimestre précédent, en %.

Source : Pôle emploi-Dares, STMT, traitements Dares.

** variation par rapport au même trimestre de l'année précédente, en %.

En raison de la gestion des arrondis, les totaux peuvent très légèrement différer de la somme de leurs sous-totaux.

La situation des demandeurs d'emploi vis-à-vis de l'activité réduite courte (inférieure ou égale à 78 heures sur un mois, catégorie B) ou longue (supérieure ou égale à 79 heures sur un mois, catégorie C), est déterminée à la fin de chaque mois. Dans cette publication les nombres de demandeurs d'emploi en catégories B, C sont obtenus en faisant la moyenne sur le trimestre.

Une [documentation](#) fournit des éléments d'aide à l'interprétation des séries sur les demandeurs d'emploi.

Les données publiées concernent les demandeurs d'emploi inscrits à Pôle emploi. La notion de demandeurs d'emploi est différente de celle de chômeurs au sens du Bureau international du travail (BIT). Au-delà des évolutions du marché du travail, différents facteurs peuvent davantage affecter les données relatives aux demandeurs d'emploi : modifications des règles d'indemnisation ou d'accompagnement des demandeurs d'emploi, changements de procédure, incidents. Un [document](#) présente les principaux changements de procédure et incidents ayant affecté les statistiques de demandeurs d'emploi depuis 2011.

L'ensemble des définitions et concepts figurent dans la [documentation méthodologique](#) en ligne.

DEMANDEURS D'EMPLOI PAR DÉPARTEMENT

Au quatrième trimestre 2021, en Centre-Val de Loire, les évolutions sur le trimestre du nombre de demandeurs d'emploi en catégorie A se situent entre -7,6 % dans le Loir-et-Cher et -5,0 % dans le Loiret. Sur un an, elles se situent entre -15,6 % en Indre-et-Loire et -10,4 % dans le Loiret.

Les évolutions du nombre de demandeurs d'emploi en catégories A, B, C se situent entre -4,4 % dans le Loir-et-Cher et -2,6 % en Eure-et-Loir pour les évolutions sur un trimestre. Sur un an, elles se situent entre -5,4 % dans l'Indre et -3,4 % dans le Loiret.

Demands d'emploi en catégorie A

Données CVS-CJO

	Effectif			Évolution (en %) sur	
	4e trim. 2020	3e trim. 2021	4e trim. 2021	un trimestre *	un an **
Centre-Val de Loire	121 940	113 340	106 460	-6,1	-12,7
Cher	14 860	13 810	13 070	-5,4	-12,0
Eure-et-Loir	20 630	18 950	17 960	-5,2	-12,9
Indre	10 220	9 430	8 810	-6,6	-13,8
Indre-et-Loire	29 240	26 680	24 690	-7,5	-15,6
Loir-et-Cher	13 440	12 830	11 860	-7,6	-11,8
Loiret	33 550	31 640	30 070	-5,0	-10,4
France métropolitaine (en milliers)	3 572,8	3 307,4	3 101,8	-6,2	-13,2

* variation par rapport au trimestre précédent, en %.

Source : Pôle emploi-Dares, STMT, traitements Dares.

** variation par rapport au même trimestre de l'année précédente, en %.

En raison de la gestion des arrondis, les totaux peuvent très légèrement différer de la somme de leurs sous-totaux.

Demands d'emploi en catégories A, B, C

Données CVS-CJO

	Effectif			Évolution (en %) sur	
	4e trim. 2020	3e trim. 2021	4e trim. 2021	un trimestre *	un an **
Centre-Val de Loire	217 510	215 220	208 090	-3,3	-4,3
Cher	25 030	24 730	23 910	-3,3	-4,5
Eure-et-Loir	35 550	34 890	34 000	-2,6	-4,4
Indre	17 460	17 180	16 510	-3,9	-5,4
Indre-et-Loire	53 270	52 670	50 820	-3,5	-4,6
Loir-et-Cher	25 930	25 770	24 640	-4,4	-5,0
Loiret	60 260	59 980	58 210	-3,0	-3,4
France métropolitaine (en milliers)	5 712,2	5 577,8	5 368,2	-3,8	-6,0

* variation par rapport au trimestre précédent, en %.

Source : Pôle emploi-Dares, STMT, traitements Dares.

** variation par rapport au même trimestre de l'année précédente, en %.

En raison de la gestion des arrondis, les totaux peuvent très légèrement différer de la somme de leurs sous-totaux.

DEMANDEURS D'EMPLOI EN CATÉGORIE A, EN CENTRE-VAL DE LOIRE

En Centre-Val de Loire, sur un trimestre, le nombre de demandeurs d'emploi en catégorie A diminue de 6,8 % pour les hommes (-13,6 % sur un an) et de 5,3 % pour les femmes (-11,8 % sur un an).

Sur un trimestre, le nombre de demandeurs d'emploi en catégorie A diminue en Centre-Val de Loire de 7,7 % pour les moins de 25 ans (-17,3 % sur un an), de 6,4 % pour ceux âgés de 25 à 49 ans (-13,6 % sur un an) et de 4,5 % pour ceux âgés de 50 ans ou plus (-8,4 % sur un an).

Demandeurs d'emploi en catégorie A par sexe et âge

Données CVS-CJO

	Effectif			Évolution (en %) sur	
	4e trim. 2020	3e trim. 2021	4e trim. 2021	un trimestre *	un an **
Hommes	62 680	58 150	54 170	-6,8	-13,6
Femmes	59 260	55 190	52 290	-5,3	-11,8
Moins de 25 ans	17 970	16 110	14 870	-7,7	-17,3
Hommes	9 750	8 630	7 900	-8,5	-19,0
Femmes	8 220	7 480	6 980	-6,7	-15,1
Entre 25 et 49 ans	70 220	64 820	60 660	-6,4	-13,6
Hommes	35 520	32 710	30 300	-7,4	-14,7
Femmes	34 700	32 120	30 360	-5,5	-12,5
50 ans ou plus	33 750	32 400	30 930	-4,5	-8,4
Hommes	17 420	16 810	15 980	-4,9	-8,3
Femmes	16 340	15 590	14 960	-4,0	-8,4
Centre-Val de Loire	121 940	113 340	106 460	-6,1	-12,7

* variation par rapport au trimestre précédent, en %.

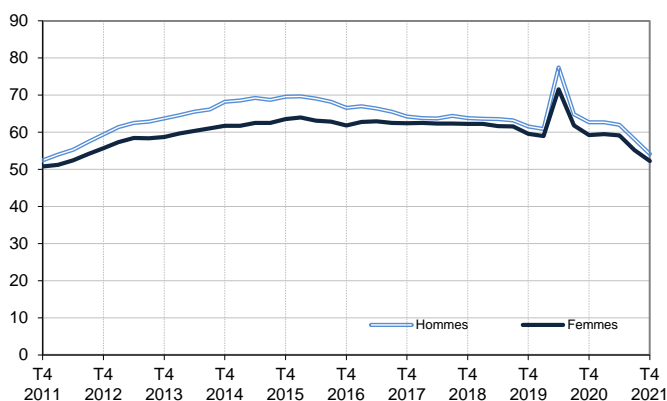
Source : Pôle emploi-Dares, STMT, traitements Dares.

** variation par rapport au même trimestre de l'année précédente, en %.

En raison de la gestion des arrondis, les totaux peuvent très légèrement différer de la somme de leurs sous-totaux.

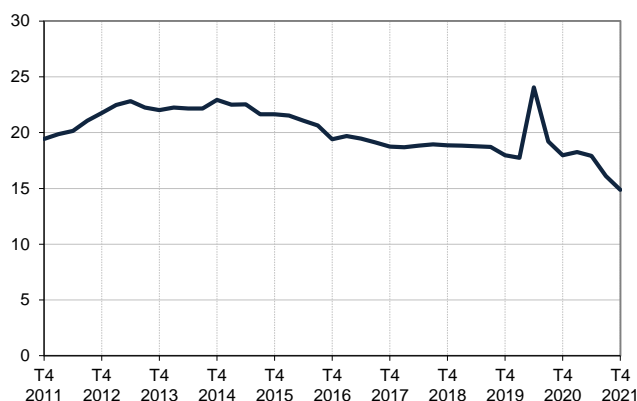
Catégorie A, par sexe

En milliers, données CVS-CJO



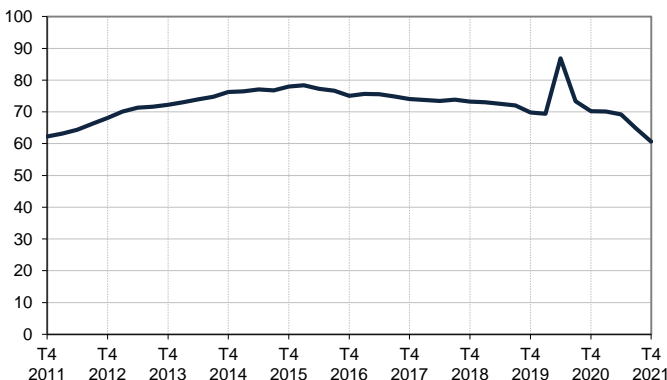
Catégorie A, moins de 25 ans

En milliers, données CVS-CJO



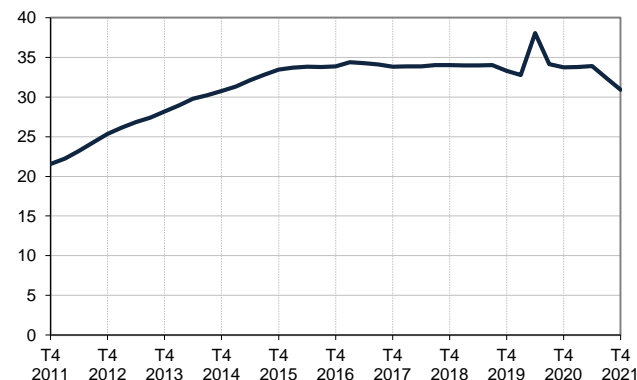
Catégorie A, entre 25 et 49 ans

En milliers, données CVS-CJO



Catégorie A, 50 ans ou plus

En milliers, données CVS-CJO



Champ : Centre-Val de Loire.

Source : Pôle emploi-Dares, STMT, traitements Dares.

DEMANDEURS D'EMPLOI EN CATÉGORIES A, B, C, EN CENTRE-VAL DE LOIRE

En Centre-Val de Loire, sur un trimestre, le nombre de demandeurs d'emploi en catégories A, B, C diminue de 3,6 % pour les hommes (-4,7 % sur un an) et de 3,0 % pour les femmes (-4,0 % sur un an).

Sur un trimestre, le nombre de demandeurs d'emploi en catégories A, B, C diminue en Centre-Val de Loire de 5,3 % pour les moins de 25 ans (-10,5 % sur un an), de 3,5 % pour ceux âgés de 25 à 49 ans (-4,5 % sur un an) et de 1,8 % pour ceux âgés de 50 ans ou plus (-0,5 % sur un an).

Demandeurs d'emploi en catégories A, B, C par sexe et âge

Données CVS-CJO

	Effectif			Évolution (en %) sur	
	4e trim. 2020	3e trim. 2021	4e trim. 2021	un trimestre *	un an **
Hommes	104 720	103 600	99 850	-3,6	-4,7
Femmes	112 790	111 620	108 250	-3,0	-4,0
Moins de 25 ans	31 720	30 000	28 400	-5,3	-10,5
Hommes	16 480	15 470	14 620	-5,5	-11,3
Femmes	15 250	14 530	13 780	-5,2	-9,6
Entre 25 et 49 ans	129 090	127 800	123 310	-3,5	-4,5
Hommes	62 160	61 530	59 120	-3,9	-4,9
Femmes	66 930	66 270	64 200	-3,1	-4,1
50 ans ou plus	56 690	57 420	56 380	-1,8	-0,5
Hommes	26 080	26 600	26 110	-1,8	+0,1
Femmes	30 610	30 820	30 270	-1,8	-1,1
Centre-Val de Loire	217 510	215 220	208 090	-3,3	-4,3

* variation par rapport au trimestre précédent, en %.

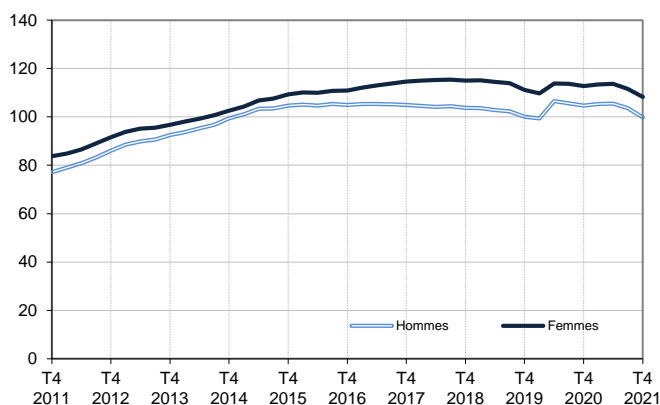
Source : Pôle emploi-Dares, STMT, traitements Dares.

** variation par rapport au même trimestre de l'année précédente, en %.

En raison de la gestion des arrondis, les totaux peuvent très légèrement différer de la somme de leurs sous-totaux.

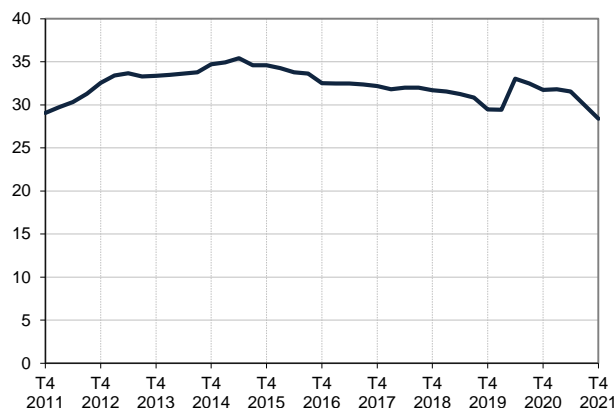
Catégories A, B, C, par sexe

En milliers, données CVS-CJO



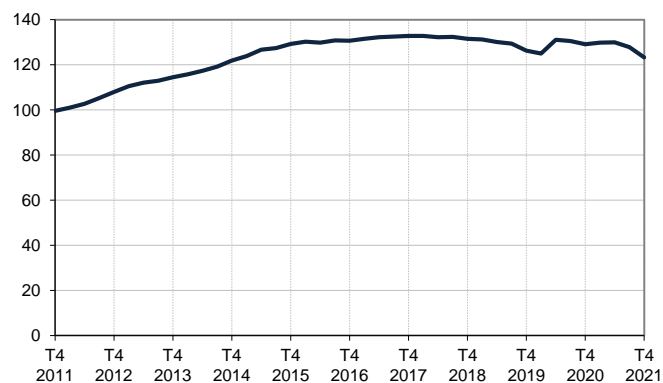
Catégories A, B, C, moins de 25 ans

En milliers, données CVS-CJO



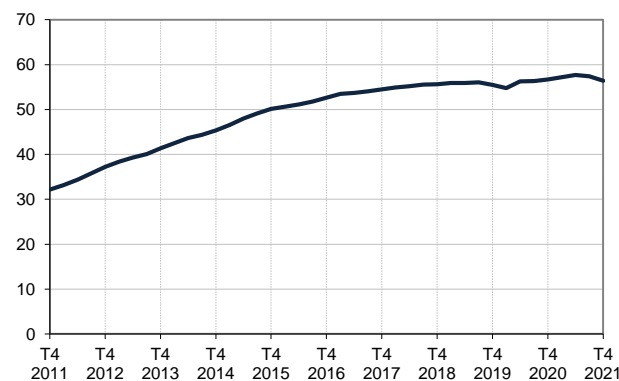
Catégories A, B, C, entre 25 et 49 ans

En milliers, données CVS-CJO



Catégories A, B, C, 50 ans ou plus

En milliers, données CVS-CJO



Champ : Centre-Val de Loire.

Source : Pôle emploi-Dares, STMT, traitements Dares.

ANCIENNETÉ D'INSCRIPTION EN CATÉGORIES A, B, C DES DEMANDEURS D'EMPLOI, EN CENTRE-VAL DE LOIRE

En Centre-Val de Loire, sur un trimestre, le nombre de demandeurs d'emploi inscrits en catégories A, B, C depuis un an ou plus diminue de 3,6 % (-3,8 % sur un an) et celui des inscrits depuis moins d'un an diminue de 3,0 % (-4,9 % sur un an).

L'ancienneté en catégories A, B, C est mesurée par le nombre de jours où le demandeur d'emploi a été inscrit, de façon continue, en catégories A, B, C. Une sortie d'un jour de ces catégories réinitialise l'ancienneté. D'autres indicateurs, tels que le nombre de personnes inscrites en catégorie A un certain nombre de mois sur une période donnée, peuvent éclairer d'autres dimensions de l'ancienneté ou de la récurrence sur les listes de Pôle emploi dans ces catégories.

Ancienneté en catégories A, B, C des demandeurs d'emploi

Données CVS-CJO

	Effectif			Évolution (en % et point) sur	
	4e trim. 2020	3e trim. 2021	4e trim. 2021	un trimestre *	un an **
Centre-Val de Loire					
Inscrits depuis moins de 1 an	108 960	106 850	103 620	-3,0	-4,9
Inscrits depuis 1 an ou plus	108 550	108 370	104 470	-3,6	-3,8
Demandeurs d'emploi en catégories A, B, C	217 510	215 220	208 090	-3,3	-4,3
Part des demandeurs d'emploi inscrits depuis 1 an ou plus	49,9%	50,4%	50,2%	-0,2 pt	+0,3 pt
France métropolitaine					
Demandeurs d'emploi inscrits depuis 1 an ou plus (en milliers)	2 820,5	2 764,6	2 647,1	-4,3	-6,1
Part des demandeurs d'emploi inscrits depuis 1 an ou plus	49,4%	49,6%	49,3%	-0,3 pt	-0,1 pt

* variation par rapport au trimestre précédent, en %.

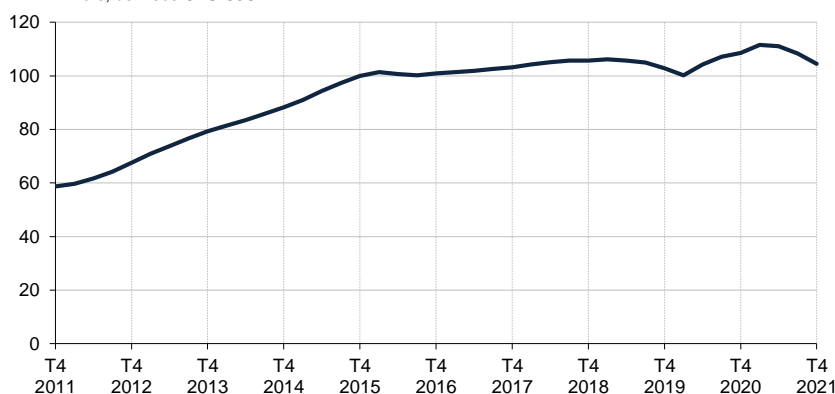
Source : Pôle emploi-Dares, STMT, traitements Dares.

** variation par rapport au même trimestre de l'année précédente, en %.

En raison de la gestion des arrondis, les totaux peuvent très légèrement différer de la somme de leurs sous-totaux.

Demandeurs d'emploi inscrits depuis un an ou plus en catégories A, B, C

En milliers, données CVS-CJO



Champ : Centre-Val de Loire.

Source : Pôle emploi-Dares, STMT, traitements Dares.

ENTRÉES ET SORTIES DE CATÉGORIES A, B, C, EN CENTRE-VAL DE LOIRE

En Centre-Val de Loire, le nombre moyen d'entrées en catégories A, B, C au quatrième trimestre 2021 diminue de 2,0 % par rapport au trimestre précédent (-1,6 % sur un an).

Au quatrième trimestre 2021, les entrées pour fin de contrat (-6,1 %), licenciement économique (-5,6 %), retour d'inactivité (-8,1 %), autres motifs (-5,8 %) et motif indéterminé (-9,4 %) sont en baisse. Les entrées pour fin de mission d'intérim (+7,2 %), démission (+4,9 %), rupture conventionnelle (+3,5 %), autre licenciement (+8,5 %), première entrée sur le marché du travail (+2,6 %) et réinscription rapide (+1,5 %) sont en hausse.

En Centre-Val de Loire, le nombre moyen de sorties de catégories A, B, C au quatrième trimestre 2021 augmente de 2,3 % par rapport au trimestre précédent (+11,8 % sur un an).

Au quatrième trimestre 2021, les sorties pour entrée en stage ou en formation (-14,9 %) et cessation d'inscription pour défaut d'actualisation (-1,0 %) sont en baisse. Les sorties pour reprise d'emploi déclarée (+4,6 %), arrêt de recherche (+9,4 %), radiation administrative (+30,2 %) et autres cas (+7,9 %) sont en hausse.

Entrées en catégories A, B, C par motif

Données CVS-CJO

	Nombre moyen d'entrées 4e trim. 2021	Répartition des motifs (en %)	Évolution trimestrielle * (en %)	Évolution annuelle ** (en %)
Centre-Val de Loire				
Fin de contrat	2 780	15,5	-6,1	-2,1
Fin de mission d'intérim	1 190	6,6	+7,2	+3,5
Démission	850	4,7	+4,9	+18,1
Rupture conventionnelle	1 170	6,5	+3,5	-4,9
Licenciement économique	340	1,9	-5,6	+6,3
Autre licenciement	1 280	7,1	+8,5	-1,5
Première entrée sur le marché du travail ⁽¹⁾	1 180	6,6	+2,6	-6,3
Retour d'inactivité ⁽²⁾	3 050	17,0	-8,1	-4,1
Réinscription rapide ⁽³⁾	3 430	19,1	+1,5	+1,2
Autres motifs ⁽⁴⁾	1 140	6,4	-5,8	+4,6
Motif indéterminé	1 540	8,6	-9,4	-13,0
Entrées en catégories A, B, C	17 940	100,0	-2,0	-1,6
France métropolitaine (en milliers)	490,2		-2,5	+0,1

* variation par rapport au trimestre précédent, en %.

** variation par rapport au même trimestre de l'année précédente, en %.

(1) Inscription à Pôle emploi d'une personne qui se présente pour la première fois sur le marché du travail, notamment lorsqu'elle vient d'achever ses études ou lorsqu'elle était auparavant inactive.

(2) Recherche d'un emploi après une période d'inactivité, fin de maladie ou de maternité, fin de formation.

(3) Réinscription après une sortie de courte durée (suite à un défaut d'actualisation, une radiation administrative, une période d'inactivité...).

(4) Fin d'activité non salariée, retour en France, recherche d'un autre emploi.

En raison de la gestion des arrondis, les totaux peuvent très légèrement différer de la somme de leurs sous-totaux.

Sorties de catégories A, B, C par motif

Données CVS-CJO

	Nombre moyen de sorties 4e trim. 2021	Répartition des motifs (en %)	Évolution trimestrielle * (en %)	Évolution annuelle ** (en %)
Centre-Val de Loire				
Reprise d'emploi déclarée ⁽¹⁾	3 170	15,2	+4,6	+19,2
Entrée en stage ou en formation	2 340	11,3	-14,9	-4,1
Arrêt de recherche (maternité, maladie, retraite, ...)	1 970	9,5	+9,4	+13,9
<i>Dont maladie</i>	1 150	5,5	+2,7	+13,9
Cessation d'inscription pour défaut d'actualisation	9 300	44,7	-1,0	+8,1
Radiation administrative	2 240	10,8	+30,2	+60,0
Autres cas ⁽²⁾	1 770	8,5	+7,9	0,0
Sorties de catégories A, B, C	20 800	100,0	+2,3	+11,8
France métropolitaine (en milliers)	556,5		+0,4	+11,2

* variation par rapport au trimestre précédent, en %.

** variation par rapport au même trimestre de l'année précédente, en %.

(1) Uniquement celles connues de Pôle emploi.

(2) Déménagement, titre de séjour non valide, absence du lieu de résidence supérieure à 35 jours, etc.

En raison de la gestion des arrondis, les totaux peuvent très légèrement différer de la somme de leurs sous-totaux.

Source : Pôle emploi-Dares, STMT, traitements Dares.

SOURCE, DÉFINITIONS ET MÉTHODE

Source : la Statistique du marché du travail (STMT)

La Statistique du marché du travail (STMT) est une source statistique exhaustive issue des fichiers de gestion de Pôle emploi. Elle porte sur tous les demandeurs d'emploi inscrits, entrés ou sortis des listes un mois donné.

La correction des variations saisonnières et des effets des jours ouvrables (CVS-CJO) permet de rendre les évolutions pertinentes pour l'analyse conjoncturelle. Les coefficients de correction des variations saisonnières et des jours ouvrables sont estimés une fois par an pour la 1^{ère} publication de l'année. Lorsque ces coefficients sont réestimés, les séries CVS-CJO sont révisées sur tout leur historique. La prochaine campagne d'actualisation des coefficients aura lieu en avril 2022.

Depuis 2018, la publication commune Dares-Pôle Emploi est trimestrielle et présente la moyenne sur le trimestre passé du nombre de demandeurs d'emploi inscrits, ainsi que les flux d'entrées et de sorties. Cette refonte de la publication vise à mettre l'accent sur les évolutions tendanciennes de ces statistiques plutôt que sur leurs variations au mois le mois, qui sont très volatiles et parfois difficiles à interpréter.

Dans toute la publication, les résultats présentés sont des moyennes trimestrielles. La moyenne trimestrielle correspond à la somme des effectifs ou des flux pour les trois mois du trimestre considéré, divisée par trois.

Une [documentation méthodologique](#) présente plus en détail la STMT.

Le Fichier historique statistique (FHS) est une autre source statistique sur les demandeurs d'emploi issue des fichiers de gestion de Pôle emploi. Elle comporte tous les épisodes d'inscription sur une période de 10 ans. Les statistiques produites à partir de la STMT et du FHS peuvent différer en raison de différences dans la constitution des deux sources. En particulier la façon dont sont traités les événements enregistrés avec retard et les sorties de courte durée sont traités dans les deux sources est à l'origine d'écarts. Des [séries brutes sur les demandeurs d'emploi issues FHS](#), au niveau national, sont publiées chaque année.

Demandeurs d'emploi : définition et différence avec les chômeurs au sens du BIT

Les demandeurs d'emploi sont des personnes qui sont inscrites à Pôle emploi. Conformément aux recommandations du rapport du Cnis sur la définition d'indicateurs en matière d'emploi, de chômage, de sous-emploi et de précarité de l'emploi (septembre 2008), la Dares et Pôle emploi présentent depuis 2009, à des fins d'analyse statistique les données sur les demandeurs d'emploi inscrits à Pôle emploi selon les catégories suivantes :

- catégorie A : demandeurs d'emploi tenus de rechercher un emploi, sans emploi ;
- catégorie B : demandeurs d'emploi tenus de rechercher un emploi, ayant exercé une activité réduite courte (de 78 heures ou moins sur un mois) ;
- catégorie C : demandeurs d'emploi tenus de rechercher un emploi, ayant exercé une activité réduite longue (de plus de 78 heures sur un mois) ;
- catégorie D : demandeurs d'emploi non tenus de rechercher un emploi (en raison d'une formation, d'une maladie...) y compris les demandeurs d'emploi en contrat de sécurisation professionnelle (CSP), sans emploi ;
- catégorie E : demandeurs d'emploi non tenus de rechercher un emploi, en emploi (par exemple, bénéficiaires de contrats aidés, créateurs d'entreprise).

Est chômeur au sens du BIT toute personne de 15 ans ou plus qui (i) n'a pas travaillé au moins une heure pendant une semaine de référence, (ii) est disponible pour prendre un emploi dans les 15 jours et (iii) a recherché activement un emploi dans le mois précédent ou en a trouvé un qui commence dans les trois mois. Le chômage au sens du BIT est mesuré par l'enquête Emploi de l'Insee.

L'inscription à Pôle emploi en catégorie A et le chômage au sens du BIT sont deux réalités proches, mais qui ne se recouvrent pas (voir [documentation](#)).

Interprétation des séries CVS-CJO sur les demandeurs d'emploi

Les données STMT étant exhaustives, il n'existe pas, comme pour des données d'enquête, d'incertitude liée à l'échantillonnage. Les variations des séries CVS issues de la STMT peuvent résulter soit de la tendance de moyen terme, principalement liée aux évolutions du marché du travail et à la conjoncture économique, soit de chocs ponctuels, dont les sources peuvent être variées (variations dans la gestion des listes de demandeurs d'emploi par Pôle emploi ou dans les comportements d'inscription, chocs ponctuels du marché du travail, imprécisions dans l'estimation des corrections des variations saisonnières, ...). Parmi ces chocs ponctuels figurent aussi des incidents et changements de procédure dont certains ont pu avoir un impact significatif sur les séries de demandeurs d'emploi. Un [document](#) présente les principaux événements et leurs impacts.

Une [documentation](#) fournit des éléments d'aide à l'interprétation des séries sur les demandeurs d'emploi.

Pour en savoir plus

[\[1\] Dares, Pôle emploi, publications sur les demandeurs d'emploi inscrits à Pôle emploi en France métropolitaine](#)

[\[2\] Dares, les séries régionales, départementales et par zone d'emploi.](#)