

DREETS  
CENTRE-VAL DE LOIRE  
**DEMANDEURS D'EMPLOI INSCRITS À FRANCE TRAVAIL<sup>1</sup> (EX-PÔLE EMPLOI) EN CENTRE-VAL DE LOIRE AU DEUXIÈME TRIMESTRE 2024**

Au deuxième trimestre 2024, en Centre-Val de Loire, le nombre de demandeurs d'emploi tenus de rechercher un emploi et sans activité (catégorie A) s'établit en moyenne sur le trimestre à 98 020. Ce nombre baisse de 0,5 % sur le trimestre (soit -490 personnes) et est stable sur un an.

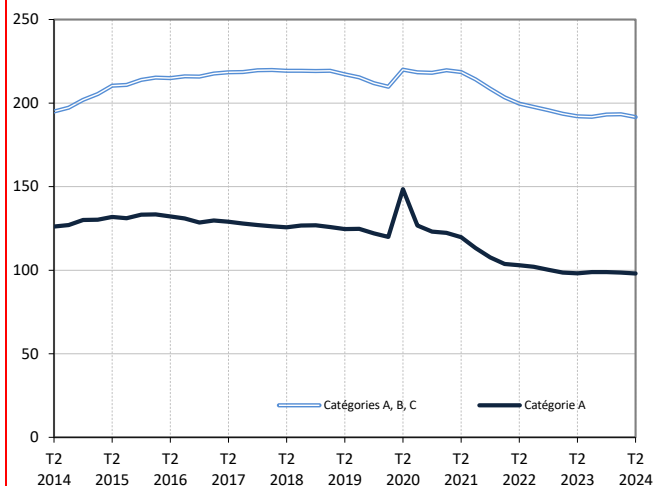
En France métropolitaine, ce nombre baisse de 0,4 % ce trimestre (+0,3 % sur un an).

En Centre-Val de Loire, le nombre de demandeurs d'emploi tenus de rechercher un emploi, ayant ou non exercé une activité (catégories A, B, C) s'établit en moyenne à 191 640 au deuxième trimestre 2024. Ce nombre baisse de 0,9 % sur le trimestre (soit -1 660 personnes) et de 0,2 % sur un an.

En France métropolitaine, ce nombre baisse de 0,2 % ce trimestre (+0,8 % sur un an).

**Demandeurs d'emploi en catégories A et A, B, C en Centre-Val de Loire**

En milliers, données corrigées des variations saisonnières et des jours ouvrables (CVS-CJO)



Source : France Travail-Dares, STMT, traitements Dares.

**Demandeurs d'emploi par catégorie**

Données CVS-CJO

	Effectif			Évolution (en %) sur	
	2e trim. 2023	1er trim. 2024	2e trim. 2024	un trimestre *	un an **
<b>Centre-Val de Loire</b>					
Inscrits tenus de rechercher un emploi, sans emploi (catégorie A)	98 060	98 510	<b>98 020</b>	-0,5	0,0
Inscrits tenus de rechercher un emploi, en activité réduite courte (catégorie B)	29 810	31 430	<b>31 090</b>	-1,1	+4,3
Inscrits tenus de rechercher un emploi, en activité réduite longue (catégorie C)	64 180	63 360	<b>62 530</b>	-1,3	-2,6
Ensemble des inscrits tenus de rechercher un emploi (catégories A, B, C)	192 050	193 300	<b>191 640</b>	-0,9	-0,2
Inscrits non tenus de rechercher un emploi, sans emploi (catégorie D)	12 930	12 540	<b>12 660</b>	+1,0	-2,1
Inscrits non tenus de rechercher un emploi, en emploi (catégorie E)	11 190	11 230	<b>11 240</b>	+0,1	+0,4
Ensemble des inscrits (catégories A, B, C, D, E)	216 170	217 070	<b>215 540</b>	-0,7	-0,3
<b>France métropolitaine (en milliers)</b>					
Inscrits tenus de rechercher un emploi, sans emploi (catégorie A)	2 799,2	2 819,8	<b>2 808,7</b>	-0,4	+0,3
Inscrits tenus de rechercher un emploi, en activité réduite courte (catégorie B)	783,0	819,6	<b>818,6</b>	-0,1	+4,5
Inscrits tenus de rechercher un emploi, en activité réduite longue (catégorie C)	1 489,8	1 484,8	<b>1 485,3</b>	0,0	-0,3
Ensemble des inscrits tenus de rechercher un emploi (catégories A, B, C)	5 072,0	5 124,3	<b>5 112,7</b>	-0,2	+0,8
Inscrits non tenus de rechercher un emploi, sans emploi (catégorie D)	350,1	341,4	<b>336,4</b>	-1,5	-3,9
Inscrits non tenus de rechercher un emploi, en emploi (catégorie E)	367,7	386,5	<b>384,4</b>	-0,5	+4,5
Ensemble des inscrits (catégories A, B, C, D, E)	5 789,7	5 852,2	<b>5 833,5</b>	-0,3	+0,8

\* variation par rapport au trimestre précédent, en %.

Source : France Travail-Dares, STMT, traitements Dares.

\*\* variation par rapport au même trimestre de l'année précédente, en %.

En raison de la gestion des arrondis, les totaux peuvent très légèrement différer de la somme de leurs sous-totaux.

La situation des demandeurs d'emploi vis-à-vis de l'activité réduite courte (inférieure ou égale à 78 heures sur un mois, catégorie B) ou longue (supérieure ou égale à 79 heures sur un mois, catégorie C), est déterminée à la fin de chaque mois. Dans cette publication les nombres de demandeurs d'emploi en catégories B, C sont obtenus en faisant la moyenne sur le trimestre.

Une [documentation](#) fournit des éléments d'aide à l'interprétation des séries sur les demandeurs d'emploi.

Les données publiées concernent les demandeurs d'emploi inscrits à France Travail. La notion de demandeurs d'emploi est différente de celle de chômeurs au sens du Bureau international du travail (BIT). Au-delà des évolutions du marché du travail, différents facteurs peuvent davantage affecter les données relatives aux demandeurs d'emploi : modifications des règles d'indemnisation ou d'accompagnement des demandeurs d'emploi, changements de procédure, incidents. Un [document](#) présente les principaux changements de procédure et incidents ayant affecté les statistiques de demandeurs d'emploi depuis 2011.

L'ensemble des définitions et concepts figurent dans la [documentation méthodologique](#) en ligne.

1 L'opérateur France Travail était jusqu'au 31 décembre 2023 l'opérateur Pôle emploi.

## DEMANDEURS D'EMPLOI PAR DÉPARTEMENT

Au deuxième trimestre 2024, en Centre-Val de Loire, les évolutions sur le trimestre du nombre de demandeurs d'emploi en catégorie A se situent entre -2,8 % dans l'Indre et +0,4 % dans le Loiret. Sur un an, elles se situent entre -4,8 % dans le Cher et +2,6 % dans le Loiret.

Les évolutions du nombre de demandeurs d'emploi en catégories A, B, C se situent entre -1,9 % dans l'Indre et -0,3 % en Indre-et-Loire pour les évolutions sur un trimestre. Sur un an, elles se situent entre -4,0 % dans le Cher et +0,9 % dans le Loiret.

### Demands d'emploi en catégorie A

Données CVS-CJO

	Effectif			Évolution (en %) sur	
	2e trim. 2023	1er trim. 2024	2e trim. 2024	un trimestre *	un an **
<b>Centre-Val de Loire</b>	<b>98 060</b>	<b>98 510</b>	<b>98 020</b>	<b>-0,5</b>	<b>-0,0</b>
Cher	11 550	11 170	<b>10 990</b>	-1,6	-4,8
Eure-et-Loir	16 830	16 990	<b>16 840</b>	-0,9	+0,1
Indre	7 890	7 820	<b>7 600</b>	-2,8	-3,7
Indre-et-Loire	23 460	23 430	<b>23 400</b>	-0,1	-0,3
Loir-et-Cher	10 740	10 900	<b>10 880</b>	-0,2	+1,3
Loiret	27 590	28 200	<b>28 310</b>	+0,4	+2,6
<b>France métropolitaine (en milliers)</b>	<b>2 799,2</b>	<b>2 819,8</b>	<b>2 808,7</b>	<b>-0,4</b>	<b>0,3</b>

\* variation par rapport au trimestre précédent, en %.

Source : France Travail-Dares, STMT, traitements Dares.

\*\* variation par rapport au même trimestre de l'année précédente, en %.

En raison de la gestion des arrondis, les totaux peuvent très légèrement différer de la somme de leurs sous-totaux.

### Demands d'emploi en catégories A, B, C

Données CVS-CJO

	Effectif			Évolution (en %) sur	
	2e trim. 2023	1er trim. 2024	2e trim. 2024	un trimestre *	un an **
<b>Centre-Val de Loire</b>	<b>192 050</b>	<b>193 300</b>	<b>191 640</b>	<b>-0,9</b>	<b>-0,2</b>
Cher	21 680	21 200	<b>20 810</b>	-1,8	-4,0
Eure-et-Loir	31 490	31 940	<b>31 700</b>	-0,8	+0,7
Indre	14 990	14 710	<b>14 430</b>	-1,9	-3,7
Indre-et-Loire	47 300	47 690	<b>47 550</b>	-0,3	+0,5
Loir-et-Cher	22 470	22 720	<b>22 520</b>	-0,9	+0,2
Loiret	54 120	55 040	<b>54 630</b>	-0,7	+0,9
<b>France métropolitaine (en milliers)</b>	<b>5 072,0</b>	<b>5 124,3</b>	<b>5 112,7</b>	<b>-0,2</b>	<b>0,8</b>

\* variation par rapport au trimestre précédent, en %.

Source : France Travail-Dares, STMT, traitements Dares.

\*\* variation par rapport au même trimestre de l'année précédente, en %.

En raison de la gestion des arrondis, les totaux peuvent très légèrement différer de la somme de leurs sous-totaux.

## DEMANDEURS D'EMPLOI EN CATÉGORIE A, EN CENTRE-VAL DE LOIRE

En Centre-Val de Loire, sur un trimestre, le nombre de demandeurs d'emploi en catégorie A diminue de 0,4 % pour les hommes (+0,6 % sur un an) et de 0,6 % pour les femmes (-0,7 % sur un an).

Sur un trimestre, le nombre de demandeurs d'emploi en catégorie A diminue en Centre-Val de Loire de 1,9 % pour les moins de 25 ans (+2,5 % sur un an), de 0,3 % pour ceux âgés de 25 à 49 ans (-0,4 % sur un an) et de 0,1 % pour ceux âgés de 50 ans ou plus (-0,5 % sur un an).

### Demandeurs d'emploi en catégorie A par sexe et âge

Données CVS-CJO

	Effectif			Évolution (en %) sur	
	2e trim. 2023	1er trim. 2024	2e trim. 2024	un trimestre *	un an **
Hommes	49 880	50 410	50 200	-0,4	+0,6
Femmes	48 180	48 100	47 820	-0,6	-0,7
<b>Moins de 25 ans</b>	<b>14 200</b>	<b>14 830</b>	<b>14 550</b>	<b>-1,9</b>	<b>+2,5</b>
Hommes	7 460	7 940	7 760	-2,3	+4,0
Femmes	6 740	6 890	6 790	-1,5	+0,7
<b>Entre 25 et 49 ans</b>	<b>56 040</b>	<b>55 950</b>	<b>55 790</b>	<b>-0,3</b>	<b>-0,4</b>
Hommes	28 040	28 030	28 030	0,0	0,0
Femmes	28 000	27 920	27 760	-0,6	-0,9
<b>50 ans ou plus</b>	<b>27 820</b>	<b>27 720</b>	<b>27 680</b>	<b>-0,1</b>	<b>-0,5</b>
Hommes	14 380	14 440	14 410	-0,2	+0,2
Femmes	13 440	13 280	13 270	-0,1	-1,3
<b>Centre-Val de Loire</b>	<b>98 060</b>	<b>98 510</b>	<b>98 020</b>	<b>-0,5</b>	<b>0,0</b>

\* variation par rapport au trimestre précédent, en %.

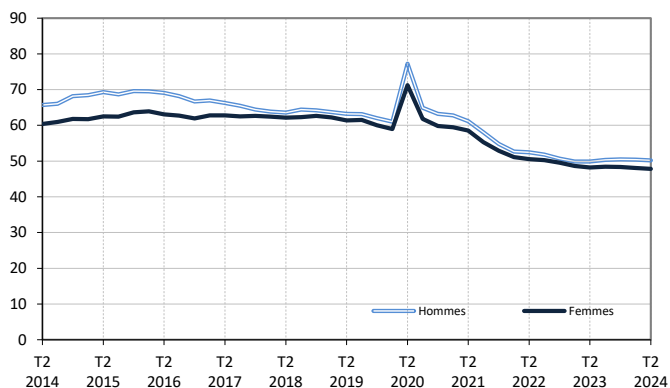
Source : France Travail-Dares, STMT, traitements Dares.

\*\* variation par rapport au même trimestre de l'année précédente, en %.

En raison de la gestion des arrondis, les totaux peuvent très légèrement différer de la somme de leurs sous-totaux.

#### Catégorie A, par sexe

En milliers, données CVS-CJO



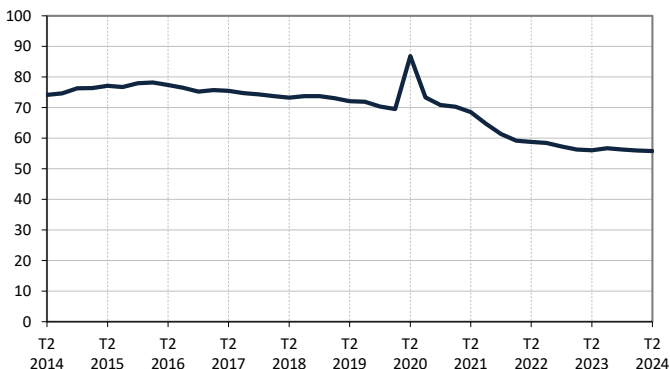
#### Catégorie A, moins de 25 ans

En milliers, données CVS-CJO



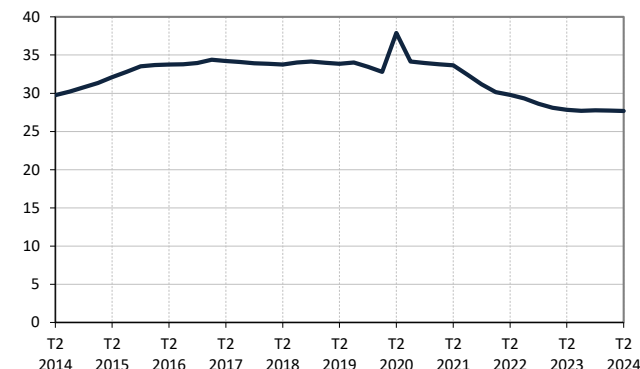
#### Catégorie A, entre 25 et 49 ans

En milliers, données CVS-CJO



#### Catégorie A, 50 ans ou plus

En milliers, données CVS-CJO



Champ : Centre-Val de Loire.

Source : France Travail-Dares, STMT, traitements Dares.

## DEMANDEURS D'EMPLOI EN CATÉGORIES A, B, C, EN CENTRE-VAL DE LOIRE

En Centre-Val de Loire, sur un trimestre, le nombre de demandeurs d'emploi en catégories A, B, C diminue de 0,7 % pour les hommes (+0,7 % sur un an) et de 1,0 % pour les femmes (-1,1 % sur un an).

Sur un trimestre, le nombre de demandeurs d'emploi en catégories A, B, C diminue en Centre-Val de Loire de 1,6 % pour les moins de 25 ans (+1,9 % sur un an), de 1,0 % pour ceux âgés de 25 à 49 ans (-0,9 % sur un an) et de 0,2 % pour ceux âgés de 50 ans ou plus (+0,2 % sur un an).

### Demandeurs d'emploi en catégories A, B, C par sexe et âge

Données CVS-CJO

	Effectif			Évolution (en %) sur	
	2e trim. 2023	1er trim. 2024	2e trim. 2024	un trimestre *	un an **
Hommes	92 180	93 440	92 820	-0,7	+0,7
Femmes	99 870	99 860	98 820	-1,0	-1,1
<b>Moins de 25 ans</b>	<b>25 640</b>	<b>26 550</b>	<b>26 130</b>	<b>-1,6</b>	<b>+1,9</b>
Hommes	13 140	13 760	13 540	-1,6	+3,0
Femmes	12 500	12 790	12 590	-1,6	+0,7
<b>Entre 25 et 49 ans</b>	<b>113 260</b>	<b>113 420</b>	<b>112 270</b>	<b>-1,0</b>	<b>-0,9</b>
Hommes	54 390	54 800	54 400	-0,7	0,0
Femmes	58 870	58 620	57 880	-1,3	-1,7
<b>50 ans ou plus</b>	<b>53 150</b>	<b>53 330</b>	<b>53 240</b>	<b>-0,2</b>	<b>+0,2</b>
Hommes	24 650	24 880	24 890	0,0	+1,0
Femmes	28 500	28 450	28 350	-0,4	-0,5
<b>Centre-Val de Loire</b>	<b>192 050</b>	<b>193 300</b>	<b>191 640</b>	<b>-0,9</b>	<b>-0,2</b>

\* variation par rapport au trimestre précédent, en %.

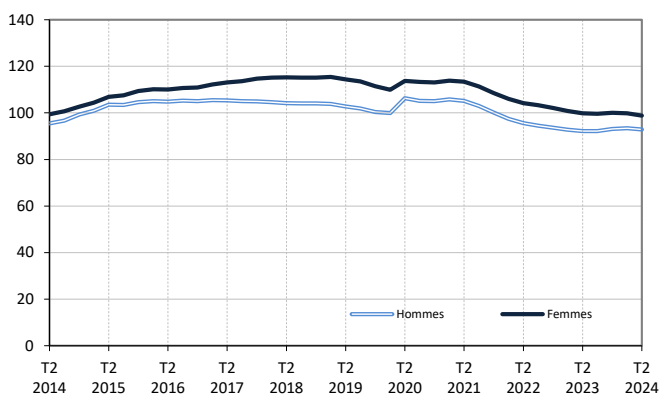
Source : France Travail-Dares, STMT, traitements Dares.

\*\* variation par rapport au même trimestre de l'année précédente, en %.

En raison de la gestion des arrondis, les totaux peuvent très légèrement différer de la somme de leurs sous-totaux.

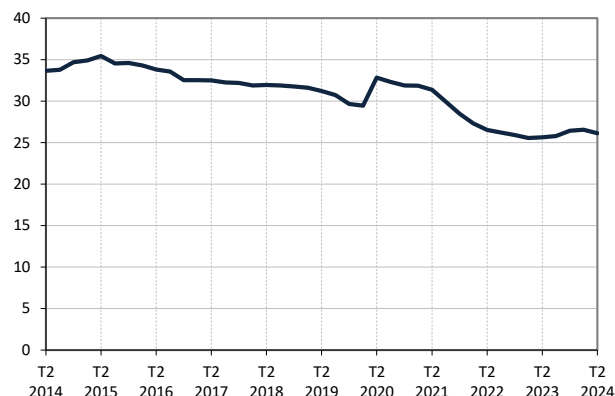
#### Catégories A, B, C, par sexe

En milliers, données CVS-CJO



#### Catégories A, B, C, moins de 25 ans

En milliers, données CVS-CJO



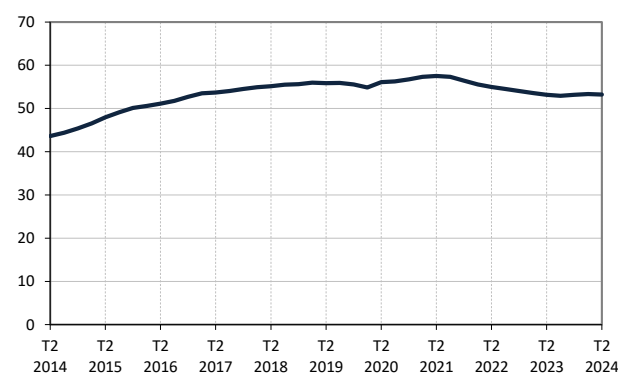
#### Catégories A, B, C, entre 25 et 49 ans

En milliers, données CVS-CJO



#### Catégories A, B, C, 50 ans ou plus

En milliers, données CVS-CJO



Champ : Centre-Val de Loire.

Source : France Travail-Dares, STMT, traitements Dares.

## ANCIENNETÉ D'INSCRIPTION EN CATÉGORIES A, B, C DES DEMANDEURS D'EMPLOI, EN CENTRE-VAL DE LOIRE

En Centre-Val de Loire, sur un trimestre, le nombre de demandeurs d'emploi inscrits en catégories A, B, C depuis un an ou plus diminue de 0,7 % (-0,7 % sur un an) et celui des inscrits depuis moins d'un an diminue de 1,0 % (+0,2 % sur un an).

L'ancienneté en catégories A, B, C est mesurée par le nombre de jours où le demandeur d'emploi a été inscrit, de façon continue, en catégories A, B, C. Une sortie d'un jour de ces catégories réinitialise l'ancienneté. D'autres indicateurs, tels que le nombre de personnes inscrites en catégorie A un certain nombre de mois sur une période donnée, peuvent éclairer d'autres dimensions de l'ancienneté ou de la récurrence sur les listes de France Travail dans ces catégories.

### Ancienneté en catégories A, B, C des demandeurs d'emploi

Données CVS-CJO

	Effectif			Évolution (en % et point) sur	
	2e trim. 2023	1er trim. 2024	2e trim. 2024	un trimestre *	un an **
<b>Centre-Val de Loire</b>					
Inscrits depuis moins de 1 an	104 270	105 470	<b>104 440</b>	-1,0	+0,2
Inscrits depuis 1 an ou plus	87 780	87 830	<b>87 200</b>	-0,7	-0,7
<b>Demandeurs d'emploi en catégories A, B, C</b>	<b>192 050</b>	<b>193 300</b>	<b>191 640</b>	<b>-0,9</b>	<b>-0,2</b>
Part des demandeurs d'emploi inscrits depuis 1 an ou plus	45,7%	45,4%	<b>45,5%</b>	+0,1 pt	-0,2 pt
<b>France métropolitaine</b>					
Demandeurs d'emploi inscrits depuis 1 an ou plus (en milliers)	2 220,7	2 240,1	<b>2 227,4</b>	-0,6	0,3
Part des demandeurs d'emploi inscrits depuis 1 an ou plus	43,8%	43,7%	<b>43,6%</b>	-0,1 pt	-0,2 pt

\* variation par rapport au trimestre précédent, en %.

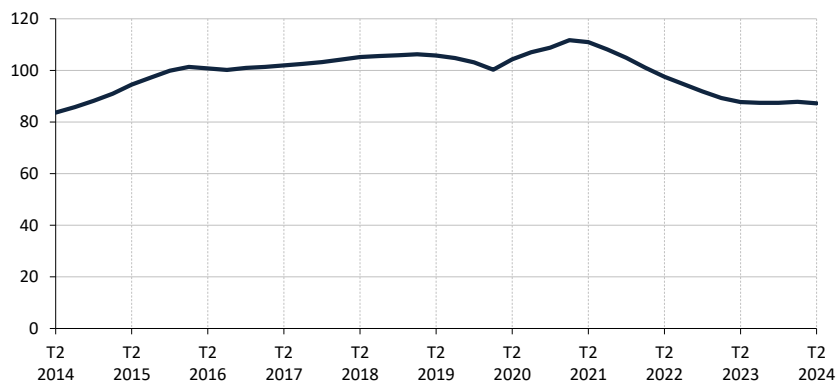
Source : France Travail-Dares, STMT, traitements Dares.

\*\* variation par rapport au même trimestre de l'année précédente, en %.

En raison de la gestion des arrondis, les totaux peuvent très légèrement différer de la somme de leurs sous-totaux.

### Demandeurs d'emploi inscrits depuis un an ou plus en catégories A, B, C

En milliers, données CVS-CJO



Champ : Centre-Val de Loire.

Source : France Travail-Dares, STMT, traitements Dares.

## ENTRÉES ET SORTIES DE CATÉGORIES A, B, C, EN CENTRE-VAL DE LOIRE

En Centre-Val de Loire, le nombre moyen d'entrées en catégories A, B, C au deuxième trimestre 2024 augmente de 1,7 % par rapport au trimestre précédent (+2,1 % sur un an).

Au deuxième trimestre 2024, les entrées pour fin de contrat (-0,6 %), fin de mission d'intérim (-3,4 %), démission (-1,0 %), rupture conventionnelle (-4,0 %), première entrée sur le marché du travail (-5,1 %) et retour d'inactivité (-0,3 %) sont en baisse. Les entrées pour licenciement économique (+7,4 %), autre licenciement (+3,6 %), réinscription rapide (+8,4 %), autres motifs (+6,5 %) et motif indéterminé (+6,4 %) sont en hausse.

En Centre-Val de Loire, le nombre moyen de sorties de catégories A, B, C au deuxième trimestre 2024 augmente de 1,6 % par rapport au trimestre précédent (+0,2 % sur un an).

Au deuxième trimestre 2024, les sorties pour arrêt de recherche (-2,3 %) et cessation d'inscription pour défaut d'actualisation (-3,2 %) sont en baisse. Les sorties pour reprise d'emploi déclarée (+9,6 %), entrée en stage ou en formation (+8,9 %), radiation administrative (+5,8 %) et autres cas (+4,1 %) sont en hausse.

### Entrées en catégories A, B, C par motif

Données CVS-CJO

	Nombre moyen d'entrées 2e trim. 2024	Répartition des motifs (en %)	Évolution trimestrielle * (en %)	Évolution annuelle ** (en %)
<b>Centre-Val de Loire</b>				
Fin de contrat	3 180	16,1	-0,6	+2,3
Fin de mission d'intérim	1 420	7,2	-3,4	-5,3
Démission	1 040	5,3	-1,0	+3,0
Rupture conventionnelle	1 210	6,1	-4,0	0,0
Licenciement économique	290	1,5	+7,4	+26,1
Autre licenciement	1 150	5,8	+3,6	-2,5
Première entrée sur le marché du travail <sup>(1)</sup>	930	4,7	-5,1	-9,7
Retour d'inactivité <sup>(2)</sup>	3 770	19,1	-0,3	-0,3
Réinscription rapide <sup>(3)</sup>	3 750	19,0	+8,4	+6,5
Autres motifs <sup>(4)</sup>	1 470	7,5	+6,5	+17,6
Motif indéterminé	1 490	7,6	+6,4	+0,7
<b>Entrées en catégories A, B, C</b>	<b>19 700</b>	<b>100,0</b>	<b>+1,7</b>	<b>+2,1</b>
<b>France métropolitaine (en milliers)</b>	<b>542,3</b>		<b>+1,5</b>	<b>+2,9</b>

\* variation par rapport au trimestre précédent, en %.

\*\* variation par rapport au même trimestre de l'année précédente, en %.

(1) Inscription à France Travail d'une personne qui se présente pour la première fois sur le marché du travail, notamment lorsqu'elle vient d'achever ses études ou lorsqu'elle était auparavant inactive.

(2) Recherche d'un emploi après une période d'inactivité, fin de maladie ou de maternité, fin de formation.

(3) Réinscription après une sortie de courte durée (suite à un défaut d'actualisation, une radiation administrative, une période d'inactivité...).

(4) Fin d'activité non salariée, retour en France, recherche d'un autre emploi.

En raison de la gestion des arrondis, les totaux peuvent très légèrement différer de la somme de leurs sous-totaux.

### Sorties de catégories A, B, C par motif

Données CVS-CJO

	Nombre moyen de sorties 2e trim. 2024	Répartition des motifs (en %)	Évolution trimestrielle * (en %)	Évolution annuelle ** (en %)
<b>Centre-Val de Loire</b>				
Reprise d'emploi déclarée <sup>(1)</sup>	2 730	13,6	+9,6	+7,9
Entrée en stage ou en formation	2 440	12,1	+8,9	+5,6
Arrêt de recherche (maternité, maladie, retraite, ...)	1 710	8,5	-2,3	-7,6
<i>Dont maladie</i>	1 070	5,3	+0,9	-2,7
Cessation d'inscription pour défaut d'actualisation	9 100	45,2	-3,2	-1,4
Radiation administrative	2 360	11,7	+5,8	-4,5
Autres cas <sup>(2)</sup>	1 780	8,8	+4,1	+6,0
<b>Sorties de catégories A, B, C</b>	<b>20 130</b>	<b>100,0</b>	<b>+1,6</b>	<b>+0,2</b>
<b>France métropolitaine (en milliers)</b>	<b>534,5</b>		<b>-1,4</b>	<b>-0,1</b>

\* variation par rapport au trimestre précédent, en %.

\*\* variation par rapport au même trimestre de l'année précédente, en %.

(1) Uniquement celles connues de France Travail.

(2) Déménagement, titre de séjour non valide, absence du lieu de résidence supérieure à 35 jours, etc.

En raison de la gestion des arrondis, les totaux peuvent très légèrement différer de la somme de leurs sous-totaux.

Source : France Travail-Dares, STMT, traitements Dares.

## SOURCE, DÉFINITIONS ET MÉTHODE

### Source : la Statistique du marché du travail (STMT)

La Statistique du marché du travail (STMT) est une source statistique exhaustive issue des fichiers de gestion de France Travail. Elle porte sur tous les demandeurs d'emploi inscrits, entrés ou sortis des listes un mois donné.

La correction des variations saisonnières et des effets des jours ouvrables (CVS-CJO) permet de rendre les évolutions pertinentes pour l'analyse conjoncturelle. Les coefficients de correction des variations saisonnières et des jours ouvrables sont estimés une fois par an pour la 1ère publication de l'année. Lorsque ces coefficients sont réestimés, les séries CVS-CJO sont révisées sur tout leur historique. La prochaine campagne d'actualisation des coefficients aura lieu en avril 2025.

Depuis 2018, la publication commune Dares-France Travail est trimestrielle et présente la moyenne sur le trimestre passé du nombre de demandeurs d'emploi inscrits, ainsi que les flux d'entrées et de sorties. Cette refonte de la publication vise à mettre l'accent sur les évolutions tendancielle de ces statistiques plutôt que sur leurs variations au mois le mois, qui sont très volatiles et parfois difficiles à interpréter.

Dans toute la publication, les résultats présentés sont des moyennes trimestrielles. La moyenne trimestrielle correspond à la somme des effectifs ou des flux pour les trois mois du trimestre considéré, divisée par trois.

Une [documentation méthodologique](#) présente plus en détail la STMT.

Le Fichier historique statistique (FHS) est une autre source statistique sur les demandeurs d'emploi issue des fichiers de gestion de France Travail. Elle comporte tous les épisodes d'inscription sur une période de 10 ans. Les statistiques produites à partir de la STMT et du FHS peuvent différer en raison de différences dans la constitution des deux sources. En particulier la façon dont sont traités les événements enregistrés avec retard et les sorties de courte durée sont traités dans les deux sources est à l'origine d'écarts. Des [séries brutes sur les demandeurs d'emploi issues FHS](#), au niveau national, sont publiées chaque année.

### Demandeurs d'emploi : définition et différence avec les chômeurs au sens du BIT

Les demandeurs d'emploi sont des personnes qui sont inscrites à France Travail. Conformément aux recommandations du rapport du Cnis sur la définition d'indicateurs en matière d'emploi, de chômage, de sous-emploi et de précarité de l'emploi (septembre 2008), la Dares et France Travail présentent depuis 2009, à des fins d'analyse statistique les données sur les demandeurs d'emploi inscrits à France Travail selon les catégories suivantes :

- catégorie A : demandeurs d'emploi tenus de rechercher un emploi, sans emploi ;
- catégorie B : demandeurs d'emploi tenus de rechercher un emploi, ayant exercé une activité réduite courte (de 78 heures ou moins sur un mois) ;
- catégorie C : demandeurs d'emploi tenus de rechercher un emploi, ayant exercé une activité réduite longue (de plus de 78 heures sur un mois) ;
- catégorie D : demandeurs d'emploi non tenus de rechercher un emploi (en raison d'une formation, d'une maladie...) y compris les demandeurs d'emploi en contrat de sécurisation professionnelle (CSP), sans emploi ;
- catégorie E : demandeurs d'emploi non tenus de rechercher un emploi, en emploi (par exemple, bénéficiaires de contrats aidés, créateurs d'entreprise).

Est chômeur au sens du BIT toute personne de 15 ans ou plus qui (i) n'a pas travaillé au moins une heure pendant une semaine de référence, (ii) est disponible pour prendre un emploi dans les 15 jours et (iii) a recherché activement un emploi dans le mois précédent ou en a trouvé un qui commence dans les trois mois. Le chômage au sens du BIT est mesuré par l'enquête Emploi de l'Insee.

**L'inscription à France Travail en catégorie A et le chômage au sens du BIT sont deux réalités proches, mais qui ne se recouvrent pas** (voir [documentation](#)).

### Interprétation des séries CVS-CJO sur les demandeurs d'emploi

Les données STMT étant exhaustives, il n'existe pas, comme pour des données d'enquête, d'incertitude liée à l'échantillonnage. Les variations des séries CVS issues de la STMT peuvent résulter soit de la tendance de moyen terme, principalement liée aux évolutions du marché du travail et à la conjoncture économique, soit de chocs ponctuels, dont les sources peuvent être variées (variations dans la gestion des listes de demandeurs d'emploi par France Travail ou dans les comportements d'inscription, chocs ponctuels du marché du travail, imprécisions dans l'estimation des corrections des variations saisonnières, ...). Parmi ces chocs ponctuels figurent aussi des incidents et changements de procédure dont certains ont pu avoir un impact significatif sur les séries de demandeurs d'emploi. Un [document](#) présente les principaux événements et leurs impacts.

Une [documentation](#) fournit des éléments d'aide à l'interprétation des séries sur les demandeurs d'emploi.

### Pour en savoir plus

[\[1\] Dares, France Travail, publications sur les demandeurs d'emploi inscrits à France Travail en France métropolitaine](#)

[\[2\] Dares, les séries régionales, départementales et par zone d'emploi.](#)