

Les inscrits à France Travail en Eure-et-Loir au 4^e trimestre 2025

En moyenne au 4^e trimestre 2025, en Eure-et-Loir, le nombre de personnes inscrites à France Travail qui ne sont ni en attente d'orientation ni en parcours social s'établit à 36 300 (catégories A, B, C, D, E). Au 4^e trimestre 2025, au sein des deux catégories créées en janvier 2025, 1 919 personnes sont inscrites en parcours social (catégorie F, donnée brute non corrigée des variations saisonnières et des jours ouvrables (non CVS-CJO)) et 3 399 personnes sont en attente d'une orientation par le service public de l'emploi (catégorie G, donnée brute (non CVS-CJO)).

En moyenne au 4^e trimestre 2025, le nombre de demandeurs d'emploi inscrits à France Travail et tenus de rechercher un emploi (catégories A, B, C) s'établit à 32 800. Parmi eux, 18 250 sont sans emploi (catégorie A) et 14 550 exercent une activité réduite (catégories B, C).

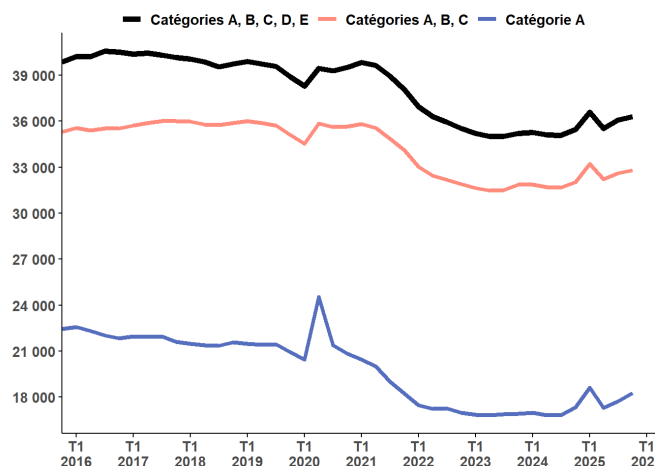
Au 4^e trimestre 2025, le nombre de personnes inscrites à France Travail qui ne sont ni en attente d'orientation ni en parcours social (catégories A, B, C, D, E) croît de 0,6 % (+210) et augmente de 2,3 % sur un an. Le nombre de demandeurs d'emploi en catégories A, B, C croît de 0,6 % (+200) sur le trimestre et croît de 2,4 % sur un an. Le nombre de demandeurs d'emploi en catégorie A croît de 3,0 % (+540) ce trimestre et croît de 5,2 % sur un an.

En région Centre-Val de Loire, au 4^e trimestre 2025, le nombre moyen de personnes inscrites à France Travail qui ne sont ni en attente d'orientation ni en parcours social augmente de 1,0 % (+2 190). Pour les catégories A, B, C il augmente de 1,1 % (+2 090). En catégorie A, il croît de 4,4 % (+4 630) ce trimestre.

GRAPHIQUE 1 | Inscrits à France Travail en catégories ABCDE, ABC et A

Eure-et-Loir

Données corrigées des variations saisonnières et des jours ouvrables (CVS-CJO)



Source : France Travail-Dares, STMT, traitements Dares.

Avertissements

Dans le cadre de la mise en œuvre de la loi pour le plein emploi, les demandeurs et bénéficiaires du RSA, les jeunes en recherche d'emploi suivis par les missions locales et les personnes en situation de handicap suivies par Cap'Emploi sont systématiquement inscrits à France Travail à compter de janvier 2025. Pour tenir compte de ces évolutions, deux nouvelles catégories statistiques sont créées : la catégorie F à dominante « sociale » pour les personnes les plus éloignées de l'emploi, et la catégorie G pour les demandeurs et bénéficiaires du RSA en attente d'orientation. Des indicateurs complémentaires excluant les publics touchés par la réforme sont mis à disposition pour mieux appréhender les évolutions conjoncturelles du nombre d'inscrits à France Travail. Ces évolutions répondent aux recommandations du groupe de travail du [Conseil national de l'information statistique \(Cnis\)](#).

Depuis **janvier 2025**, les évolutions sont affectées par des changements dans les règles d'actualisation et l'entrée en vigueur du décret relatif aux sanctions (voir p.3). En **juin 2025**, le décret relatif aux sanctions applicables aux inscrits à France Travail en cas de manquement à leurs obligations est entré en vigueur. Sans la mise en application de ce décret, le nombre moyen d'inscrits en catégories A et A, B, C aurait été moins élevé.

Depuis **juillet 2025**, une modification du script d'inscription, sans lien avec la mise en œuvre de la loi pour le plein emploi, affecte la répartition des entrées sur les listes de France Travail par motif d'inscription. Bien que cette modification n'ait d'impact ni sur le nombre d'inscrits par catégorie ni sur le total des entrées, les évolutions des flux d'entrées par motif sont difficilement interprétables. *Pour plus d'informations consulter la publication régionale.*

Une [documentation méthodologique](#) est disponible sur le site de la Dares. Elle comprend un document présentant les principaux changements de procédure et incidents ayant affecté les statistiques sur les inscrits à France Travail.

Les données publiées concernent les personnes inscrites à France Travail. La notion d'inscrits à France Travail diffère de celle de chômeurs au sens du Bureau international du travail (cf encadré page 8 de la publication régionale).

Prochaine parution, le mercredi 29 avril 2026 : Les inscrits à France Travail Centre-Val de Loire au 1^{er} trimestre 2026.

Inscrits à France Travail par catégorie

TABLEAU 1 | Inscrits à France Travail par catégorie

Eure-et-Loir, données CVS-CJO (catégories A, B, C, D, E), données brutes (catégories F, G)

	Effectif			Évolution (en %) sur	
	4e trimestre 2024	3e trimestre 2025	4e trimestre 2025	un trimestre *	un an **
Eure-et-Loir					
Inscrits tenus de rechercher un emploi, sans emploi (catégorie A)	17 340	17 710	18 250	3,0	5,2
Inscrits tenus de rechercher un emploi, en activité réduite courte (catégorie B)	4 740	4 710	4 570	-3,0	-3,6
Inscrits tenus de rechercher un emploi, en activité réduite longue (catégorie C)	9 940	10 180	9 980	-2,0	0,4
Ensemble des inscrits tenus de rechercher un emploi (catégories A, B, C)	32 030	32 600	32 800	0,6	2,4
Inscrits non tenus de rechercher un emploi, sans emploi (catégorie D)	1 970	2 020	1 930	-4,5	-2,0
Inscrits non tenus de rechercher un emploi, en emploi (catégorie E)	1 480	1 470	1 570	6,8	6,1
Inscrits ni en attente d'orientation, ni en parcours social (catégories A, B, C, D, E)	35 480	36 090	36 300	0,6	2,3
Inscrits en parcours social (catégorie F, données brutes)		1 366	1 919	40,5	
Inscrits en catégorie d'attente (catégorie G, données brutes)		3 689	3 399	-7,9	
Région Centre-Val de Loire					
Inscrits tenus de rechercher un emploi, sans emploi (catégorie A)	101 580	104 880	109 510	4,4	7,8
Inscrits tenus de rechercher un emploi, en activité réduite courte (catégorie B)	30 280	30 360	29 620	-2,4	-2,2
Inscrits tenus de rechercher un emploi, en activité réduite longue (catégorie C)	61 640	63 370	61 570	-2,8	-0,1
Ensemble des inscrits tenus de rechercher un emploi (catégories A, B, C)	193 500	198 610	200 700	1,1	3,7
Inscrits non tenus de rechercher un emploi, sans emploi (catégorie D)	12 970	13 020	12 600	-3,2	-2,9
Inscrits non tenus de rechercher un emploi, en emploi (catégorie E)	11 350	10 860	11 380	4,8	0,3
Inscrits ni en attente d'orientation, ni en parcours social (catégories A, B, C, D, E)	217 820	222 490	224 680	1,0	3,1
Inscrits en parcours social (catégorie F, données brutes)	0	8 890	13 056	46,9	0,0
Inscrits en catégorie d'attente (catégorie G, données brutes)	0	28 886	25 068	-13,2	0,0

* Evolution par rapport au trimestre précédent, en % ; ** Evolution par rapport au même trimestre de l'année précédente, en %.
En raison de la gestion des arrondis, les totaux peuvent très légèrement différer de la somme de leurs sous-totaux
Source : France Travail-Dares, STMT, traitements Dares.

Avertissement sur l'évolution des règles d'actualisation et des sanctions
Depuis janvier 2025, les effectifs d'inscrits à France Travail (FT) en catégories A, B et C, et les séries complémentaires hors RSA et hors jeunes en parcours (CEJ, Pacea, AIJ) sont affectés par deux changements ([Consulter le chiffrage national](#)) :

- **Les règles d'actualisation ont été modifiées** : Entre janvier 2025 et mars 2025, tant qu'elles n'ont pas signé leur contrat d'engagement, les personnes non indemnisables s'inscrivant à FT, n'avaient pas à s'actualiser. Elles étaient inscrites en catégorie A jusqu'à la signature de ce contrat. Au 1er trimestre 2025, cela a un impact à la hausse sur le nombre d'inscrits en catégorie A, à la baisse sur les inscrits en catégories B et C et à la baisse sur les sorties des catégories A, B, C. Mécaniquement, le nombre d'inscrits en catégories A, B, C augmente. Depuis avril 2025, l'actualisation automatique pour les inscrits non indemnisables n'ayant pas signé leur contrat d'engagement concerne uniquement les premières inscriptions à FT.
- **Le régime de sanctions évolue** avec l'entrée en vigueur en juin 2025 du décret relatif aux sanctions applicables aux inscrits à France Travail en cas de manquement à leurs obligations : ces sanctions prennent désormais la forme d'une suspension-remobilisation en amont d'une éventuelle radiation des listes de France Travail. Sur le champ des séries complémentaires (hors bénéficiaires du RSA, et jeunes en CEJ, AIJ, Pacea). (voir chiffrage en page 6 de la publication régionale).

Demandeurs d'emploi en catégories A, B, C et A

TABLEAU 2 | Ensemble des catégories A, B, C et A par âge

Eure-et-Loir, données CVS-CJO

	Effectif			Évolution (en %) sur	
	4e trimestre 2024	3e trimestre 2025	4e trimestre 2025	un trimestre *	un an **
Ensemble de la catégorie ABC					
Moins de 25 ans	4 300	4 960	5 140	3,6	19,5
Entre 25 et 49 ans	18 700	18 620	18 710	0,5	0,1
50 ans et plus	9 030	9 020	8 950	-0,8	-0,9
Ensemble de la catégorie A	17 340	17 710	18 250	3,0	5,2
Moins de 25 ans	2 550	3 100	3 270	5,5	28,2
Entre 25 et 49 ans	9 840	9 760	10 110	3,6	2,7
50 ans et plus	4 950	4 850	4 870	0,4	-1,6

* Evolution par rapport au trimestre précédent, en % ; ** Evolution par rapport au même trimestre de l'année précédente, en %.
En raison de la gestion des arrondis, les totaux peuvent très légèrement différer de la somme de leurs sous-totaux
Source : France Travail-Dares, STMT, traitements Dares.

Ancienneté en catégories A, B, C

TABEAU 3 | Ancienneté en catégories A, B, C des demandeurs d'emploi

Eure-et-Loir, données CVS-CJO

	Effectif			Évolution (en %) sur	
	4e trimestre 2024	3e trimestre 2025	4e trimestre 2025	un trimestre *	un an **
Eure-et-Loir					
Demandeurs d'emploi en catégories A,B,C	32 030	32 600	32 800	0,6	2,4
Moins de 1 an	17 250	17 780	17 910	0,7	3,8
Moins de 3 mois	6 720	6 770	6 810	0,6	1,3
De 3 mois à moins de 6 mois	4 570	4 480	4 590	2,5	0,4
De 6 mois à moins de 12 mois	5 960	6 530	6 510	-0,3	9,2
Un an ou plus	14 780	14 810	14 890	0,5	0,7
De 1 an à moins de 2 ans	6 360	6 480	6 600	1,9	3,8
De 2 ans à moins de 3 ans	3 030	3 010	3 030	0,7	0,0
3 ans ou plus	5 390	5 320	5 260	-1,1	-2,4
Part des demandeurs d'emploi inscrits depuis 1 an ou plus	46,1 %	45,4 %	45,4 %	-0,0 pt	-0,7 pt
Région Centre-Val de Loire					
Demandeurs d'emploi en catégories A,B,C	193 500	198 610	200 700	1,1	3,7
Un an ou plus	87 130	89 300	90 910	1,8	4,3
Part des demandeurs d'emploi inscrits depuis 1 an ou plus	45,0 %	45,0 %	45,3 %	0,3 pt	0,3 pt

* Evolution par rapport au trimestre précédent, en % ; ** Evolution par rapport au même trimestre de l'année précédente, en %.
En raison de la gestion des arrondis, les totaux peuvent très légèrement différer de la somme de leurs sous-totaux
Source : France Travail-Dares, STMT, traitements Dares.

Entrées et sorties de catégories A, B, C

TABEAU 4 | Entrées et sorties de catégories A, B, C

Eure-et-Loir, données CVS-CJO

	Effectif			Évolution (en %) sur	
	4e trimestre 2024	3e trimestre 2025	4e trimestre 2025	un trimestre *	un an **
Eure-et-Loir					
Entrées en catégories A,B,C	3 160	4 280	4 940	15,4	56,3
Sorties de catégories A,B,C	3 040	4 160	4 970	19,5	63,5
Région Centre-Val de Loire					
Entrées en catégories A,B,C	19 490	24 960	29 310	17,4	50,4
Sorties de catégories A,B,C	18 710	24 040	29 000	20,6	55,0

* Evolution par rapport au trimestre précédent, en % ; ** Evolution par rapport au même trimestre de l'année précédente, en %.
En raison de la gestion des arrondis, les totaux peuvent très légèrement différer de la somme de leurs sous-totaux
Source : France Travail-Dares, STMT, traitements Dares.