

DREETS
CENTRE-VAL DE LOIRE
**DEMANDEURS D'EMPLOI INSCRITS À FRANCE TRAVAIL¹ (EX-PÔLE EMPLOI) EN
INDRE-ET-LOIRE
AU PREMIER TRIMESTRE 2024**

Au premier trimestre 2024, en Indre-et-Loire, le nombre de demandeurs d'emploi tenus de rechercher un emploi et sans activité (catégorie A) s'établit en moyenne sur le trimestre à 23 430. Ce nombre baisse de 0,7 % sur un trimestre (soit -160 personnes) et progresse de 0,1 % sur un an.

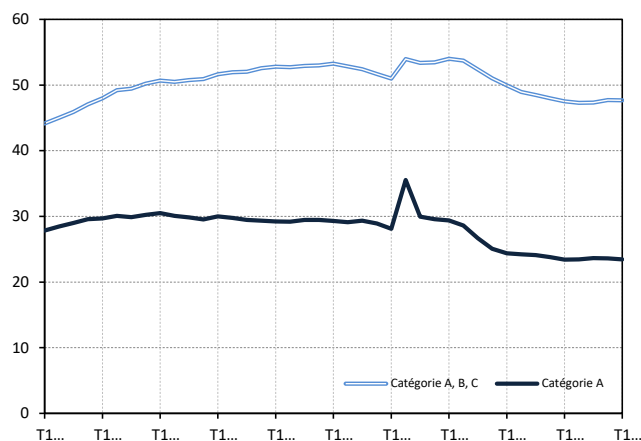
En Centre-Val de Loire, ce nombre baisse de 0,3 % sur un trimestre et reste stable sur un an.

En Indre-et-Loire, le nombre de demandeurs d'emploi tenus de rechercher un emploi, ayant ou non exercé une activité (catégories A, B, C) s'établit en moyenne à 47 690 au premier trimestre 2024. Ce nombre baisse de 0,1 % sur un trimestre (soit -30 personnes) et progresse de 0,4 % sur un an.

En Centre-Val de Loire, ce nombre augmente de 0,1 % sur un trimestre (-0,1 % sur un an).

Demandeurs d'emploi en catégories A et A, B, C en Indre-et-Loire

En milliers, données corrigées des variations saisonnières et des jours ouvrables (CVS-CJO)



Source : France Travail-Dares, STMT, traitements Dares.

Demandeurs d'emploi par catégorie

Données CVS-CJO

	Effectif			Évolution (en %) sur :	
	1er trim. 2023	4e trim. 2023	1er trim. 2024	un trimestre*	un an**
Indre-et-Loire					
Inscrits tenus de rechercher un emploi, sans emploi (catégorie A)	23 410	23 590	23 430	-0,7	+0,1
Inscrits tenus de rechercher un emploi, en activité réduite courte (catégorie B)	8 170	8 360	8 490	+1,6	+3,9
Inscrits tenus de rechercher un emploi, en activité réduite longue (catégorie C)	15 940	15 770	15 770	0,0	-1,1
Ensemble des inscrits tenus de rechercher un emploi (catégories A, B, C)	47 520	47 720	47 690	-0,1	+0,4
Inscrits non tenus de rechercher un emploi, sans emploi (catégorie D)	3 510	3 460	3 450	-0,3	-1,7
Inscrits non tenus de rechercher un emploi, en emploi (catégorie E)	3 180	3 100	3 050	-1,6	-4,1
Ensemble des inscrits (catégories A, B, C, D, E)	54 220	54 290	54 190	-0,2	-0,1
Région Centre-Val de Loire					
Inscrits tenus de rechercher un emploi, sans emploi (catégorie A)	98 520	98 830	98 510	-0,3	0,0
Inscrits tenus de rechercher un emploi, en activité réduite courte (catégorie B)	30 450	30 940	31 430	+1,6	+3,2
Inscrits tenus de rechercher un emploi, en activité réduite longue (catégorie C)	64 600	63 350	63 360	0,0	-1,9
Ensemble des inscrits tenus de rechercher un emploi (catégories A, B, C)	193 580	193 120	193 300	+0,1	-0,1
Inscrits non tenus de rechercher un emploi, sans emploi (catégorie D)	13 000	12 440	12 540	+0,8	-3,5
Inscrits non tenus de rechercher un emploi, en emploi (catégorie E)	11 280	11 210	11 230	+0,2	-0,4
Ensemble des inscrits (catégories A, B, C, D, E)	217 850	216 770	217 070	+0,1	-0,4

* variation par rapport au trimestre précédent, en %.

** variation par rapport au même trimestre de l'année précédente, en %.

Source : France Travail-Dares, STMT, traitements Dares.

En raison de la gestion des arrondis, les totaux peuvent très légèrement différer de la somme de leurs sous-totaux.

La situation des demandeurs d'emploi vis-à-vis de l'activité réduite courte (inférieure ou égale à 78 heures sur un mois, catégorie B) ou longue (supérieure ou égale à 79 heures sur un mois, catégorie C), est déterminée à la fin de chaque mois. Dans cette publication les nombres de demandeurs d'emploi en catégories B, C sont obtenus en faisant la moyenne sur le trimestre.

Une [documentation](#) fournit des éléments d'aide à l'interprétation des séries sur les demandeurs d'emploi.

Les données publiées concernent les demandeurs d'emploi inscrits à France Travail. La notion de demandeurs d'emploi est différente de celle de chômeurs au sens du Bureau international du travail (BIT). Au-delà des évolutions du marché du travail, différents facteurs peuvent davantage affecter les données relatives aux demandeurs d'emploi : modifications des règles d'indemnisation ou d'accompagnement des demandeurs d'emploi, changements de procédure, incidents. Un [document](#) présente les principaux changements de procédure et incidents ayant affecté les statistiques de demandeurs d'emploi depuis 2011.

L'ensemble des définitions et concepts figurent dans la [documentation méthodologique](#) en ligne.

1 L'opérateur France Travail était jusqu'au 31 décembre 2023 l'opérateur Pôle emploi.

Demandeurs d'emploi en catégorie A par sexe et âge

Données CVS-CJO

	Effectif			Évolution (en %) sur :	
	1er trim. 2023	4e trim. 2023	1er trim. 2024	un trimestre*	un an**
Hommes	12 040	12 180	12 080	-0,8	+0,3
Femmes	11 370	11 410	11 350	-0,5	-0,2
Moins de 25 ans	3 480	3 680	3 660	-0,5	+5,2
Hommes	1 880	2 000	1 990	-0,5	+5,9
Femmes	1 600	1 680	1 670	-0,6	+4,4
Entre 25 et 49 ans	13 600	13 660	13 550	-0,8	-0,4
Hommes	6 900	6 960	6 870	-1,3	-0,4
Femmes	6 700	6 700	6 680	-0,3	-0,3
50 ans ou plus	6 330	6 250	6 220	-0,5	-1,7
Hommes	3 260	3 220	3 220	0,0	-1,2
Femmes	3 070	3 030	3 000	-1,0	-2,3
Indre-et-Loire	23 410	23 590	23 430	-0,7	+0,1

* variation par rapport au trimestre précédent, en %.

** variation par rapport au même trimestre de l'année précédente, en %.

Source : France Travail-Dares, STMT, traitements Dares.

En raison de la gestion des arrondis, les totaux peuvent très légèrement différer de la somme de leurs sous-totaux.

Demandeurs d'emploi en catégories A, B, C par sexe et âge

Données CVS-CJO

	Effectif			Évolution (en %) sur :	
	1er trim. 2023	4e trim. 2023	1er trim. 2024	un trimestre*	un an**
Hommes	22 810	23 050	23 070	+0,1	+1,1
Femmes	24 710	24 670	24 620	-0,2	-0,4
Moins de 25 ans	6 330	6 600	6 620	+0,3	+4,6
Hommes	3 280	3 460	3 460	0,0	+5,5
Femmes	3 050	3 150	3 160	+0,3	+3,6
Entre 25 et 49 ans	28 530	28 510	28 450	-0,2	-0,3
Hommes	13 750	13 850	13 860	+0,1	+0,8
Femmes	14 790	14 660	14 590	-0,5	-1,4
50 ans ou plus	12 660	12 610	12 620	+0,1	-0,3
Hommes	5 780	5 740	5 750	+0,2	-0,5
Femmes	6 880	6 870	6 870	0,0	-0,1
Indre-et-Loire	47 520	47 720	47 690	-0,1	+0,4

* variation par rapport au trimestre précédent, en %.

** variation par rapport au même trimestre de l'année précédente, en %.

Source : France Travail-Dares, STMT, traitements Dares.

En raison de la gestion des arrondis, les totaux peuvent très légèrement différer de la somme de leurs sous-totaux.

Ancienneté en catégories A, B, C des demandeurs d'emploi

Données CVS-CJO

	Effectif			Évolution (en % et point) sur :	
	1er trim. 2023	4e trim. 2023	1er trim. 2024	un trimestre*	un an**
Indre-et-Loire					
Inscrits depuis moins de 1 an	25 780	26 150	26 040	-0,4	+1,0
Inscrits depuis 1 an ou plus	21 740	21 570	21 650	+0,4	-0,4
Part des demandeurs d'emploi inscrits depuis 1 an ou plus	45,7%	45,2%	45,4%	+0,2 pt	-0,3 pt
Région Centre-Val de Loire					
Demandeurs d'emploi inscrits depuis 1 an ou plus en catégories A, B, C	89 260	87 410	87 830	+0,5	-1,6
Part des demandeurs d'emploi inscrits depuis 1 an ou plus	46,1%	45,3%	45,4%	+0,1 pt	-0,7 pt

* variation par rapport au trimestre précédent, en %.

** variation par rapport au même trimestre de l'année précédente, en %.

Source : France Travail-Dares, STMT, traitements Dares.

En raison de la gestion des arrondis, les totaux peuvent très légèrement différer de la somme de leurs sous-totaux.

Entrées et sorties de catégories A, B, C

Données CVS-CJO

	Nombre moyen d'entrées et sorties			Évolution (en %) sur :	
	1er trim. 2023	4e trim. 2023	1er trim. 2024	un trimestre*	un an**
Indre-et-Loire					
Entrées en catégories A, B, C	4 850	4 820	4 810	-0,2	-0,8
Sorties de catégories A, B, C	5 040	4 690	4 860	+3,6	-3,6
Région Centre-Val de Loire					
Entrées en catégories A, B, C	19 560	19 880	19 370	-2,6	-1,0
Sorties de catégories A, B, C	20 250	18 940	19 810	+4,6	-2,2

* variation par rapport au trimestre précédent, en %.

** variation par rapport au même trimestre de l'année précédente, en %.

Source : France Travail-Dares, STMT, traitements Dares.

En raison de la gestion des arrondis, les totaux peuvent très légèrement différer de la somme de leurs sous-totaux.