

DREETS  
CENTRE-VAL DE LOIRE  
**DEMANDEURS D'EMPLOI INSCRITS À FRANCE TRAVAIL<sup>1</sup> (EX-PÔLE EMPLOI) EN  
INDRE-ET-LOIRE  
AU DEUXIÈME TRIMESTRE 2024**

Au deuxième trimestre 2024, en Indre-et-Loire, le nombre de demandeurs d'emploi tenus de rechercher un emploi et sans activité (catégorie A) s'établit en moyenne sur le trimestre à 23 400. Ce nombre baisse de 0,1 % sur un trimestre (soit -30 personnes) et de 0,3 % sur un an.

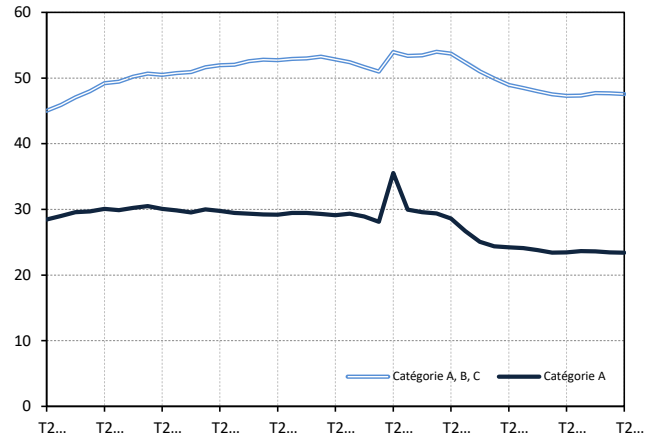
En Centre-Val de Loire, ce nombre baisse de 0,5 % sur un trimestre et reste stable sur un an.

En Indre-et-Loire, le nombre de demandeurs d'emploi tenus de rechercher un emploi, ayant ou non exercé une activité (catégories A, B, C) s'établit en moyenne à 47 550 au deuxième trimestre 2024. Ce nombre baisse de 0,3 % sur un trimestre (soit -140 personnes) et progresse de 0,5 % sur un an.

En Centre-Val de Loire, ce nombre baisse de 0,9 % sur un trimestre (-0,2 % sur un an).

**Demandeurs d'emploi en catégories A et A, B, C en Indre-et-Loire**

En milliers, données corrigées des variations saisonnières et des jours ouvrables (CVS-CJO)



Source : France Travail-Dares, STMT, traitements Dares.

**Demandeurs d'emploi par catégorie**

Données CVS-CJO

	Effectif			Évolution (en %) sur :	
	2e trim. 2023	1er trim. 2024	2e trim. 2024	un trimestre*	un an**
<b>Indre-et-Loire</b>					
Inscrits tenus de rechercher un emploi, sans emploi (catégorie A)	23 460	23 430	<b>23 400</b>	<b>-0,1</b>	-0,3
Inscrits tenus de rechercher un emploi, en activité réduite courte (catégorie B)	7 980	8 490	<b>8 370</b>	<b>-1,4</b>	+4,9
Inscrits tenus de rechercher un emploi, en activité réduite longue (catégorie C)	15 860	15 770	<b>15 770</b>	<b>0,0</b>	-0,6
Ensemble des inscrits tenus de rechercher un emploi (catégories A, B, C)	47 300	47 690	<b>47 550</b>	<b>-0,3</b>	+0,5
Inscrits non tenus de rechercher un emploi, sans emploi (catégorie D)	3 580	3 450	<b>3 340</b>	<b>-3,2</b>	-6,7
Inscrits non tenus de rechercher un emploi, en emploi (catégorie E)	3 090	3 050	<b>2 960</b>	<b>-3,0</b>	-4,2
Ensemble des inscrits (catégories A, B, C, D, E)	53 960	54 190	<b>53 850</b>	<b>-0,6</b>	-0,2
<b>Région Centre-Val de Loire</b>					
Inscrits tenus de rechercher un emploi, sans emploi (catégorie A)	98 060	98 510	<b>98 020</b>	<b>-0,5</b>	0,0
Inscrits tenus de rechercher un emploi, en activité réduite courte (catégorie B)	29 810	31 430	<b>31 090</b>	<b>-1,1</b>	+4,3
Inscrits tenus de rechercher un emploi, en activité réduite longue (catégorie C)	64 180	63 360	<b>62 530</b>	<b>-1,3</b>	-2,6
Ensemble des inscrits tenus de rechercher un emploi (catégories A, B, C)	192 050	193 300	<b>191 640</b>	<b>-0,9</b>	-0,2
Inscrits non tenus de rechercher un emploi, sans emploi (catégorie D)	12 930	12 540	<b>12 660</b>	<b>+1,0</b>	-2,1
Inscrits non tenus de rechercher un emploi, en emploi (catégorie E)	11 190	11 230	<b>11 240</b>	<b>+0,1</b>	+0,4
Ensemble des inscrits (catégories A, B, C, D, E)	216 170	217 070	<b>215 540</b>	<b>-0,7</b>	-0,3

\* variation par rapport au trimestre précédent, en %.

\*\* variation par rapport au même trimestre de l'année précédente, en %.

Source : France Travail-Dares, STMT, traitements Dares.

En raison de la gestion des arrondis, les totaux peuvent très légèrement différer de la somme de leurs sous-totaux.

La situation des demandeurs d'emploi vis-à-vis de l'activité réduite courte (inférieure ou égale à 78 heures sur un mois, catégorie B) ou longue (supérieure ou égale à 79 heures sur un mois, catégorie C), est déterminée à la fin de chaque mois. Dans cette publication les nombres de demandeurs d'emploi en catégories B, C sont obtenus en faisant la moyenne sur le trimestre.

Une [documentation](#) fournit des éléments d'aide à l'interprétation des séries sur les demandeurs d'emploi.

Les données publiées concernent les demandeurs d'emploi inscrits à France Travail. La notion de demandeurs d'emploi est différente de celle de chômeurs au sens du Bureau international du travail (BIT). Au-delà des évolutions du marché du travail, différents facteurs peuvent davantage affecter les données relatives aux demandeurs d'emploi : modifications des règles d'indemnisation ou d'accompagnement des demandeurs d'emploi, changements de procédure, incidents. Un [document](#) présente les principaux changements de procédure et incidents ayant affecté les statistiques de demandeurs d'emploi depuis 2011.

L'ensemble des définitions et concepts figurent dans la [documentation méthodologique](#) en ligne.

1 L'opérateur France Travail était jusqu'au 31 décembre 2023 l'opérateur Pôle emploi.

**Demandeurs d'emploi en catégorie A par sexe et âge**

Données CVS-CJO

	Effectif			Évolution (en %) sur :	
	2e trim. 2023	1er trim. 2024	2e trim. 2024	un trimestre*	un an**
Hommes	12 140	12 080	12 060	-0,2	-0,7
Femmes	11 320	11 350	11 350	0,0	+0,3
<b>Moins de 25 ans</b>	<b>3 550</b>	<b>3 660</b>	<b>3 600</b>	<b>-1,6</b>	<b>+1,4</b>
Hommes	1 930	1 990	1 930	-3,0	0,0
Femmes	1 620	1 670	1 670	0,0	+3,1
<b>Entre 25 et 49 ans</b>	<b>13 610</b>	<b>13 550</b>	<b>13 550</b>	<b>0,0</b>	<b>-0,4</b>
Hommes	6 940	6 870	6 880	+0,1	-0,9
Femmes	6 670	6 680	6 670	-0,1	0,0
<b>50 ans ou plus</b>	<b>6 300</b>	<b>6 220</b>	<b>6 250</b>	<b>+0,5</b>	<b>-0,8</b>
Hommes	3 270	3 220	3 250	+0,9	-0,6
Femmes	3 030	3 000	3 010	+0,3	-0,7
<b>Indre-et-Loire</b>	<b>23 460</b>	<b>23 430</b>	<b>23 400</b>	<b>-0,1</b>	<b>-0,3</b>

\* variation par rapport au trimestre précédent, en %.

\*\* variation par rapport au même trimestre de l'année précédente, en %.

Source : France Travail-Dares, STMT, traitements Dares.

En raison de la gestion des arrondis, les totaux peuvent très légèrement différer de la somme de leurs sous-totaux.

**Demandeurs d'emploi en catégories A, B, C par sexe et âge**

Données CVS-CJO

	Effectif			Évolution (en %) sur :	
	2e trim. 2023	1er trim. 2024	2e trim. 2024	un trimestre*	un an**
Hommes	22 770	23 070	23 080	0,0	+1,4
Femmes	24 530	24 620	24 470	-0,6	-0,2
<b>Moins de 25 ans</b>	<b>6 370</b>	<b>6 620</b>	<b>6 550</b>	<b>-1,1</b>	<b>+2,8</b>
Hommes	3 330	3 460	3 410	-1,4	+2,4
Femmes	3 040	3 160	3 140	-0,6	+3,3
<b>Entre 25 et 49 ans</b>	<b>28 350</b>	<b>28 450</b>	<b>28 320</b>	<b>-0,5</b>	<b>-0,1</b>
Hommes	13 700	13 860	13 880	+0,1	+1,3
Femmes	14 650	14 590	14 450	-1,0	-1,4
<b>50 ans ou plus</b>	<b>12 580</b>	<b>12 620</b>	<b>12 680</b>	<b>+0,5</b>	<b>+0,8</b>
Hommes	5 740	5 750	5 800	+0,9	+1,0
Femmes	6 840	6 870	6 880	+0,1	+0,6
<b>Indre-et-Loire</b>	<b>47 300</b>	<b>47 690</b>	<b>47 550</b>	<b>-0,3</b>	<b>+0,5</b>

\* variation par rapport au trimestre précédent, en %.

\*\* variation par rapport au même trimestre de l'année précédente, en %.

Source : France Travail-Dares, STMT, traitements Dares.

En raison de la gestion des arrondis, les totaux peuvent très légèrement différer de la somme de leurs sous-totaux.

**Ancienneté en catégories A, B, C des demandeurs d'emploi**

Données CVS-CJO

	Effectif			Évolution (en % et point) sur :	
	2e trim. 2023	1er trim. 2024	2e trim. 2024	un trimestre*	un an**
<b>Indre-et-Loire</b>					
Inscrits depuis moins de 1 an	25 780	26 040	25 860	-0,7	+0,3
Inscrits depuis 1 an ou plus	21 520	21 650	21 690	+0,2	+0,8
Part des demandeurs d'emploi inscrits depuis 1 an ou plus	45,5%	45,4%	45,6%	+0,2 pt	+0,1 pt
<b>Région Centre-Val de Loire</b>					
Demandeurs d'emploi inscrits depuis 1 an ou plus en catégories A, B, C	87 780	87 830	87 200	-0,7	-0,7
Part des demandeurs d'emploi inscrits depuis 1 an ou plus	45,7%	45,4%	45,5%	+0,1 pt	-0,2 pt

\* variation par rapport au trimestre précédent, en %.

\*\* variation par rapport au même trimestre de l'année précédente, en %.

Source : France Travail-Dares, STMT, traitements Dares.

En raison de la gestion des arrondis, les totaux peuvent très légèrement différer de la somme de leurs sous-totaux.

**Entrées et sorties de catégories A, B, C**

Données CVS-CJO

	Nombre moyen d'entrées et sorties			Évolution (en %) sur :	
	2e trim. 2023	1er trim. 2024	2e trim. 2024	un trimestre*	un an**
<b>Indre-et-Loire</b>					
Entrées en catégories A, B, C	4 800	4 810	4 870	+1,2	+1,5
Sorties de catégories A, B, C	4 910	4 860	4 910	+1,0	0,0
<b>Région Centre-Val de Loire</b>					
Entrées en catégories A, B, C	19 300	19 370	19 700	+1,7	+2,1
Sorties de catégories A, B, C	20 080	19 810	20 130	+1,6	+0,2

\* variation par rapport au trimestre précédent, en %.

\*\* variation par rapport au même trimestre de l'année précédente, en %.

Source : France Travail-Dares, STMT, traitements Dares.

En raison de la gestion des arrondis, les totaux peuvent très légèrement différer de la somme de leurs sous-totaux.