

DREETS CENTRE-VAL DE LOIRE DEMANDEURS D'EMPLOI INSCRITS À FRANCE TRAVAIL¹ (EX-PÔLE EMPLOI) DANS LE LOIRET AU PREMIER TRIMESTRE 2024

Au premier trimestre 2024, dans le Loiret, le nombre de demandeurs d'emploi tenus de rechercher un emploi et sans activité (catégorie A) s'établit en moyenne sur le trimestre à 28 200. Ce nombre est stable sur un trimestre (soit +10 personnes) et progresse de 2,3 % sur un an.

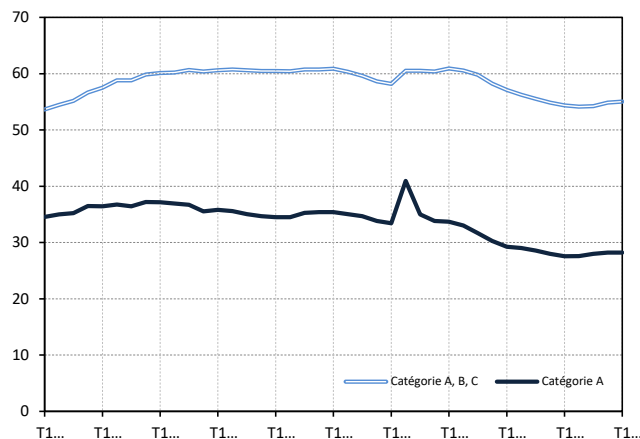
En Centre-Val de Loire, ce nombre baisse de 0,3 % sur un trimestre et reste stable sur un an.

Dans le Loiret, le nombre de demandeurs d'emploi tenus de rechercher un emploi, ayant ou non exercé une activité (catégories A, B, C) s'établit en moyenne à 55 040 au premier trimestre 2024. Ce nombre augmente de 0,3 % sur un trimestre (soit +190 personnes) et de 1,3 % sur un an.

En Centre-Val de Loire, ce nombre augmente de 0,1 % sur un trimestre (-0,1 % sur un an).

Demands d'emploi en catégories A et A, B, C dans le Loiret

En milliers, données corrigées des variations saisonnières et des jours ouvrables (CVS-CJO)



Source : France Travail-Dares, STMT, traitements Dares.

Demands d'emploi par catégorie

Données CVS-CJO

	Effectif			Évolution (en %) sur :	
	1er trim. 2023	4e trim. 2023	1er trim. 2024	un trimestre*	un an**
Loiret					
Inscrits tenus de rechercher un emploi, sans emploi (catégorie A)	27 560	28 190	28 200	0,0	+2,3
Inscrits tenus de rechercher un emploi, en activité réduite courte (catégorie B)	8 160	8 370	8 570	+2,4	+5,0
Inscrits tenus de rechercher un emploi, en activité réduite longue (catégorie C)	18 640	18 300	18 280	-0,1	-1,9
Ensemble des inscrits tenus de rechercher un emploi (catégories A, B, C)	54 360	54 850	55 040	+0,3	+1,3
Inscrits non tenus de rechercher un emploi, sans emploi (catégorie D)	3 320	3 280	3 380	+3,0	+1,8
Inscrits non tenus de rechercher un emploi, en emploi (catégorie E)	2 660	2 690	2 720	+1,1	+2,3
Ensemble des inscrits (catégories A, B, C, D, E)	60 340	60 820	61 140	+0,5	+1,3
Région Centre-Val de Loire					
Inscrits tenus de rechercher un emploi, sans emploi (catégorie A)	98 520	98 830	98 510	-0,3	0,0
Inscrits tenus de rechercher un emploi, en activité réduite courte (catégorie B)	30 450	30 940	31 430	+1,6	+3,2
Inscrits tenus de rechercher un emploi, en activité réduite longue (catégorie C)	64 600	63 350	63 360	0,0	-1,9
Ensemble des inscrits tenus de rechercher un emploi (catégories A, B, C)	193 580	193 120	193 300	+0,1	-0,1
Inscrits non tenus de rechercher un emploi, sans emploi (catégorie D)	13 000	12 440	12 540	+0,8	-3,5
Inscrits non tenus de rechercher un emploi, en emploi (catégorie E)	11 280	11 210	11 230	+0,2	-0,4
Ensemble des inscrits (catégories A, B, C, D, E)	217 850	216 770	217 070	+0,1	-0,4

* variation par rapport au trimestre précédent, en %.

** variation par rapport au même trimestre de l'année précédente, en %.

Source : France Travail-Dares, STMT, traitements Dares.

En raison de la gestion des arrondis, les totaux peuvent très légèrement différer de la somme de leurs sous-totaux.

La situation des demandeurs d'emploi vis-à-vis de l'activité réduite courte (inférieure ou égale à 78 heures sur un mois, catégorie B) ou longue (supérieure ou égale à 79 heures sur un mois, catégorie C), est déterminée à la fin de chaque mois. Dans cette publication les nombres de demandeurs d'emploi en catégories B, C sont obtenus en faisant la moyenne sur le trimestre.

Une [documentation](#) fournit des éléments d'aide à l'interprétation des séries sur les demandeurs d'emploi.

Les données publiées concernent les demandeurs d'emploi inscrits à France Travail. La notion de demandeurs d'emploi est différente de celle de chômeurs au sens du Bureau international du travail (BIT). Au-delà des évolutions du marché du travail, différents facteurs peuvent davantage affecter les données relatives aux demandeurs d'emploi : modifications des règles d'indemnisation ou d'accompagnement des demandeurs d'emploi, changements de procédure, incidents. Un [document](#) présente les principaux changements de procédure et incidents ayant affecté les statistiques de demandeurs d'emploi depuis 2011.

L'ensemble des définitions et concepts figurent dans la [documentation méthodologique](#) en ligne.

1 L'opérateur France Travail était jusqu'au 31 décembre 2023 l'opérateur Pôle emploi.

Demandeurs d'emploi en catégorie A par sexe et âge

Données CVS-CJO

	Effectif			Évolution (en %) sur :	
	1er trim. 2023	4e trim. 2023	1er trim. 2024	un trimestre*	un an**
Hommes	13 600	14 070	14 150	+0,6	+4,0
Femmes	13 960	14 120	14 050	-0,5	+0,6
Moins de 25 ans	4 020	4 340	4 320	-0,5	+7,5
Hommes	2 040	2 270	2 270	0,0	+11,3
Femmes	1 980	2 070	2 050	-1,0	+3,5
Entre 25 et 49 ans	16 250	16 510	16 460	-0,3	+1,3
Hommes	7 840	8 030	8 020	-0,1	+2,3
Femmes	8 410	8 480	8 440	-0,5	+0,4
50 ans ou plus	7 290	7 340	7 410	+1,0	+1,6
Hommes	3 720	3 760	3 860	+2,7	+3,8
Femmes	3 570	3 570	3 550	-0,6	-0,6
Loiret	27 560	28 190	28 200	0,0	+2,3

* variation par rapport au trimestre précédent, en %.

** variation par rapport au même trimestre de l'année précédente, en %.

Source : France Travail-Dares, STMT, traitements Dares.

En raison de la gestion des arrondis, les totaux peuvent très légèrement différer de la somme de leurs sous-totaux.

Demandeurs d'emploi en catégories A, B, C par sexe et âge

Données CVS-CJO

	Effectif			Évolution (en %) sur :	
	1er trim. 2023	4e trim. 2023	1er trim. 2024	un trimestre*	un an**
Hommes	26 150	26 620	26 850	+0,9	+2,7
Femmes	28 210	28 230	28 200	-0,1	0,0
Moins de 25 ans	7 370	7 720	7 780	+0,8	+5,6
Hommes	3 710	3 960	4 010	+1,3	+8,1
Femmes	3 670	3 760	3 770	+0,3	+2,7
Entre 25 et 49 ans	33 110	33 120	33 140	+0,1	+0,1
Hommes	15 860	15 990	16 080	+0,6	+1,4
Femmes	17 240	17 130	17 060	-0,4	-1,0
50 ans ou plus	13 880	14 010	14 120	+0,8	+1,7
Hommes	6 580	6 670	6 760	+1,3	+2,7
Femmes	7 300	7 340	7 360	+0,3	+0,8
Loiret	54 360	54 850	55 040	+0,3	+1,3

* variation par rapport au trimestre précédent, en %.

** variation par rapport au même trimestre de l'année précédente, en %.

Source : France Travail-Dares, STMT, traitements Dares.

En raison de la gestion des arrondis, les totaux peuvent très légèrement différer de la somme de leurs sous-totaux.

Ancienneté en catégories A, B, C des demandeurs d'emploi

Données CVS-CJO

	Effectif			Évolution (en % et point) sur :	
	1er trim. 2023	4e trim. 2023	1er trim. 2024	un trimestre*	un an**
Loiret					
Inscrits depuis moins de 1 an	29 740	30 550	30 440	-0,4	+2,4
Inscrits depuis 1 an ou plus	24 620	24 300	24 600	+1,2	-0,1
Part des demandeurs d'emploi inscrits depuis 1 an ou plus	45,3%	44,3%	44,7%	+0,4 pt	-0,6 pt
Région Centre-Val de Loire					
Demandeurs d'emploi inscrits depuis 1 an ou plus en catégories A, B, C	89 260	87 410	87 830	+0,5	-1,6
Part des demandeurs d'emploi inscrits depuis 1 an ou plus	46,1%	45,3%	45,4%	+0,1 pt	-0,7 pt

* variation par rapport au trimestre précédent, en %.

** variation par rapport au même trimestre de l'année précédente, en %.

Source : France Travail-Dares, STMT, traitements Dares.

En raison de la gestion des arrondis, les totaux peuvent très légèrement différer de la somme de leurs sous-totaux.

Entrées et sorties de catégories A, B, C

Données CVS-CJO

	Nombre moyen d'entrées et sorties			Évolution (en %) sur :	
	1er trim. 2023	4e trim. 2023	1er trim. 2024	un trimestre*	un an**
Loiret					
Entrées en catégories A, B, C	5 680	5 790	5 640	-2,6	-0,7
Sorties de catégories A, B, C	5 800	5 380	5 750	+6,9	-0,9
Région Centre-Val de Loire					
Entrées en catégories A, B, C	19 560	19 880	19 370	-2,6	-1,0
Sorties de catégories A, B, C	20 250	18 940	19 810	+4,6	-2,2

* variation par rapport au trimestre précédent, en %.

** variation par rapport au même trimestre de l'année précédente, en %.

Source : France Travail-Dares, STMT, traitements Dares.

En raison de la gestion des arrondis, les totaux peuvent très légèrement différer de la somme de leurs sous-totaux.