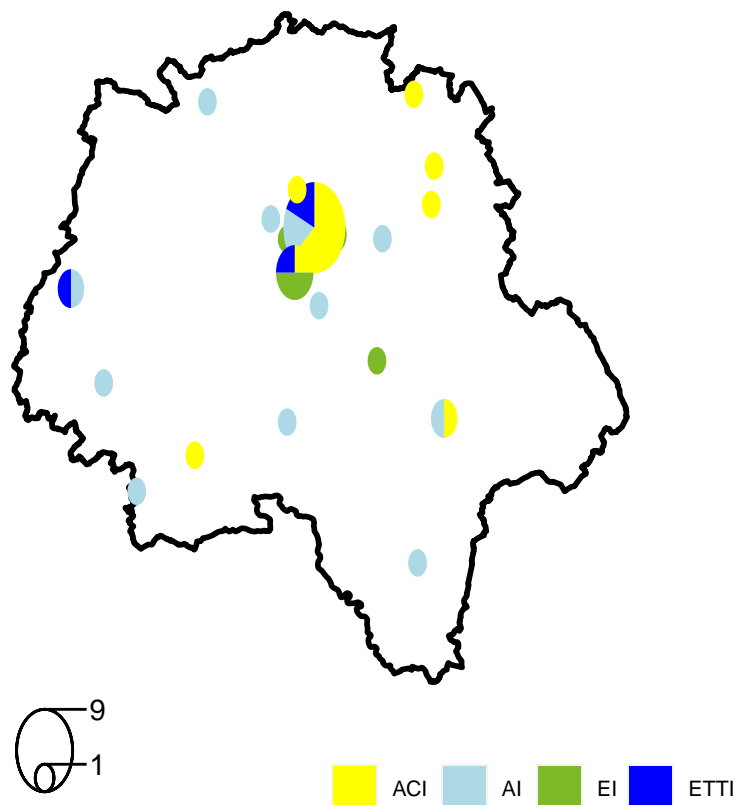


Les 36 structures de l'insertion par l'activité économique (SIAE) en Indre-et-Loire



Chiffres clés

2 585 salariés en insertion soit 670 ETP
36 SIAE dont :
14 ateliers et chantiers d'insertion
6 entreprises d'insertion
12 associations intermédiaires
4 entreprises de travail temporaire d'insertion

Une structure peut développer des activités relevant de plusieurs typologies de SIAE.



<https://centre%2Dval%2Dde%2Dloire.dreets.gouv.fr/Etudes%2Det%2Dstatistiques>

Données sur l'IAE disponibles sur POEM :

https://dares.travail%2Demploi.gouv.fr/recherche?f%5B0%5D=topics_global%3A138

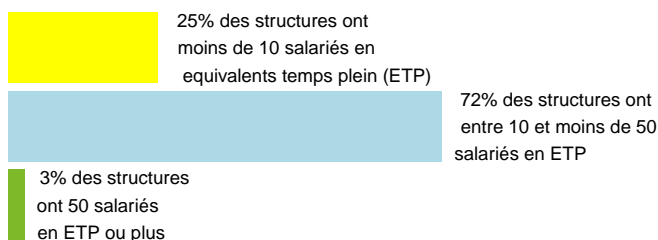
Les ateliers et chantiers d'insertion (ACI) sont créés par une structure porteuse (association, collectivité locale, établissement public...). Les salariés en insertion sont mis en situation de travail sur des activités d'utilité sociale, répondant à des besoins collectifs non satisfaits. Ils bénéficient d'une rémunération horaire au moins égale au Smic.

Une entreprise d'insertion (EI) est une entreprise opérant dans le secteur marchand, mais dont la finalité est avant tout sociale. Les salariés en insertion produisent des biens et des services destinés à être commercialisés sur un marché, tout en bénéficiant d'actions d'accompagnement socioprofessionnel (réentraînement aux rythmes de travail, formation, accompagnement social...).

Une association intermédiaire (AI) est une association à but non lucratif, régie par la loi de 1901. Les salariés en insertion sont mis à disposition auprès de particuliers, d'associations, de collectivités locales ou d'entreprises pour la réalisation de travaux occasionnels.

Une entreprise de travail temporaire d'insertion (ETTI) est une entreprise d'intérim dont l'activité est entièrement centrée sur l'insertion professionnelle des personnes en difficulté. Les salariés en insertion effectuent des missions d'intérim auprès d'entreprises clientes.

Les 36 structures de l'IAE...

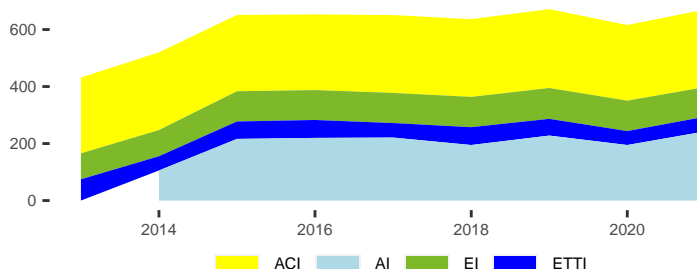


... et les financements publics octroyés pour les aides au poste

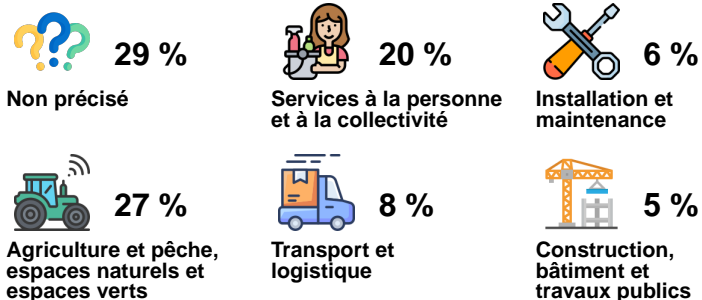
Financement Etat : 6 571 877 €
Financement Conseil départemental : 724 632 €

Les salariés en insertion...

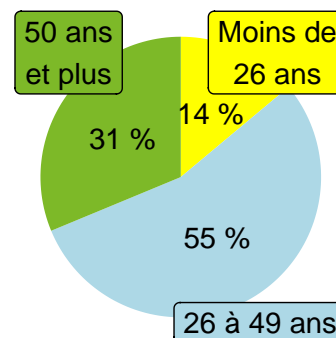
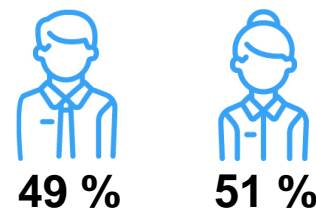
2 585 salariés en parcours d'insertion sur l'année 2021 soit 670 équivalents temps plein.



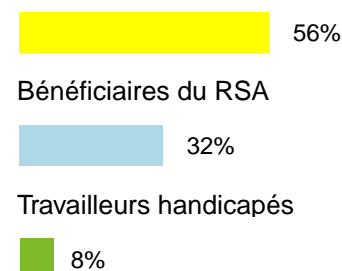
...et les principales activités qu'ils exercent



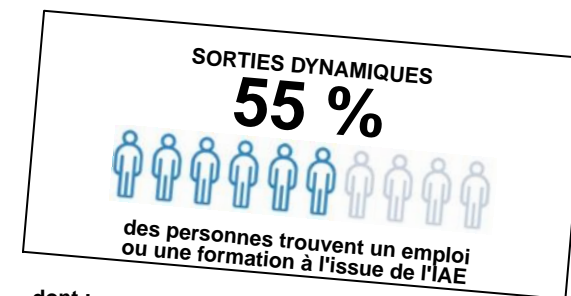
Le profil des salariés de l'IAE



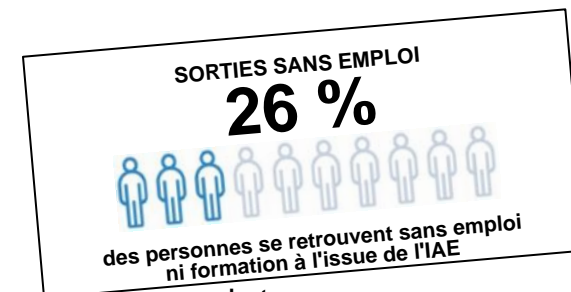
Part des longues durées parmi les demandeurs d'emploi



Les sorties de l'IAE



dont :
22% : emploi durable (CDI, CDD de + de 6 mois, créations d'entreprise, titularisation dans la fonction publique...)
24% : emploi de transition (CDD de - de 6 mois, contrat aidé en CDD...)
9% : autres sorties positives (embauche dans une autre structure de l'IAE, formation...)



dont :
1% : rupture pendant la période d'essai
19% : chômage
5% : inactivité

Autre situation connue, sans nouvelle, sortie automatique ou autre : 19 %

Attention : le type de sortie n'est renseigné que pour 60 % des sortants de l'IAE en 2021

Source :

Les données présentées dans cette infographie proviennent des bases de la Dares, construites à partir de l'exploitation des données de l'Agence des Services et de Paiement (ASP).

Un salarié est compté dans une ACI ou un EI dès lors que le contrat est actif en fin de mois (c'est-à-dire que le dernier jour du mois est compris entre les dates de début et de fin du contrat). Pour les AI et les ETTI, il faut et il suffit que le nombre d'heures du mois soit supérieur à 0.